

信达证券股份有限公司

2013 年财务报告披露

# 目录

第一节	公开披露信息.....	1
第二节	审计报告正文.....	13
第三节	经审计财务报表.....	16

## 第一节 公开信息

### 一、公司概况

#### （一）公司名称

法定中文名称：信达证券股份有限公司

法定英文名称：CINDA SECURITIES COMPANY LIMITED

法定英文名称缩写：CINDA SECURITIES

#### （二）公司法定代表人及总经理

公司法定代表人：张志刚

公司总经理：于帆

#### （三）公司注册资本、净资本及单项业务资格

注册资本：25.687 亿元

净资本：44.07 亿元

单项业务资格：经中国证监会核准，公司的各单项业务资格包括：证券经纪；证券投资咨询；与证券交易、证券投资活动有关的财务顾问；证券承销与保荐；证券自营；证券资产管理；融资融券；代销金融产品。

#### （四）公司注册地址、办公地址、邮政编码、互联网地址及电子信箱

注册地址：北京市西城区闹市口大街9号院1号楼

办公地址：北京市西城区闹市口大街9号院1号楼

邮政编码：100031

互联网地址：<http://www.cindasc.com>

电子信箱：[zjb@cindasc.com](mailto:zjb@cindasc.com)

## 二、股东情况

### （一）报告期末股东总数

公司共有三家股东，分别为中国信达资产管理股份有限公司、中海信托股份有限公司和中国中材集团有限公司。

### （二）持股前 5 名股东的名称、持股情况

公司股份共计 256870 万股。

报告期末，中国信达资产管理股份有限公司持有公司股份 255140 万股、占比为 99.3265%；中海信托股份有限公司持有公司股份 1530 万股、占比为 0.5956%；中国中材集团有限公司持有公司股份 200 万股、占比为 0.0779%。

## 三、历史沿革

公司是经中国证券监督管理委员会批准，由中国信达资产管理公司（现名中国信达资产管理股份有限公司）作为主要发起人，联合中海信托投资有限责任公司（现名中海信托股份有限公司）和中国材料工业科工集团公司（现名中国中材集团有限公司），在承继中国信达资产管理公司投资银行业务和收购辽宁省证券公司、汉唐证券有限责任公司的证券类资产基础上设立的证券公司。

2007 年 2 月 26 日，中国证监会下发了《关于信达证券股份有限公司筹建方案的批复》（证监机构字〔2007〕52 号）。

根据《关于同意辽宁省证券公司证券类资产转让方案的函》（证监办函〔2007〕86 号），公司（筹）与辽宁省证券公司签订《辽宁省证券公司证券类资产转让合同书》及相关补充协议，受让了辽宁省证券公司证券类资产。

根据《关于同意汉唐证券有限责任公司证券类资产转让方案的函》（证监办函[2007]87号），公司（筹）与汉唐证券有限责任公司清算组签订《汉唐证券有限责任公司（贵州地区以外）证券类资产转让合同书》及相关补充协议，受让了汉唐证券有限责任公司证券类资产。

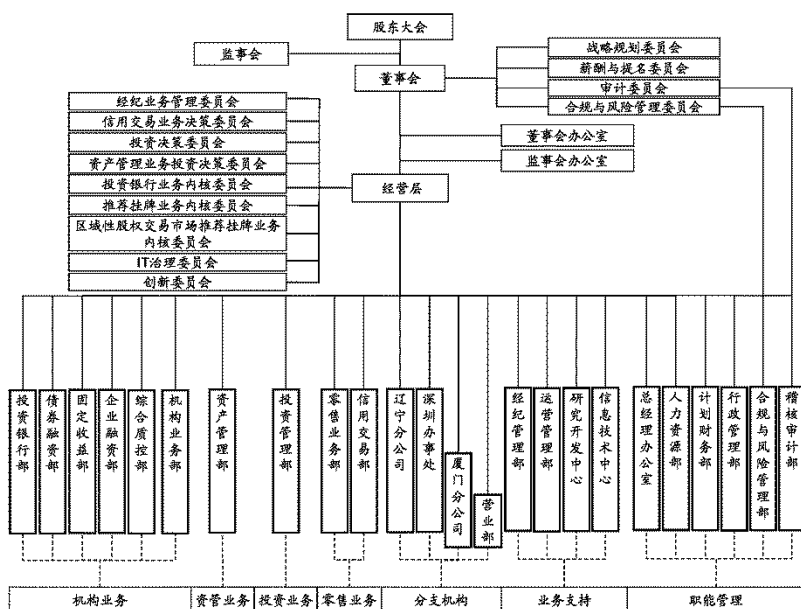
在公司筹备组完成上述证券类资产的受让后，中国证监会于2007年9月3日下发《关于同意信达证券股份有限公司开业的批复》（证监机构字[2007]211号）文件，同意公司开业，核准公司注册资本为15.11亿元人民币，核准中国信达资产管理公司（出资额15亿元）、中海信托投资有限责任公司（出资额900万元）和中国材料工业科工集团公司（出资额200万元）成为公司股东，并核准《信达证券股份有限公司章程》。

2007年9月4日，公司取得中华人民共和国国家工商行政管理总局核发的《企业法人营业执照》，营业执照注册号码为1000001004114。2009年3月26日，公司因获批自营业务与资产管理业务资格换发《企业法人营业执照》，营业执照注册号码为100000000041142。2012年公司因获批融资融券业务资格换发《企业法人营业执照》，营业执照注册号码为100000000041142。

2011年2月，中国证监会核准公司变更注册资本，注册资本由15.11亿元变更为25.687亿元。国家工商管理总局于2011年3月3日为公司换发了营业执照。

#### 四、组织机构

报告期内，公司组织机构图如下所示。



报告期内，子公司信息如下图所示。

	设立时间	注册资本	负 责 人	联系 电话	地址
信达期货	2008 年 4 月	3 亿元	邓强	0571-28 132777	杭州市文晖路 108 号浙江 出版物资大厦 12, 16 楼
信风投资	2012 年 4 月	2 亿元	徐建	010-526 01167	北京市西城区广宁伯街 2 号东座 8 层西侧
信达创新	2013 年 8 月	1 亿元	李 金 发	010-630 81216	北京市顺义区天竺镇小 王辛庄南路 10 号

## 五、营业部数量和分布情况

报告期内，公司获准设立 16 家分支机构（13 家营业部、3 家分公司），截至 2013 年 12 月底，已有 6 家分支机构完成筹建正式开业，其中包括 5 家营业部、1 家分公司。

2013 年，公司证券营业网点总数达到 74 家，其中分公司 1 家，营业部 73 家。公司经纪业务网点覆盖 17 个省、直辖市，其中北京地区分布证券营业部 8 家，上海地区分布证券营业部 5 家，广东地区分布证券营业部 12 家，辽宁地区证券营业部 33 家，江苏地区证券营业部 4 家、浙江地区证券营业部 2 家、天津、四川、安徽、海南、河南、河北、福建、山东、山西各分布证券营业部各 1 家，厦门地区分公司 1 家。公司各营业网点设施完备、交易品种齐全、服务优质、运作规范。

## 六、员工情况

### （一）母公司员工情况

截止 2013 年 12 月 31 日，公司共有签订劳动合同的员工 2658 人，劳务派遣员工 50 人。

2658 名正式员工的专业结构、学历、年龄结构情况如下表：

专业结构	研究	47	1.8%
	投行	154	5.8%
	经纪业务	2085	78.4%
	资产管理	26	1.0%
	证券投资	30	1.1%
	财务	101	3.8%

	信息技术	114	4.3%
	行政	83	3.1%
	其他	18	0.7%
年龄结构	55 岁以上	17	0.6%
	46 岁-54 岁	189	7.1%
	36 岁-45 岁	883	33.2%
	35 岁以下	1569	59.0%
学历	博士	19	0.7%
	硕士	367	13.8%
	本科	1456	54.8%
	专科及以下	816	30.7%

## （二）子公司员工情况

1) 信达期货共有员工 330 人，其中研究人员 18 人，经纪业务人员 107 人，资产管理业务筹备工作人员 3 人，财务人员 21 人，信息技术人员 31 人，其他人员 150 人。在职员工博士学历 1 人，研究生学历 31 人，本科学历 190 人，专科学历 99 人，高中及以下 9 人。

2) 信风投资共有员工 6 人，其中硕士 5 人，本科 1 人。投资管理人员 4 人，研究员 1 人，行政人员 1 人。

3) 信达创新共有员工 4 人。其中投行人员 1 人，证券投资人员 1 人。博士 2 人，硕士 2 人。

## 七、资产质量、流动性情况分析

公司 2013 年末总资产 169.24 亿元，主要是货币资金 88.36 亿元，占总资产的 52.21%，其中客户交易结算资金 64.81 亿元，自有货币资金 23.55 亿元。扣除客户交易结算资金后，公司自有资产为 104.44



亿元。公司资产结构优良，绝大部分为变现能力较强的金融资产，其中金融资产投资 40.94 亿元，存出保证金 8.25 亿元，融出资金 26.62 亿元，应收利息 1.31 亿元，合计 77.02 亿元，占总资产 45.56%，而应收款项、固定资产和无形资产等其他资产之和仅占公司总资产的 2.23%、占公司净资产的 6.54%。

截止 2013 年 12 月 31 日，公司负债总额 111.54 亿元，其中客户交易结算资金余额 64.81 亿元，扣除客户交易结算资金后，自有负债总额为 46.74 亿元。其中，应付短期融资券 10.07 亿元，拆入资金 10.77 亿元，卖出回购金融资产款 11.25 亿元，长期借款 10 亿元，应付职工薪酬 2.75 亿元，应交税费、应付利息等其他负债 1.89 亿元，自有负债与自有资产比例为 44.75%，公司现金流较为充沛，资产质量优良，公司偿债能力较强。

## 八、经营概况

2013 年公司实现营业收入 16.61 亿元，行业排名第 29 位（排名信息来源于中国证券业协会，下同），同比增长 22.40%；归属于母公司股东的净利润 3.24 亿元，同比增长 50.16%，高于行业增速 15 个百分点。净资产收益率 5.79%，同比增长 1.78 个百分点。收入规模排名与 2012 年持平，净利润规模排名略有下降。

公司发行首期规模 10 亿元的短期融资券，向“达泰基金”定向借入次级债务 20 亿元，总资产达 169.24 亿元，行业排名 33 位；净资产 57.70 亿元，排名 37 位；净资本 44.07 亿元，排名 32 位，资产类排名情况与 2012 年基本持平。

2013 年 8 月，公司全资子公司信达创新正式成立。截至 2013 年底，公司共有信达期货、信风投资、信达创新三家子公司及 74 家营业网点，2013 年新设营业网点 6 家。

2013 年 2 月，公司通过信风投资参股辽宁股权交易中心，持股比例 33%；通过信达创新参股山东金融资产交易中心，持股比例为 18%。

### （一）证券投资业务

公司投资收益排名第 26 位。其中，权益类投资收益率达到 40.8%；固定收益类投资控制风险，收益率 0.54%，高于债券指数年度涨跌幅（-2.06%）、银河分类普通债型基金的年平均收益水平（0.3662%）。政策性金融债销售保持第一梯队；铁道债销售承销量排名第 11 名。

### （二）投资银行业务

完成中核钛白重大资产重组及配套融资、围海股份公司债发行、云南南天配股项目发行工作和连云港非公开增发项目，承销规模 25.69 亿元，股票主承销家数排名第 28 位。公司主承销债券 12 只，其中企业债 3 只、公司债 1 只、中小企业私募债 8 只，债券承销规模合计 62.16 亿元，债券发行业务排名第 30 位。财务顾问业务排名第 27 位。公司承做 2 个非标融资项目、5 家新三板业务，在辽宁股权交易中心推荐挂牌项目达 34 家，代办股份转让本年累计交易金额排名第 18 位。

### （三）经纪业务

2013 年经纪业务收入 9.13 亿元，税前利润 2.53 亿元，按 68 家营业部计算，部均利润约 372 万元。公司托管资产 756 亿元，同比增长 18%，高于同期两市流通市值增长率 8 个百分点。2013 年 12 月末融资融券余额 26.67 亿元，相比 2012 年末增长了 490%，公司市场占比达到 0.779%；股票质押式回购余额 10 亿元；约定购回式待购回金额 1.12 亿元。2013 年度共实现息费净收入 1.34 亿元。

公司代理买卖证券业务净收入排名第 31 位；托管客户交易结算

资金余额排名第 30 位；经纪业务（股票债券产品代理交易额）排名第 30 位。

#### （四）资产管理业务

公司受托客户资产管理业务净收入排名第 23 位；资产管理业务合规受托资金排名第 40 位。完成信达信利系列、创利系列、集鑫系列、兴融系列、新禧系列等集合计划产品模式设计，发行了 8 只集合计划产品，共 19 个集合计划份额。受托资产管理规模达到 350 亿元，实现营业收入 9,918 万元，同比增加约 25%。公司获得为保险机构服务业务资格。

#### （五）机构业务

公司公募业务收入（研究销售收入）较上年增长超过 100%；非公募业务初设即为公司创造各项协同净收入 1163.55 万元；引入 2 家国际客户，初步构建机构销售体系。

#### （六）子公司经营情况

信达期货 2013 年度实现营业收入 1.84 亿元，实现利润总额 5,332 万元。信风投资管理的达泰基金投资项目共计 8 个，规模达 120.3 亿元。

## 九、内部控制

### （一）内部控制自我评价报告

公司根据企业内部控制基本规范、评价指引及其他相关法律法规的要求，对公司截至 2013 年 12 月 31 日的内部控制设计与运行的有效性进行了自我评价，并经公司第三届董事会第四次会议审议通过。

报告期内，公司对纳入评价范围的业务与事项均已建立了内部控

制,并得以有效执行,达到了公司内部控制的目标,不存在重大缺陷。且自内部控制评价报告基准日至内部控制评价报告发出日之间未发生对评价结论产生实质性影响的内部控制的重大变化。

公司注意到,内部控制应当与公司经营规模、业务范围、竞争状况和风险水平等相适应,并随着情况的变化及时加以调整。未来期间,公司将继续完善内部控制制度,规范内部控制制度执行,强化内部控制监督检查,促进公司健康、可持续发展。

## (二) 会计师事务所对公司内部控制的意见

德勤华永会计师事务所(特殊普通合伙)向公司出具了《信达证券股份有限公司内部控制审计报告》(德师报(核)字(14)第E0037号),主要意见摘录如下:任何内部控制均具有固有限制,存在由于错误或舞弊而导致错误发生但未被发现的可能性。此外,根据内部控制评价结果推测未来内部控制的有效性具有一定的风险,因为情况的变化可能导致内部控制变得不恰当,或降低对控制政策、程序遵循的程度。因此,在资产负债表日有效的内部控制,并不保证在未来也必然有效。根据我们的研究和评价,我们未发现贵公司2013年12月31日与财务报表编制和公允列报相关的内部控制存在影响我们审计意见的重大缺陷。

## 十、董事、监事和高级管理人员薪酬情况

公司高级管理人员薪酬根据董事会通过的高级管理人员薪酬策略、定位及绩效奖金分配原则实施,高级管理人员年度绩效奖金结合公司年度经营成果确定,与本人履职、分管任务完成情况挂钩,相关分配方案经董事会薪酬与提名委员会审议决定。公司董事、监事、高

级管理人员不存在持有公司股份、期权的情况。公司按照管理要求，有薪酬延期支付，但没有非现金薪酬的情况。

单位：元

职务	实际领取薪酬人数（人）	年初至本期累计薪酬（元）	2012 年奖金递延至 2014 年、2015 年发放金额
董事	6	6251003.61	406000
其中：独立董事	2	400000	0
监事	4	3144600.95	123200
高管人员	4	6416403.21	582400
合计	14	15812007.77	1111600

## 十一、履行社会责任的工作情况

2013 年，公司通过制度建设、内部控制和财务管理等措施，对资金的筹集、运用做到合理有效。公司严格按照监管要求，对客户的证券交易结算资金实施第三方存管，切实保障了客户资金安全。公司在日常经营中主要通过银行拆借和债券回购进行短期融资，严格按照协议要求在规定的期限内全额支付债权人本金和利息，未有违约情形发生，保持良好资信水平，切实维护债权人利益。公司注重维持较强的偿债能力，财务风险较小，较强的偿债能力为债权人权益提供了根本保障。

我们将公司员工的幸福指数、能力培养、职业发展视为企业社会责任的一个重要组成部分，努力使员工在得到物质报酬的同时获得更多的生活幸福感和职业成就感，公司通过完善的薪酬福利体系，保证员工分享公司的发展成果，营造公平的职业发展空间，充分实现员工价值，创造更多的就业岗位，积极参与各种社会活动，勇于承担社会责任，实现员工与公司的共同成长。

公司时刻以客户为中心开展业务，通过精细化分类，了解客户的真实需求，建立了牵牛花客户管理系统。公司通过有效的信息获取机制和更新机制，准确掌握客户真实的风险承受能力、操作风格、产品偏好、性格属性、家庭财富、盈亏情况等信息，对公司全业务链的客户进行精准细分，以客观数据为依据，对客户进行分类分级，按照客户风险承受能力，提供与其风险能力相匹配的金融产品或服务。公司培养高素质投资顾问，满足客户的理财需求，在 2013 年荣获“最具投顾实力券商”。

2013 年，公司加大了投资者教育经费和人力资源的投入，通过形式多样的活动，针对客户不同需求和特点，持续做好投资者教育工作和风险提示工作，加强客户交易行为管理，引导客户合规、理性地参与交易。

公司主动地承担社会责任，热心公益和慈善事业，积极参与扶贫济困、资教、环保等公益慈善事业。2013 年 1 月公司组织员工开展“温暖衣冬—为最需要的人送去一份寒冬里的温暖”献爱心捐衣活动。2013 年 2 月公司湛江滨海大道南营业部组织员工去湛江市福利院进行“送温暖，献爱心”慰问活动。2013 年 3 月公司郑州文化路营业部参加荥阳汜水虎牢关生态园植树节活动。2013 年 3 月公司团委组织认养金融街中心绿地百年古树。在雅安地震时组织公司员工募集捐款总金额 24 万余元，公司捐款总金额 20 万元。

## 第二节 审计报告正文



## 审计报告

德师报(审)字(14)第 P0226 号

信达证券股份有限公司全体股东：

我们审计了后附的信达证券股份有限公司(以下简称“贵公司”)的财务报表，包括2013年12月31日的合并及公司资产负债表、2013年度的合并及公司利润表、合并及公司股东权益变动表和合并及公司现金流量表以及财务报表附注。

### 一、管理层对财务报表的责任

编制和公允列报财务报表是贵公司管理层的责任。这种责任包括：按照企业会计准则的规定编制财务报表并使其实现公允反映；设计、执行和维护必要的内部控制以使财务报表不存在由于舞弊或错误而导致的重大错报。

### 二、注册会计师的责任

我们的责任是在执行审计工作的基础上对财务报表发表审计意见。我们按照中国注册会计师审计准则的规定执行了审计工作。中国注册会计师审计准则要求我们遵守中国注册会计师职业道德守则计划和执行审计工作以对财务报表是否不存在重大错报获取合理保证。

审计工作涉及实施审计程序以获取有关财务报表金额和披露的审计证据。选择的审计程序取决于注册会计师的判断包括对由于舞弊或错误导致的财务报表重大错报风险的评估。在进行风险评估时注册会计师考虑与财务报表编制和公允列报相关的内部控制以设计恰当的审计程序。审计工作还包括评价管理层选用会计政策的恰当性和作出会计估计的合理性以及评价财务报表的总体列报。

我们相信我们获取的审计证据是充分、适当的为发表审计意见提供了基础。





### 三、审计意见

我们认为，贵公司财务报表在所有重大方面按照企业会计准则的规定编制，公允反映了贵公司 2013 年 12 月 31 日的合并及公司财务状况以及 2013 年度的合并及公司经营成果和合并及公司现金流量。

德勤华永会计师事务所(特殊普通合伙)  
中国·上海

中国注册会计师

  
景宜青



  
许琳红



2014 年 3 月 24 日

### 第三节 经审计财务报表

## 合并及公司资产负债表

2013年12月31日

	附注	合并		公司	
		年末数 人民币元	年初数 人民币元	年末数 人民币元	年初数 人民币元
资产					
货币资金	八、1/九、1	7,147,098,757.83	5,320,745,448.35	5,843,908,426.70	4,457,475,674.47
其中：客户存款	八、1/九、1	4,308,973,359.83	4,399,237,277.18	3,705,957,769.53	3,951,304,584.84
结算备付金	八、2/九、2	1,688,773,223.36	1,513,028,841.82	1,524,713,449.78	1,303,849,431.11
其中：客户备付金	八、2/九、2	1,558,043,263.94	1,425,252,630.43	1,387,613,514.17	1,216,018,237.80
融出资金	八、3	2,661,649,381.86	447,662,040.02	2,661,649,381.86	447,662,040.02
以公允价值计量且其变动 计入当期损益的金融资产	八、4	2,743,614,086.57	4,008,290,970.12	2,732,783,666.51	3,968,384,492.96
买入返售金融资产	八、6	797,043,704.00	15,230,700.00	797,043,704.00	15,230,700.00
应收款项	八、7	13,535,664.24	28,577,838.90	13,152,403.97	28,577,838.90
应收利息	八、8	131,267,998.92	123,480,124.97	127,274,562.23	120,542,194.49
存出保证金	八、9/九、3	824,960,734.11	903,023,325.76	159,578,480.23	113,002,688.96
可供出售金融资产	八、10	553,066,204.67	1,310,983,527.52	544,036,748.87	1,220,983,527.52
应收款项类投资	八、11	-	180,000,000.00	-	150,000,000.00
长期股权投资	八、12/九、4	23,986,597.40	-	617,976,250.51	517,976,250.51
固定资产	八、13	91,778,520.55	112,735,012.49	82,380,423.19	103,655,791.32
无形资产	八、14	55,722,955.84	56,837,480.50	50,472,178.47	51,656,142.48
商誉	八、15	1,005,972.76	1,005,972.76	1,005,972.76	1,005,972.76
递延所得税资产	八、16	82,417,550.66	36,384,097.98	76,556,953.95	31,600,637.00
其他资产	八、17	108,922,686.80	141,247,259.53	100,744,818.65	129,140,527.95
资产总计		16,924,844,039.57	14,199,232,640.72	15,333,277,421.68	12,660,743,910.45

	附注	合并		公司	
		年末数 人民币元	年初数 人民币元	年末数 人民币元	年初数 人民币元
负债					
应付短期融资款	八、20	1,007,068,493.15	-	1,007,068,493.15	-
拆入资金	八、21	1,077,000,000.00	-	1,077,000,000.00	-
卖出回购金融资产款	八、22	1,125,168,000.00	1,884,583,304.66	1,125,168,000.00	1,884,583,304.66
代理买卖证券款	八、23/九、5	6,480,796,753.14	6,638,295,314.49	5,078,869,503.01	5,230,743,492.83
应付款项		604,407.76	796,707.54	604,407.76	796,707.54
应付利息	八、24	14,436,092.35	2,609,949.81	14,436,092.35	2,609,949.81
应付职工薪酬	八、25	275,279,598.67	130,751,677.39	253,550,079.75	115,413,366.38
应交税费	八、26	67,373,789.84	31,895,208.36	59,780,998.47	23,149,607.65
长期借款	八、27	1,000,000,000.00	-	1,000,000,000.00	-
其他负债	八、28/九、6	106,620,995.83	70,685,589.61	70,196,922.26	39,976,739.81
负债合计		11,154,348,130.74	8,759,617,751.86	9,686,674,496.75	7,297,273,168.68
股东权益					
股本	八、29	2,568,700,000.00	2,568,700,000.00	2,568,700,000.00	2,568,700,000.00
资本公积	八、30	936,612,788.47	917,744,102.96	936,583,520.17	917,744,102.96
盈余公积	八、31	229,696,987.83	201,700,825.77	229,696,987.83	201,700,825.77
一般风险准备	八、32	459,393,975.66	403,401,651.54	459,393,975.66	403,401,651.54
未分配利润	八、33	1,573,070,345.76	1,348,068,308.59	1,452,228,441.27	1,271,924,161.50
归属于母公司股东权益合计		5,767,474,097.72	5,439,614,888.86	-	-
少数股东权益		3,021,811.11	-	-	-
股东权益合计		5,770,495,908.83	5,439,614,888.86	5,646,602,924.93	5,363,470,741.77
负债及股东权益合计		16,924,844,039.57	14,199,232,640.72	15,333,277,421.68	12,660,743,910.45

附注为财务报表的组成部分

第3页至第106页的财务报表由下列负责人签署：



法定代表人



主管会计工作负责人



会计机构负责人

## 合并及公司利润表

2013年12月31日止年度

	附注	合并		公司	
		本年累计数 人民币元	上年累计数 人民币元	本年累计数 人民币元	上年累计数 人民币元
营业收入		1,661,336,185.25	1,357,303,895.59	1,466,670,102.46	1,178,793,769.57
手续费及佣金净收入	八、34/九、7	1,104,434,865.35	876,784,517.39	968,413,992.21	741,952,856.95
其中：经纪业务手续费净收入		833,633,624.53	591,955,146.51	699,447,404.49	457,123,486.07
投资银行业务手续费净收入		125,362,525.32	171,802,101.18	125,362,525.32	171,802,101.18
资产管理业务手续费净收入		101,013,761.30	79,302,418.08	99,179,108.20	79,302,418.08
利息净收入	八、35/九、8	164,945,542.84	101,746,476.40	117,514,815.13	63,264,846.17
投资收益	八、36	464,124,885.96	316,507,799.75	454,408,893.79	312,007,645.67
其中：对联营企业和 合营企业的投资损失		(1,513,402.60)	-	-	-
公允价值变动收益/(损失)	八、37	(76,201,541.69)	58,530,880.13	(77,700,031.46)	57,834,198.86
汇兑损失		(1,517,870.39)	(100,095.09)	(1,517,870.39)	(100,095.09)
其他业务收入	八、38	5,550,303.18	3,834,317.01	5,550,303.18	3,834,317.01
营业支出		1,247,605,156.05	1,091,526,412.59	1,103,375,720.69	963,019,350.25
营业税金及附加	八、39	97,201,643.99	70,458,085.70	89,271,919.60	63,020,133.77
业务及管理费	八、40/九、9	1,147,288,859.26	1,002,622,153.69	1,010,987,768.22	881,586,662.34
资产减值损失	八、41	3,030,802.80	18,361,323.20	3,032,182.87	18,327,704.14
其他业务成本		83,850.00	84,850.00	83,850.00	84,850.00
营业利润		413,731,029.20	265,777,483.00	363,294,381.77	215,774,419.32
加：营业外收入	八、42	15,846,395.97	27,593,940.00	9,554,740.30	27,284,289.97
减：营业外支出	八、43	2,054,153.17	413,179.10	1,898,045.76	241,794.31
利润总额		427,523,272.00	292,958,243.90	370,951,076.31	242,816,914.98
减：所得税费用	八、44	104,742,082.92	76,754,846.38	90,989,455.74	62,159,978.78
净利润		322,781,189.08	216,203,397.52	279,961,620.57	180,656,936.20
归属于母公司股东的净利润		324,659,377.97	216,203,397.52	279,961,620.57	180,656,936.20
少数股东损益		(1,878,188.89)	-	-	-
其他综合收益	八、45	18,868,685.51	27,699,340.71	18,839,417.21	27,699,340.71
综合收益总额		341,649,874.59	243,902,738.23	298,801,037.78	208,356,276.91
归属于母公司股东的综合收益总额		343,528,063.48	243,902,738.23	298,801,037.78	208,356,276.91
归属于少数股东的综合收益总额		(1,878,188.89)	-	-	-

附注为财务报表的组成部分

合并及公司现金流量表  
2013年12月31日止年度

	附注	合并		公司	
		本年累计数 人民币元	上年累计数 人民币元	本年累计数 人民币元	上年累计数 人民币元
经营活动产生的现金流量					
购置或处置以公允价值计量且其变动					
计入当期损益的金融资产净增加额		1,405,894,215.26	-	1,372,192,322.73	-
收取利息、手续费及佣金的现金		1,794,605,171.82	1,336,399,055.14	1,610,594,510.71	1,195,428,385.57
拆入资金净增加额		1,077,000,000.00	-	1,077,000,000.00	-
回购业务资金净增加额		-	60,916,361.57	-	60,916,361.57
收到其他与经营活动有关的现金		154,863,980.51	8,943,191.82	61,201,038.19	8,633,554.79
经营活动现金流入小计		4,432,363,367.59	1,406,258,608.53	4,120,987,871.63	1,264,978,301.93
代理买卖证券支付的现金净额		335,023,427.81	1,512,189,664.47	329,398,856.28	1,660,741,479.02
购置或处置以公允价值计量且其变动					
计入当期损益的金融资产净减少额		-	1,283,711,732.99	-	1,253,699,934.54
融出资金净增加额		2,214,912,396.98	447,662,040.02	2,214,912,396.98	447,662,040.02
回购业务资金净减少额		1,541,228,308.66	-	1,541,228,308.66	-
支付利息、手续费及佣金的现金		296,008,877.84	248,288,997.07	293,945,877.08	246,910,346.40
支付给职工及为职工支付的现金		590,992,083.86	555,039,997.21	541,126,867.16	515,692,241.09
支付的各项税费		221,919,968.27	111,113,908.33	197,528,335.32	87,501,873.13
支付其他与经营活动有关的现金		346,435,153.23	504,094,501.22	319,424,329.00	323,640,094.55
经营活动现金流出小计		5,546,520,216.65	4,662,100,841.31	5,437,564,970.48	4,535,848,008.75
经营活动产生的现金流量净额	八、47/九、11	(1,114,156,849.06)	(3,255,842,232.78)	(1,316,577,098.85)	(3,270,869,706.82)
投资活动产生的现金流量					
购置或处置可供出售金融资产净增加额		2,411,349,946.11	1,497,430,707.94	2,324,350,133.61	1,497,273,584.65
收回投资收到的现金		619,725,094.38	230,000,000.00	209,725,094.38	50,000,000.00
取得投资收益收到的现金		65,839,574.04	86,615,523.71	57,672,350.91	78,890,524.05
处置固定资产、无形资产					
和其他长期资产收回的现金		706,050.07	222,020.78	698,638.07	216,370.78
投资活动现金流入小计		3,097,620,664.60	1,814,268,252.43	2,592,446,216.97	1,626,380,479.48
购置或处置可供出售金融资产净减少额		1,649,167,130.69	452,618,131.55	1,643,167,130.69	432,618,131.55
投资支付的现金		420,000,000.00	479,725,094.38	-	59,725,094.38
取得子公司及其他营业单位					
支付的现金净额		25,500,000.00	5,100,000.00	100,000,000.00	200,000,000.00
购建固定资产、无形资产和其他长期资产所支付的现金		31,205,417.65	27,918,340.40	25,011,640.35	21,298,521.40
投资活动现金流出小计		2,125,872,548.34	965,361,566.33	1,768,178,771.04	713,641,747.33
投资活动产生的现金流量净额		971,748,116.26	848,906,686.10	824,267,445.93	912,738,732.15
筹资活动产生的现金流量					
取得借款收到的现金		1,000,000,000.00	-	1,000,000,000.00	-
发行短期融资券收到的现金		1,000,000,000.00	-	1,000,000,000.00	-
吸收投资收到的现金		4,900,000.00	-	-	-
其中：子公司吸收少数股东投资收到的现金		4,900,000.00	-	-	-
筹资活动现金流入小计		2,004,900,000.00	-	2,000,000,000.00	-
分配股利、利润或偿付利息支付的现金		16,675,477.87	133,917,855.56	16,675,477.87	133,917,855.56
筹资活动现金流出小计		16,675,477.87	133,917,855.56	16,675,477.87	133,917,855.56
筹资活动产生的现金流量净额		1,988,224,522.13	(133,917,855.56)	1,983,324,522.13	(133,917,855.56)
汇率变动对现金及现金等价物的影响		(1,517,870.39)	(100,285.64)	(1,517,870.39)	(100,285.64)
现金及现金等价物净增加/(减少)额	八、47/九、11	1,844,297,918.94	(2,540,953,687.88)	1,489,496,998.82	(2,492,149,115.87)
加：年初现金及现金等价物余额		6,392,749,195.79	8,933,702,883.67	5,700,300,011.20	8,192,449,127.07
年末现金及现金等价物余额	八、46/九、10	8,237,047,114.73	6,392,749,195.79	7,189,797,010.02	5,700,300,011.20

附注为财务报表的组成部分



附注	归属于母公司的股东权益					少数股东权益 人民币元	股东权益合计 人民币元
	股本 人民币元	资本公积 人民币元	盈余公积 人民币元	一般风险准备 人民币元	未分配利润 人民币元	小计 人民币元	
一、2012年12月31日余额	2,568,700,000.00	917,744,102.96	201,700,825.77	403,401,651.54	1,348,068,308.59	5,439,614,888.86	5,439,614,888.86
二、本年增减变动金额							
(一)净利润	-	-	-	-	324,659,377.97	324,659,377.97	322,781,189.08
(二)其他综合收益	-	18,868,685.51	-	-	-	18,868,685.51	18,868,685.51
上述(一)和(二)小计	-	18,868,685.51	-	-	324,659,377.97	343,528,063.48	341,649,874.59
(三)股东投入资本	-	-	-	-	-	-	4,900,000.00
1、股东投入资本	-	-	-	-	-	-	-
(四)利润分配	-	-	27,996,162.06	-	(27,996,162.06)	-	-
1、提取盈余公积	-	-	-	55,992,324.12	(55,992,324.12)	-	-
2、提取一般风险准备	-	-	-	-	(15,668,854.62)	(15,668,854.62)	(15,668,854.62)
3、对股东的分配	-	-	-	-	-	-	-
三、2013年12月31日余额	2,568,700,000.00	936,612,788.47	229,696,987.83	459,393,975.66	1,573,070,345.76	5,767,474,097.72	5,770,495,908.83

附注为财务报表的组成部分



合并股东权益变动表 - 续  
2013年12月31日止年度

附注	归属于母公司的股东权益					少数股东权益 人民币元	股东权益合计 人民币元
	股本 人民币元	资本公积 人民币元	盈余公积 人民币元	一般风险准备 人民币元	未分配利润 人民币元	小计 人民币元	
一、2012年1月1日余额	2,568,700,000.00	890,044,762.25	183,635,132.15	367,270,264.30	1,320,887,889.70	5,330,538,048.40	5,330,538,048.40
二、本年增减变动金额							
(一)净利润	-	-	-	-	216,203,397.52	216,203,397.52	216,203,397.52
(二)其他综合收益	-	27,699,340.71	-	-	-	27,699,340.71	27,699,340.71
上述(一)和(二)小计	-	27,699,340.71	-	-	216,203,397.52	243,902,738.23	243,902,738.23
(三)利润分配			18,065,693.62	-	(18,065,693.62)	-	-
1、提取盈余公积	-	-	-	-	(36,131,387.24)	-	-
2、提取一般风险准备	-	-	-	36,131,387.24	(36,131,387.24)	-	-
3、对股东的分配	-	-	-	-	(134,825,897.77)	(134,825,897.77)	(134,825,897.77)
三、2012年12月31日余额	2,568,700,000.00	917,744,102.96	201,700,825.77	403,401,651.54	1,348,068,308.59	5,439,614,888.86	5,439,614,888.86

附注为财务报表的组成部分