

## 证券研究报告

## 金融工程与衍生品交易

## 融资融券日报

俞雪飞 金融工程高级分析师  
执业编号: S1500510120003  
联系电话: +86 10 83326567  
邮箱: yuxuefei@cindasc.com

**特别提示:** 本报告所列事件投资组合是由信达证券研发中心事件选股策略模型生成, 由于模型本身的局限性及事件的复杂性, 其组合收益率有着较大的不确定性, 不构成对任何人的投资建议。

信达证券股份有限公司  
CINDA SECURITIES CO.,LTD  
北京市西城区闹市口大街9号院1号楼  
邮编: 100031

## 融资融券每日投资参考

2016年12月19日

## 本期内容提要:

- 上一交易日, 沪深两市融资融券余额规模为 9522.57 亿元(-0.39%), 其中融资余额规模为 9485.72 亿元(-0.37%), 融券余额规模为 36.85 亿元(-4.13%)。从融资规模来看, 上一交易日沪深两市融资买入额为 314.15 亿元(-21.94%), 融资偿还额为 349.83 亿元(-6.41%)。
- 上一交易日, 市场指数中创业板指(+1.13%)表现最好, 上证综指(+0.17%)表现最弱; 从行业来看, 综合(+1.68%)、家用电器(+1.51%)、休闲服务(+1.4%)、建筑材料(+1.33%)、农林牧渔(+1.29%)等行业表现较好, 国防军工(-1.2%)、银行(-0.66%)、有色金属(-0.43%)、钢铁(-0.36%)、非银金融(-0.21%)等行业表现较弱。
- 两融标的股票中, 涨幅前五名为: 敦煌种业(+10.06%)、轻纺城(+10.05%)、蓝光发展(+10.02%)、好当家(+9.93%)和三聚环保(+7.65%); 跌幅前五名为: 金杯汽车(-5.27%)、中国船舶(-4.62%)、步步高(-3.95%)、卫星石化(-3.93%)和中国铝业(-3.9%); 五日量比前五名为: 凯乐科技(7.26)、好当家(5.32)、美邦服饰(4.08)、东风汽车(3.52)和宝新能源(3.51)。
- 上一交易日, 发生大宗交易的标的股票有美的集团、海虹控股、阳光城等 17 只。
- 今日共有 61 只标的股票停牌, 其中今日开始停牌股票有盛屯矿业、西部矿业等 2 只, 今日复牌股票有陆家嘴、TCL 集团等 2 只。
- 今日披露, 大股东增持标的股票有均胜电子、湖北能源等 2 只, 大股东减持标的股票有长江证券等 3 只。
- 今日披露, 没有标的股票涉及增发事件。
- 今日披露, 没有标的股票涉及分红送转事件。
- 今日共有凯迪生态等 1 只标的股票发布业绩预告。
- 未来 7 个交易日共有中环股份、东旭光电、浙能电力等 19 只标的股票涉及限售股解禁。

## 事件投资组合操作

- 今日建仓股票: 无。
- 今日无拟平仓股票。
- 上一交易日组合收益率为 0.48%, 至 2016 年 12 月 16 日组合累计收益率为 103.58%, 分别超越上证综指、沪深 300 及创业板指 49.08、46.56 及 46.19 个百分点。

## 目录

一、上一交易日市场回顾.....	4
1. 融资融券规模及主要市场指数表现.....	4
2. 行业融资规模及指数表现.....	5
3. 标的 ETF 基金表现.....	6
4. 标的股票表现及融资规模.....	6
5. 标的股票大宗交易.....	9
二、今日标的股票事件提示.....	10
1. 标的股票停复牌.....	10
2. 大股东增减持标的股票.....	11
3. 标的股票增发.....	12
4. 标的股票分红送转.....	12
5. 发布相关业绩报告的标的股票.....	12
6. 标的股票限售股解禁.....	12
三、事件投资组合操作.....	13
1. 组合历史收益.....	13
2. 今日组合操作.....	14
3. 昨日组合操作回顾.....	14
4. 组合成分股.....	15

## 图表目录

图表 1: 近三月每日融资融券余额规模 (亿元) .....	4
图表 2: 近三月每日融资买入额及偿还额 (亿元) .....	4
图表 3: 近期主要市场指数涨跌幅 (%) .....	5
图表 4: 上一交易日两融标的股票分行业融资余额占流通市值比例及增速 (%) .....	5
图表 5: 申万行业上一交易日涨跌幅 (%) .....	6
图表 6: 融资融券 ETF 上一交易日涨跌幅 (%) .....	6
图表 7: 上一交易日涨跌幅排名前 20 标的股票 .....	7
图表 8: 上一交易日五日量比排名前 20 标的股票 .....	7
图表 9: 上一交易日金额流入率排名前 20 标的股票 .....	8
图表 10: 上一交易日开盘、尾盘资金净流入排名前 20 标的股票.....	8
图表 11: 上一交易日融资余额占流通市值比例及增速排名前 10 标的股票.....	9
图表 12: 上一交易日发生大宗交易标的股票 .....	9
图表 13: 复牌及停牌标的股票.....	10
图表 14: 大股东持股比例变动标的股票.....	12
图表 15: 未来七个交易日标的股票增发.....	12
图表 16: 未来七个交易日发生分红送转事件标的股票.....	12
图表 17: 今日发布相关业绩报告的标的股票 .....	12
图表 18: 未来七个交易日标的股票限售解禁 .....	12
图表 19: 组合历史收益曲线.....	13
图表 20: 组合今年以来收益曲线.....	14
图表 21: 组合历史收益对比.....	14
图表 22: 今日拟建仓股票 .....	14

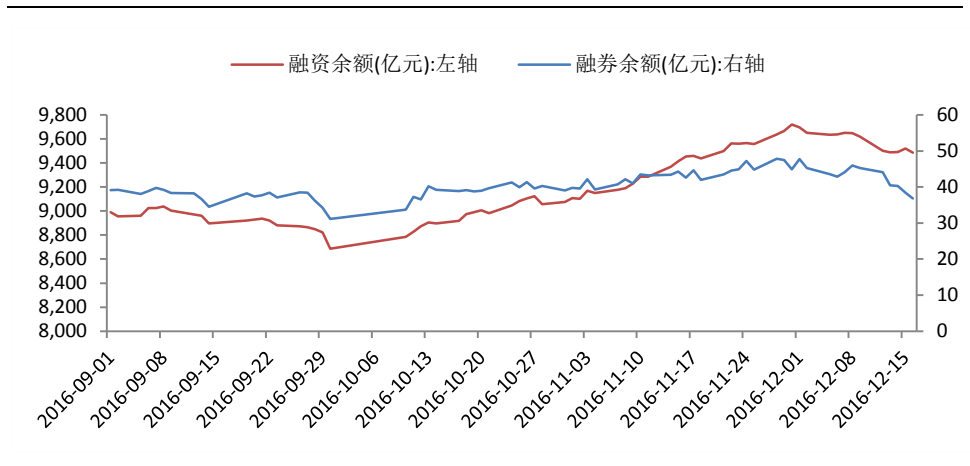
图表 23: 今日拟平仓股票.....	14
图表 24: 昨日建仓股票.....	14
图表 25: 昨日平仓股票.....	15
图表 26: 组合成分股.....	15

## 一、上一交易日市场回顾

### 1. 融资融券规模及主要市场指数表现

上一交易日，沪深两市融资融券余额规模为 9522.57 亿元(-0.39%)，其中融资余额规模为 9485.72 亿元(-0.37%)，融券余额规模为 36.85 亿元(-4.13%)。

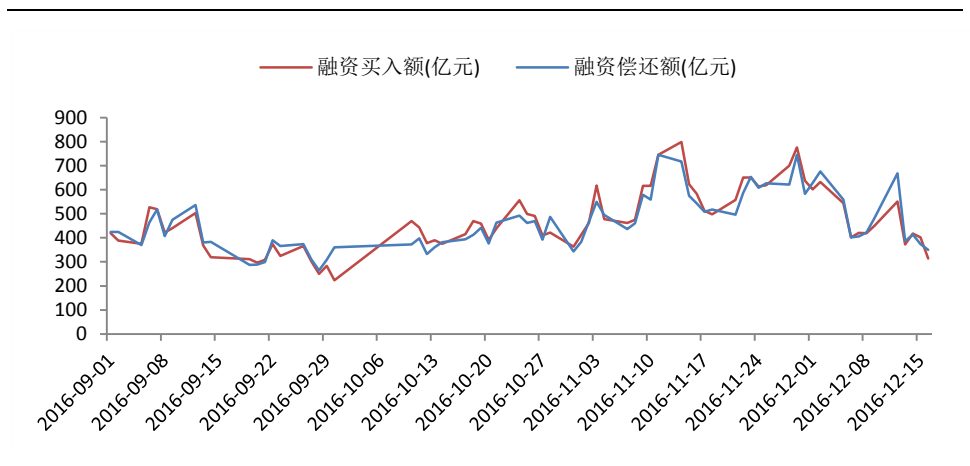
图表 1：近三月每日融资融券余额规模（亿元）



数据来源：wind、信达证券研发中心

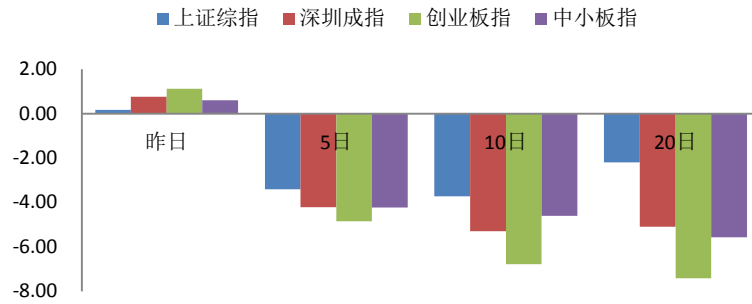
从融资规模来看，上一交易日沪深两市融资买入额为 314.15 亿元(-21.94%)，融资偿还额为 349.83 亿元(-6.41%)。

图表 2：近三月每日融资买入额及偿还额（亿元）



数据来源：wind、信达证券研发中心

上一交易日，市场指数中创业板指表现较好，上涨 1.13%，上证综指表现最弱，上涨 0.17%；从 5 日涨跌幅看，上证综指表现较好，下跌 3.4%，创业板指表现最弱，下跌 4.85%；从 10 日涨跌幅看，上证综指表现较好，下跌 3.73%，创业板指表现最弱，下跌 6.78%；从 20 日涨跌幅看，上证综指表现较好，下跌 2.19%，创业板指表现最弱，下跌 7.41%。

**图表 3：近期主要市场指数涨跌幅（%）**


数据来源：wind、信达证券研发中心

## 2. 行业融资规模及指数表现

上一交易日，从两融标的股票分行业融资余额占流通市值比例及增速来看，钢铁(+1.11%)、银行(+1%)、国防军工(+0.61%)等行业增速居前，计算机(-1.66%)、传媒(-1.72%)、家用电器(-2.6%)等行业增速靠后。

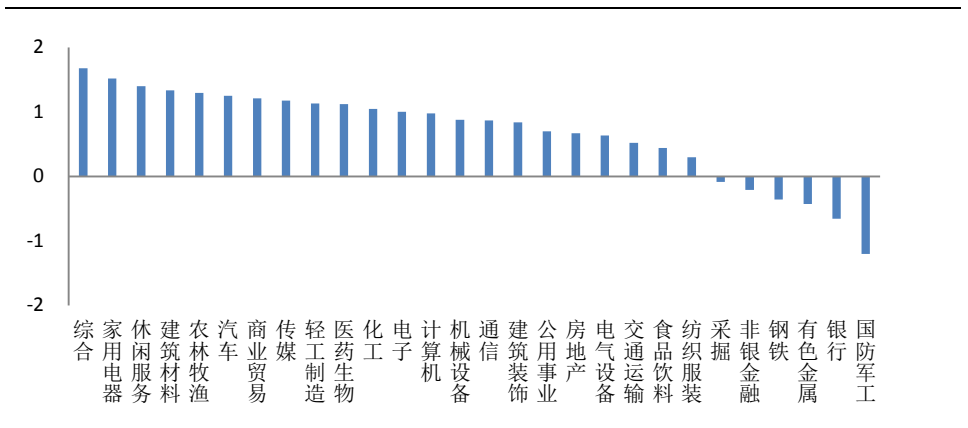
**图表 4：上一交易日两融标的股票分行业融资余额占流通市值比例及增速（%）**

序号	代码	行业	融资余额占流通市值比例(%)	占比增速(%)
1	801040.SI	钢铁	2.39	1.11
2	801780.SI	银行	0.81	1.00
3	801740.SI	国防军工	4.17	0.61
4	801140.SI	轻工制造	6.33	0.53
5	801790.SI	非银金融	3.16	0.24
6	801130.SI	纺织服装	4.59	0.04
7	801050.SI	有色金属	6.31	-0.01
8	801160.SI	公用事业	3.17	-0.17
9	801020.SI	采掘	1.02	-0.39
10	801180.SI	房地产	3.73	-0.67
11	801010.SI	农林牧渔	3.56	-0.68
12	801880.SI	汽车	2.83	-0.87
13	801720.SI	建筑装饰	2.89	-0.89
14	801890.SI	机械设备	4.54	-0.90
15	801080.SI	电子	6.84	-0.92
16	801770.SI	通信	5.65	-0.97
17	801120.SI	食品饮料	1.79	-1.03
18	801730.SI	电气设备	5.00	-1.04
19	801150.SI	医药生物	3.99	-1.10
20	801200.SI	商业贸易	5.95	-1.26
21	801210.SI	休闲服务	2.98	-1.33
22	801170.SI	交通运输	2.56	-1.34
23	801710.SI	建筑材料	4.77	-1.37
24	801030.SI	化工	3.26	-1.44
25	801230.SI	综合	9.80	-1.49
26	801750.SI	计算机	7.37	-1.66
27	801760.SI	传媒	7.19	-1.72
28	801110.SI	家用电器	2.92	-2.60

数据来源: wind、信达证券研发中心

上一交易日,从行业板块涨跌幅来看,综合(+1.68%)、家用电器(+1.51%)、休闲服务(+1.4%)、建筑材料(+1.33%)、农林牧渔(+1.29%)等行业表现较好,国防军工(-1.2%)、银行(-0.66%)、有色金属(-0.43%)、钢铁(-0.36%)、非银金融(-0.21%)等行业表现较弱。

图表 5: 申万行业上一交易日涨跌幅 (%)

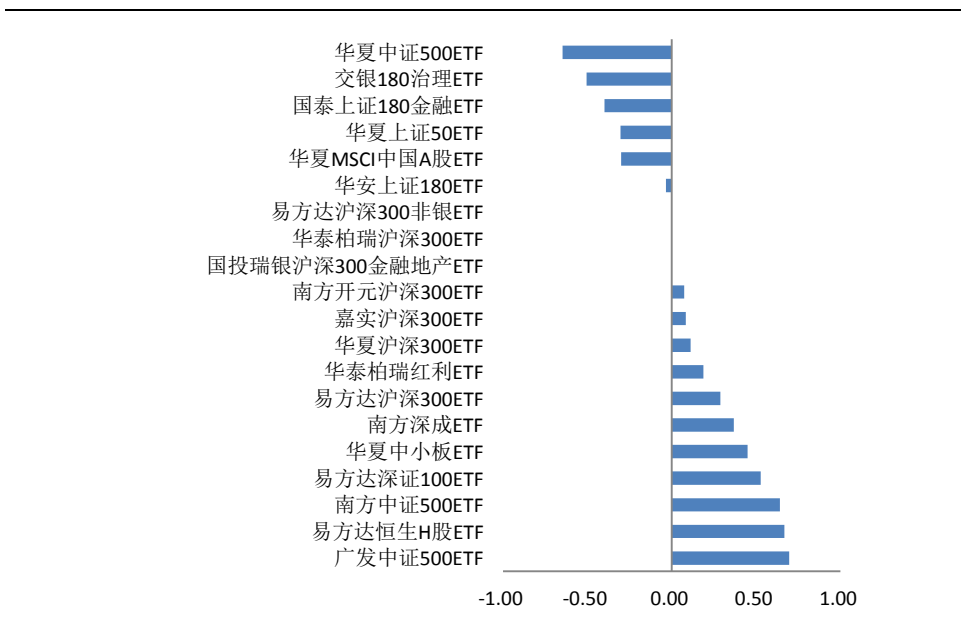


数据来源: wind、信达证券研发中心

### 3. 标的 ETF 基金表现

上一交易日,两融标的 ETF 基金中涨幅前三名为: 广发中证 500ETF (+0.7%)、易方达恒生 H 股 ETF (+0.67%) 及南方中证 500ETF (+0.64%); 跌幅前三名为: 华夏中证 500ETF (-0.65%)、交银 180 治理 ETF (-0.5%) 及国泰上证 180 金融 ETF (-0.4%)。

图表 6: 融资融券 ETF 上一交易日涨跌幅 (%)



数据来源: wind、信达证券研发中心

### 4. 标的股票表现及融资规模

上一交易日,两融标的股票中,涨幅前五名为: 敦煌种业(+10.06%)、轻纺城(+10.05%)、蓝光发展(+10.02%)、好当家(+9.93%) 和三聚环保(+7.65%); 跌幅前五名为: 金杯汽车(-5.27%)、中国船舶(-4.62%)、步步高(-3.95%)、卫星石化(-3.93%) 和中国铝业(-3.9%)。

**图表 7：上一交易日涨跌幅排名前 20 标的股票**

排名	涨幅前 20				跌幅前 20			
	股票代码	股票简称	股价涨幅 (%)	五日量比	股票代码	股票简称	股价跌幅 (%)	五日量比
1	600354.SH	敦煌种业	10.06	2.52	600609.SH	金杯汽车	-5.27	1.34
2	600790.SH	轻纺城	10.05	3.42	600150.SH	中国船舶	-4.62	0.73
3	600466.SH	蓝光发展	10.02	0.24	002251.SZ	步步高	-3.95	0.62
4	600467.SH	好当家	9.93	5.32	002648.SZ	卫星石化	-3.93	0.89
5	300072.SZ	三聚环保	7.65	1.78	601600.SH	中国铝业	-3.90	0.83
6	600570.SH	恒生电子	7.33	2.18	600777.SH	新潮能源	-3.86	1.10
7	600200.SH	江苏吴中	7.24	2.09	603001.SH	奥康国际	-3.76	0.93
8	601801.SH	皖新传媒	6.74	0.74	600582.SH	天地科技	-3.74	1.23
9	000939.SZ	凯迪生态	6.53	1.75	000712.SZ	锦龙股份	-3.65	0.95
10	600257.SH	大湖股份	6.36	2.24	601101.SH	昊华能源	-3.60	0.61
11	600704.SH	物产中大	5.67	3.16	600759.SH	洲际油气	-3.32	0.72
12	600386.SH	北巴传媒	5.59	2.35	600497.SH	驰宏锌锗	-3.31	0.86
13	002158.SZ	汉钟精机	5.51	2.90	600449.SH	宁夏建材	-3.30	3.41
14	002355.SZ	兴民智通	5.51	1.27	000060.SZ	中金岭南	-3.24	0.70
15	000793.SZ	华闻传媒	5.46	2.55	601718.SH	际华集团	-3.18	0.64
16	600877.SH	中国嘉陵	5.30	1.75	000975.SZ	银泰资源	-3.10	0.82
17	600260.SH	凯乐科技	4.99	7.26	601789.SH	宁波建工	-3.03	1.15
18	000333.SZ	美的集团	4.92	1.04	600019.SH	宝钢股份	-2.99	0.56
19	000503.SZ	海虹控股	4.90	1.09	000422.SZ	湖北宜化	-2.93	0.68
20	600604.SH	市北高新	4.86	1.85	600007.SH	中国国贸	-2.61	2.00

数据来源：wind、信达证券研发中心

上一交易日，标的股票五日量比前五名为：凯乐科技（7.26）、好当家（5.32）、美邦服饰（4.08）、东风汽车（3.52）和宝新能源（3.51）。

**图表 8：上一交易日五日量比排名前 20 标的股票**

排名	五日量比前 20			
	股票代码	股票简称	股价涨幅 (%)	五日量比
1	600260.SH	凯乐科技	4.99	7.26
2	600467.SH	好当家	9.93	5.32
3	002269.SZ	美邦服饰	-0.60	4.08
4	600006.SH	东风汽车	3.89	3.52
5	000690.SZ	宝新能源	4.69	3.51
6	600790.SH	轻纺城	10.05	3.42
7	600449.SH	宁夏建材	-3.30	3.41
8	600704.SH	物产中大	5.67	3.16
9	002158.SZ	汉钟精机	5.51	2.90
10	600120.SH	浙江东方	-0.29	2.75
11	000800.SZ	一汽轿车	4.28	2.55
12	000793.SZ	华闻传媒	5.46	2.55
13	600354.SH	敦煌种业	10.06	2.52
14	000559.SZ	万向钱潮	4.21	2.44
15	600386.SH	北巴传媒	5.59	2.35
16	600098.SH	广州发展	2.49	2.25

17	600257.SH	大湖股份	6.36	2.24
18	600415.SH	小商品城	2.26	2.23
19	600900.SH	长江电力	0.47	2.21
20	600614.SH	鼎立股份	0.44	2.19

数据来源: wind、信达证券研发中心

上一交易日, 两融标的券中金额流入率最高的前五名是: 国药一致(39.02%)、科达洁能(36.82%)、人福医药(35.41%)、东华科技(34.87%)、比亚迪(32.29%)。

图表 9: 上一交易日金额流入率排名前 20 标的股票

排名	股票代码	股票简称	股价涨幅 (%)	金额流入率 (%)	净流入资金 (百万)
1	000028.SZ	国药一致	2.96	39.02	29.67
2	600499.SH	科达洁能	1.61	36.82	35.78
3	600079.SH	人福医药	2.62	35.41	70.88
4	002140.SZ	东华科技	1.75	34.87	10.19
5	002594.SZ	比亚迪	3.27	32.29	97.66
6	600900.SH	长江电力	0.47	32.26	305.31
7	600535.SH	天士力	4.68	31.88	104.37
8	002437.SZ	誉衡药业	0.36	31.35	20.97
9	002267.SZ	陕天然气	0.21	30.74	8.51
10	600266.SH	北京城建	1.61	30.67	35.60
11	000928.SZ	中钢国际	3.80	30.65	43.49
12	300072.SZ	三聚环保	7.65	30.55	199.38
13	600033.SH	福建高速	0.29	30.21	10.13
14	000043.SZ	中航地产	2.93	28.80	35.37
15	600004.SH	白云机场	2.41	28.40	26.32
16	300115.SZ	长盈精密	1.51	27.67	15.09
17	601231.SH	环旭电子	1.29	27.46	5.98
18	600063.SH	皖维高新	1.31	27.14	19.34
19	600170.SH	上海建工	2.87	26.57	86.58
20	002007.SZ	华兰生物	2.85	26.57	43.76

数据来源: wind、信达证券研发中心

上一交易日, 两融标的券中开盘金额流入率最高的前五名是: 长江电力(24.5%)、天山股份(20.36%)、上海建工(20.26%)、三安光电(18.91%)、菲达环保(18.1%); 尾盘金额流入率最高的前五名是: 金隅股份(22.46%)、荣盛发展(20.06%)、桂东电力(15.69%)、江苏吴中(15.07%)、天宸股份(14.86%)。

图表 10: 上一交易日开盘、尾盘资金净流入排名前 20 标的股票

排名	开盘净流入资金					尾盘净流入资金				
	股票代码	股票简称	股价涨幅 (%)	金额流入率 (%)	净流入资金(百万)	股票代码	股票简称	股价涨幅 (%)	金额流入率 (%)	净流入资金(百万)
1	600900.SH	长江电力	0.47	24.50	231.89	601992.SH	金隅股份	1.85	22.46	24.13
2	000877.SZ	天山股份	0.28	20.36	38.54	002146.SZ	荣盛发展	1.05	20.06	17.68
3	600170.SH	上海建工	2.87	20.26	66.02	600310.SH	桂东电力	-0.18	15.69	14.09
4	600703.SH	三安光电	3.00	18.91	60.16	600200.SH	江苏吴中	7.24	15.07	51.88
5	600526.SH	菲达环保	3.14	18.10	26.17	600620.SH	天宸股份	2.04	14.86	9.68
6	601929.SH	吉视传媒	0.72	17.82	9.54	601369.SH	陕鼓动力	3.14	14.39	7.53
7	600826.SH	兰生股份	2.83	17.09	24.59	000592.SZ	平潭发展	1.46	14.23	14.92
8	000789.SZ	万年青	1.02	16.90	17.80	600018.SH	上港集团	0.79	14.08	6.37

9	601515.SH	东风股份	0.85	16.68	1.79	000767.SZ	漳泽电力	1.58	13.73	5.62
10	600088.SH	中视传媒	0.71	16.27	5.04	002065.SZ	东华软件	2.11	13.58	18.81
11	600298.SH	安琪酵母	1.25	15.88	11.46	600267.SH	海正药业	0.99	13.22	4.47
12	600166.SH	福田汽车	1.28	15.74	21.80	601231.SH	环旭电子	1.29	13.06	2.84
13	002277.SZ	友阿股份	1.54	15.25	9.67	600481.SH	双良节能	2.21	12.30	6.88
14	000800.SZ	一汽轿车	4.28	14.17	51.75	002223.SZ	鱼跃医疗	1.26	12.04	9.86
15	600502.SH	安徽水利	1.26	13.87	17.81	600223.SH	鲁商置业	0.55	11.44	2.80
16	600067.SH	冠城大通	0.14	13.77	12.79	002229.SZ	鸿博股份	2.80	11.43	19.11
17	002261.SZ	拓维信息	1.11	13.48	8.81	600392.SH	盛和资源	3.77	11.26	47.47
18	002233.SZ	塔牌集团	1.30	13.01	6.94	000996.SZ	中国中期	2.99	10.88	14.90
19	600059.SH	古越龙山	1.54	12.85	8.45	000848.SZ	承德露露	2.51	10.74	8.19
20	600499.SH	科达洁能	1.61	12.74	12.39	600418.SH	江淮汽车	1.67	10.65	14.63

数据来源: wind、信达证券研发中心。

上一交易日,两融标的股票中融资余额占流通市值比例前十名为全柴动力(24.24%)、北纬通信(23.51%)、国民技术(22.4%)等,融资余额占流通市值比例增速前十名为蓝光发展(+129.84%)、九牧王(+76.27%)、浦东建设(+47.96%)等。

图表 11: 上一交易日融资余额占流通市值比例及增速排名前 10 标的股票

排名	占比前 10			增速前 10		
	股票代码	股票简称	融资余额占流通市值比例 (%)	股票代码	股票简称	占比增速 (%)
1	600218.SH	全柴动力	24.24	600466.SH	蓝光发展	129.84
2	002148.SZ	北纬通信	23.51	601566.SH	九牧王	76.27
3	300077.SZ	国民技术	22.40	600284.SH	浦东建设	47.96
4	002369.SZ	卓翼科技	20.58	000404.SZ	华意压缩	40.74
5	300074.SZ	华平股份	20.30	002662.SZ	京威股份	39.24
6	002070.SZ	众和股份	20.13	000022.SZ	深赤湾 A	36.09
7	300228.SZ	富瑞特装	19.80	600958.SH	东方证券	35.57
8	300128.SZ	锦富新材	19.15	002557.SZ	洽洽食品	34.47
9	300093.SZ	金刚玻璃	19.10	000166.SZ	申万宏源	33.54
10	000996.SZ	中国中期	18.76	000899.SZ	赣能股份	33.05

数据来源: wind、信达证券研发中心

## 5. 标的股票大宗交易

上一交易日,发生大宗交易的标的股票有美的集团、海虹控股、阳光城等 17 只。

图表 12: 上一交易日发生大宗交易标的股票

编号	股票代码	股票简称	成交价	前一交易日收盘价	折价率 (%)	当日收盘价	成交量(万股/份/张)	成交额(万元)
1	000333.SZ	美的集团	25.05	27.83	-9.99	29.20	475.00	11898.75
2	000503.SZ	海虹控股	44.50	44.50	0.00	46.68	176.00	7832.00
3	000671.SZ	阳光城	6.25	5.91	5.75	5.91	1000.00	6250.00
4	001979.SZ	招商蛇口	17.07	16.95	0.71	17.13	30.00	512.10
5	002294.SZ	信立泰	28.87	28.19	2.41	28.87	16.74	483.26
6	002419.SZ	天虹商场	15.79	16.05	-1.62	16.28	1800.00	28422.00
7	002556.SZ	辉隆股份	9.73	9.48	2.64	9.73	60.00	583.80
8	300128.SZ	锦富新材	16.35	17.06	-4.16	16.77	100.00	1635.00

9	300498.SZ	温氏股份	30.36	33.73	-9.99	34.09	23.00	698.28
10	600007.SH	中国国贸	16.82	18.37	-8.44	17.89	1000.00	16820.00
11	600015.SH	华夏银行	10.06	11.09	-9.29	10.97	80.00	804.80
12	600337.SH	美克家居	14.94	15.34	-2.61	15.73	3076.75	45966.56
13	600568.SH	中珠医疗	24.70	25.43	-2.87	26.01	400.00	9880.00
14	600614.SH	鼎立股份	10.92	11.38	-4.04	11.43	830.00	9063.60
15	601225.SH	陕西煤业	5.07	5.12	-0.98	5.08	100.00	507.00
16	601288.SH	农业银行	3.13	3.17	-1.26	3.15	221.79	694.20
17	601888.SH	中国国旅	41.91	41.91	0.00	42.31	124.00	5196.84

数据来源: wind、信达证券研发中心

## 二、今日标的股票事件提示

### 1. 标的股票停复牌

今日共有 61 只标的股票停牌，其中今日开始停牌股票有盛屯矿业、西部矿业等 2 只，今日复牌股票有陆家嘴、TCL 集团等 2 只。

图表 13: 复牌及停牌标的股票

序号	股票代码	股票简称	交易状态	停牌起始日	连停天数	期间指数涨跌幅(%)	涉及事件
1	600663.SH	陆家嘴	复牌	2016-10-19	61	1.27	拟筹划重大资产重组
2	000100.SZ	TCL 集团	复牌	2016-08-04	137	4.85	重大资产重组
3	600711.SH	盛屯矿业	停牌	2016-12-19	0	0.00	
4	601168.SH	西部矿业	停牌	2016-12-19	0	0.00	
5	300003.SZ	乐普医疗	停牌	2016-12-16	3	0.17	重大事项
6	300053.SZ	欧比特	停牌	2016-12-16	3	0.17	重大事项
7	600696.SH	匹凸匹	停牌	2016-12-16	3	0.17	重要事项未公告
8	600722.SH	金牛化工	停牌	2016-12-16	3	0.17	未披露股票交易异常波动公告
9	000750.SZ	国海证券	停牌	2016-12-15	4	-0.56	重大事项
10	300168.SZ	万达信息	停牌	2016-12-15	4	-0.56	拟披露重大事项
11	600626.SH	申达股份	停牌	2016-12-15	4	-0.56	拟筹划重大资产重组
12	600640.SH	号百控股	停牌	2016-12-15	4	-0.56	重要事项未公告
13	600171.SH	上海贝岭	停牌	2016-12-14	5	-1.02	重要事项未公告
14	600654.SH	中安消	停牌	2016-12-14	5	-1.02	重要事项未公告
15	600645.SH	中源协和	停牌	2016-12-13	6	-0.95	重要事项未公告
16	000506.SZ	中润资源	停牌	2016-12-12	7	-3.40	重大事项
17	600717.SH	天津港	停牌	2016-12-12	7	-3.40	重要事项未公告
18	300216.SZ	千山药机	停牌	2016-12-09	10	-2.87	重大事项
19	600875.SH	东方电气	停牌	2016-12-09	10	-2.87	重大事项
20	300065.SZ	海兰信	停牌	2016-12-08	11	-3.08	重大事项
21	300104.SZ	乐视网	停牌	2016-12-07	12	-2.40	重大资产重组
22	600161.SH	天坛生物	停牌	2016-12-06	13	-2.55	重大资产重组
23	600649.SH	城投控股	停牌	2016-12-06	13	-2.55	重要事项未公告
24	000516.SZ	国际医学	停牌	2016-12-05	14	-3.73	重大资产重组
25	002579.SZ	中京电子	停牌	2016-12-05	14	-3.73	拟披露重大事项
26	300212.SZ	易华录	停牌	2016-11-30	19	-4.87	重大资产重组

27	600175.SH	美都能源	停牌	2016-11-30	19	-4.87	重大资产重组
28	300005.SZ	探路者	停牌	2016-11-29	20	-4.70	重大资产重组
29	000540.SZ	中天城投	停牌	2016-11-28	21	-4.26	重大资产重组
30	002400.SZ	省广股份	停牌	2016-11-28	21	-4.26	重大事项
31	600551.SH	时代出版	停牌	2016-11-28	21	-4.26	重大资产重组
32	300093.SZ	金刚玻璃	停牌	2016-11-24	25	-3.65	拟披露重大事项
33	603169.SH	兰石重装	停牌	2016-11-24	25	-3.65	拟筹划重大资产重组
34	600807.SH	天业股份	停牌	2016-11-21	28	-2.19	重大资产重组
35	000887.SZ	中鼎股份	停牌	2016-11-18	31	-2.66	重大资产重组
36	000697.SZ	炼石有色	停牌	2016-11-17	32	-2.56	重大资产重组
37	002151.SZ	北斗星通	停牌	2016-11-16	33	-2.62	重大资产重组
38	600673.SH	东阳光科	停牌	2016-11-15	34	-2.72	重大资产重组
39	600151.SH	航天机电	停牌	2016-11-11	38	-1.52	重大资产重组
40	600225.SH	天津松江	停牌	2016-11-08	41	-0.33	重大资产重组
41	600855.SH	航天长峰	停牌	2016-11-08	41	-0.33	重大资产重组
42	600747.SH	大连控股	停牌	2016-11-02	47	0.02	重大资产重组
43	600797.SH	浙大网新	停牌	2016-10-27	53	0.21	重大资产重组
44	002440.SZ	闰土股份	停牌	2016-10-24	56	1.04	重大资产重组
45	600331.SH	宏达股份	停牌	2016-10-21	59	1.25	重大资产重组
46	000563.SZ	陕国投 A	停牌	2016-10-14	66	2.01	重大资产重组
47	000829.SZ	天音控股	停牌	2016-09-29	81	4.52	重大事项
48	600525.SH	长园集团	停牌	2016-09-29	81	4.52	重大资产重组
49	600859.SH	王府井	停牌	2016-09-27	83	4.78	拟筹划重大资产重组
50	000415.SZ	渤海金控	停牌	2016-09-23	87	2.65	重大资产重组
51	000050.SZ	深天马 A	停牌	2016-09-12	98	1.43	重大资产重组
52	002025.SZ	航天电器	停牌	2016-09-12	98	1.43	重大资产重组
53	002396.SZ	星网锐捷	停牌	2016-09-12	98	1.43	拟披露重大事项
54	300088.SZ	长信科技	停牌	2016-09-12	98	1.43	重大资产重组
55	300273.SZ	和佳股份	停牌	2016-09-08	102	1.00	重大资产重组
56	601727.SH	上海电气	停牌	2016-08-31	110	1.57	重要事项未公告
57	000531.SZ	穗恒运 A	停牌	2016-08-29	112	1.72	重大资产重组
58	002571.SZ	德力股份	停牌	2016-08-02	139	5.74	重大资产重组
59	000538.SZ	云南白药	停牌	2016-07-19	153	2.61	重大事项
60	601005.SH	重庆钢铁	停牌	2016-06-02	200	7.19	重大资产重组
61	600636.SH	三爱富	停牌	2016-05-09	224	7.20	重大资产重组
62	002129.SZ	中环股份	停牌	2016-04-25	238	5.53	重大事项
63	600209.SH	罗顿发展	停牌	2016-02-24	299	7.57	重大资产重组

数据来源: wind、信达证券研发中心。

注: 期间指数涨跌幅指的是停牌期间上证指数涨跌幅。

## 2. 大股东增减持标的股票

今日披露, 大股东增持标的股票有均胜电子、湖北能源等 2 只, 大股东减持标的股票有长江证券等 3 只。

**图表 14：大股东持股比例变动标的股票**

编号	股票代码	股票简称	公告日期	变动截止日期	变动方向	变动数量占流通股比 (%)	通过大宗交易变动比例 (%)	变动后持股比 (%)	交易平均价	变动期间股票均价	前涨跌幅 (%)
1	600699.SH	均胜电子	2016/12/19	2016/12/16	增持	0.36	0.00	45.95	35.81	35.80	-0.56
2	000883.SZ	湖北能源	2016/12/17	2016/12/16	增持	0.00	0.00	0.00	4.70		0.21
3	000883.SZ	湖北能源	2016/12/17	2016/12/16	增持	0.00	0.00	0.00	4.67		0.21
4	000783.SZ	长江证券	2016/12/17	2016/12/16	减持	1.16	32.79	3.10	11.98	11.40	-0.19
5	300058.SZ	蓝色光标	2016/12/17	2016/12/15	减持	0.60	100.00	0.00	9.23	9.35	0.75
6	300058.SZ	蓝色光标	2016/12/17	2016/12/14	减持	0.60	100.00	0.43	9.23	9.32	0.75
7	600297.SH	广汇汽车	2016/12/17	2016/7/18	减持	11.06	100.00	0.00	8.35	8.94	0.00

数据来源: wind、信达证券研发中心

### 3. 标的股票增发

今日披露, 没有标的股票涉及增发事件。

**图表 15：未来七个交易日标的股票增发**

序号	股票代码	股票简称	时间	事件	事件价格	增发方式	前收盘价	前涨跌幅 (%)
1								

数据来源: wind、信达证券研发中心

### 4. 标的股票分红送转

今日披露, 没有标的股票涉及分红送转事件。

**图表 16：未来七个交易日发生分红送转事件标的股票**

序号	股票代码	股票简称	时间	是否分红	每股股利 (税前)	事件	前收盘价 (元)	前涨跌幅 (%)	股息率 (%)	每股红股及转增股本
1										

数据来源: wind、信达证券研发中心

### 5. 发布相关业绩报告的标的股票

今日共有凯迪生态等 1 只标的股票发布业绩预告。

**图表 17：今日发布相关业绩报告的标的股票**

序号	股票代码	股票简称	报告类型	业绩预告类型	同比增长 (%)	前收盘价	前涨跌幅 (%)
1	000939.SZ	凯迪生态	年度预告	略增	23.78	12.40	6.53

数据来源: wind、信达证券研发中心

### 6. 标的股票限售股解禁

未来 7 个交易日共有中环股份、东旭光电、浙能电力等 19 只标的股票涉及限售股解禁。

**图表 18：未来七个交易日标的股票限售股解禁**

序号	股票代码	股票简称	解禁时间	解禁数量 (万股)	占解禁前 A 股流通股比	流通股份类型	前收盘价	前涨跌幅 (%)
1	002129.SZ	中环股份	2016/12/19	34797.63	15.15	定向增发机构配售股份	8.27	0.00
2	000413.SZ	东旭光电	2016/12/19	57917.89	24.03	定向增发机构配售股份	11.28	-1.31
3	600023.SH	浙能电力	2016/12/19	1061309.03	355.24	首发原股东限售股份	5.38	0.00

4	600536.SH	中国软件	2016/12/19	985.05	2.03	定向增发机构配售股份	25.13	0.40
5	002230.SZ	科大讯飞	2016/12/20	0.00	0.00	股权激励一般股份	27.86	1.31
6	002475.SZ	立讯精密	2016/12/20	411.64	0.22	股权激励限售股份	19.55	-0.46
7	002252.SZ	上海莱士	2016/12/20	330.80	0.09	股权激励限售股份	21.36	0.33
8	600970.SH	中材国际	2016/12/21	4326.48	2.64	定向增发机构配售股份	7.45	0.81
9	002261.SZ	拓维信息	2016/12/26	17504.39	26.49	定向增发机构配售股份	12.75	1.11
10	300315.SZ	掌趣科技	2016/12/26	19046.28	10.54	定向增发机构配售股份	9.85	-0.40
11	000973.SZ	佛塑科技	2016/12/26	4859.09	6.29	定向增发机构配售股份	7.73	1.31
12	600566.SH	济川药业	2016/12/26	61082.43	357.98	定向增发机构配售股份	29.94	-0.17
13	000917.SZ	电广传媒	2016/12/26	4018.20	3.78	定向增发机构配售股份	14.58	2.82
14	600823.SH	世茂股份	2016/12/26	21233.57	8.61	定向增发机构配售股份	7.53	0.80
15	000426.SZ	兴业矿业	2016/12/26	23041.47	23.92	定向增发机构配售股份	9.22	-0.11
16	002368.SZ	太极股份	2016/12/27	3909.65	10.78	定向增发机构配售股份	31.74	0.32
17	600200.SH	江苏吴中	2016/12/28	10161.08	17.98	股权分置限售股份	19.54	7.24
18	600797.SH	浙大网新	2016/12/28	903.50	1.10	定向增发机构配售股份	18.00	0.00
19	300059.SZ	东方财富	2016/12/28	27789.46	11.94	定向增发机构配售股份	18.36	1.27

数据来源: wind、信达证券研发中心

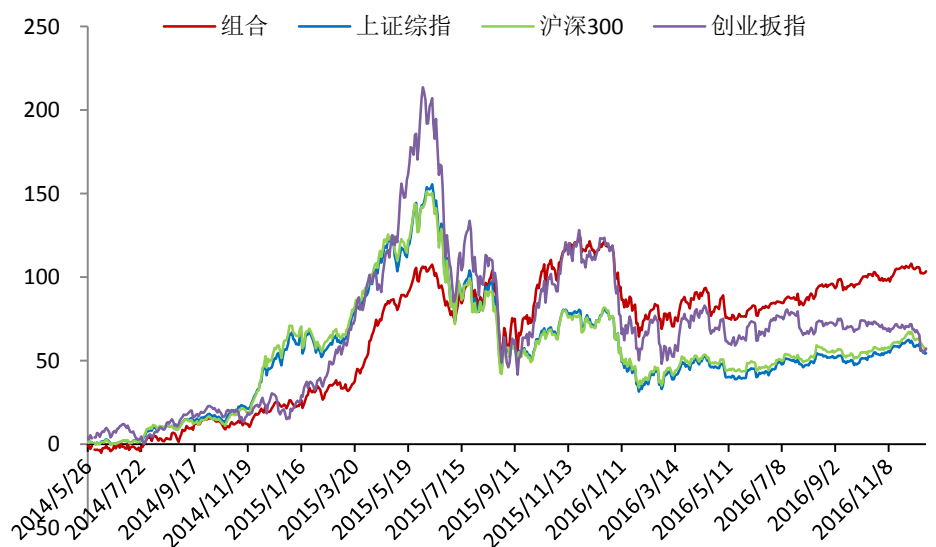
### 三、事件投资组合操作

说明: 本事件投资组合是由信达证券事件选股模型针对本报告第一、第二部分事件内容筛选而形成。组合单只股票权重按总资产 3% 计, 开始日期为 2014 年 5 月 23 日, 不考虑交易费用, 每日盘前制定当日投资操作, 股票买入与卖出的价格按当日均价执行。

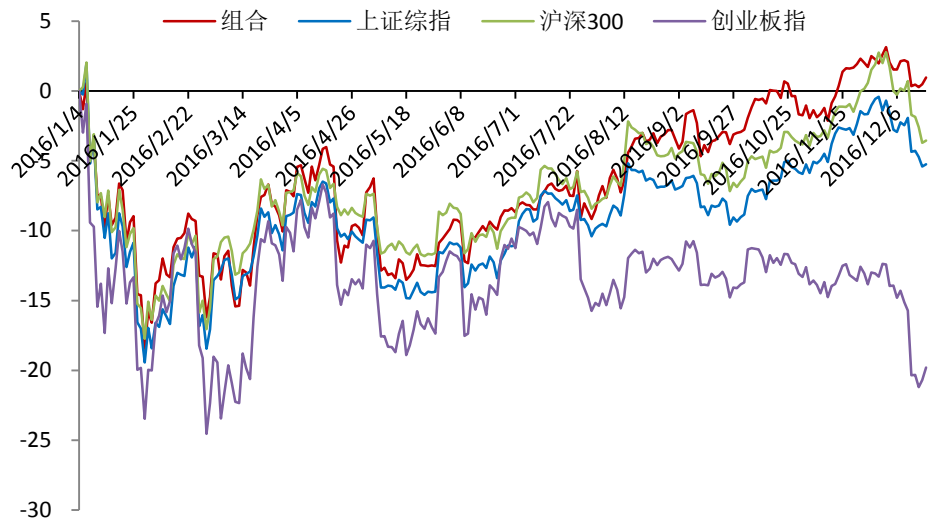
#### 1. 组合历史收益

上一交易日组合收益率为 0.48%, 至 2016 年 12 月 16 日组合累计收益率为 103.58%, 分别超越上证综指、沪深 300 及创业板指 49.08、46.56 及 46.19 个百分点。

图表 19: 组合历史收益曲线



数据来源: wind、信达证券研发中心

**图表 20: 组合今年以来收益曲线**


数据来源: wind、信达证券研发中心

**图表 21: 组合历史收益对比**

收益率	近一周%	近一月%	近三月%	近六月%	近一年%	今年以来%
组合	-1.11	-0.66	3.32	12.19	-5.92	0.95
上证综指	-2.87	-2.62	0.87	8.11	-11.04	-5.26
沪深300	-3.58	-2.44	0.19	7.50	-9.43	-3.55
创业板指	-5.51	-8.31	-10.14	-5.73	-27.23	-19.79

数据来源: wind、信达证券研发中心

## 2. 今日组合操作

### 1) 今日拟建仓股票

今日建仓股票: 无。

**图表 22: 今日拟建仓股票**

序号	股票代码	股票简称	权重(%)	昨日涨幅(%)	建仓理由
1					

数据来源: wind、信达证券研发中心

### 2) 今日拟平仓股票

今日无拟平仓股票。

**图表 23: 今日拟平仓股票**

序号	股票代码	股票简称	买入日期	权重(%)	持有期收益率(%)
1					

数据来源: wind、信达证券研发中心

## 3. 昨日组合操作回顾

### 1) 昨日建仓股票

昨日无成功建仓股票。

**图表 24: 昨日建仓股票**

序号	股票代码	简称	买入价格	权重(%)	建仓理由

1					
---	--	--	--	--	--

数据来源: wind、信达证券研发中心

## 2) 昨日平仓股票

昨日无平仓股票。

图表 25: 昨日平仓股票

序号	股票代码	股票简称	建仓日期	买入价格	权重(%)	卖出价格	持有期收益率(%)
1							

数据来源: wind、信达证券研发中心

## 4. 组合成分股

至 2016 年 12 月 16 日收盘, 组合共有成分股 12 只, 仓位 36%。

图表 26: 组合成分股

序号	股票代码	股票简称	买入日期	买入价格	权重(%)	昨日价格	浮动收益率(%)	相对收益率 (%)
1	002129.SZ	中环股份	2016/4/1	8.92	3.00	8.27	-7.33	-11.29
2	600073.SH	上海梅林	2016/10/18	12.07	3.00	11.44	-5.25	-7.94
3	600176.SH	中国巨石	2016/10/19	11.27	3.00	10.06	-10.75	-12.02
4	002050.SZ	三花智控	2016/10/19	11.43	3.00	10.73	-6.16	-7.43
5	600200.SH	江苏吴中	2016/10/20	18.88	3.00	19.54	3.50	2.26
6	600210.SH	紫江企业	2016/10/20	5.55	3.00	5.39	-2.85	-4.09
7	002176.SZ	江特电机	2016/10/21	12.78	3.00	12.87	0.69	-0.56
8	002474.SZ	榕基软件	2016/10/21	17.13	3.00	13.69	-20.10	-21.35
9	002118.SZ	紫鑫药业	2016/10/24	8.29	3.00	7.27	-12.34	-13.37
10	002067.SZ	景兴纸业	2016/10/31	7.28	3.00	6.72	-7.70	-8.30
11	002308.SZ	威创股份	2016/10/31	16.57	3.00	14.47	-12.69	-13.30
12	300134.SZ	大富科技	2016/11/18	29.19	3.00	26.82	-8.12	-5.46

数据来源: wind、信达证券研发中心

注: 相对收益率是成分股相对同期上证综指的持有期收益率。

## 分析师简介

俞雪飞博士，金融工程高级分析师，从事证券研究 15 年，主要进行基金、股指期货、量化投资及证券行业创新业务等领域专题研究。具有扎实的证券研究理论基础、丰富的投资实践经验及出色的科研项目组织能力。作为负责人，先后在 2002 年度、2007 年度、2008 年度及 2010 年度中国证券业协会科研课题研究中获奖。

## 分析师声明

负责本报告全部或部分内容的每一位分析师在此申明，本人具有证券投资咨询执业资格，并在中国证券业协会注册登记为证券分析师，以勤勉的职业态度，独立、客观地出具本报告；本报告所表述的所有观点准确反映了分析师本人的研究观点；本人薪酬的任何组成部分不曾与，不与，也将不会与本报告中的具体分析意见或观点直接或间接相关。

## 免责声明

信达证券股份有限公司(以下简称“信达证券”)具有中国证监会批复的证券投资咨询业务资格。本报告由信达证券制作并发布。

本报告是针对与信达证券签署服务协议的签约客户的专属研究产品，为该类客户进行投资决策时提供辅助和参考，双方对权利与义务均有严格约定。本报告仅提供给上述特定客户，并不面向公众发布。信达证券不会因接收人收到本报告而视其为本公司的当然客户。客户应当认识到有关本报告的电话、短信、邮件提示仅为研究观点的简要沟通，对本报告的参考使用须以本报告的完整版本为准。

本报告是基于信达证券认为可靠的已公开信息编制，但信达证券不保证所载信息的准确性和完整性。本报告所载的意见、评估及预测仅为本报告最初出具日的观点和判断，本报告所指的证券或投资标的的价格、价值及投资收入可能会出现不同程度的波动，涉及证券或投资标的的历史表现不应作为日后表现的保证。在不同时期，或因使用不同假设和标准，采用不同观点和分析方法，致使信达证券发出与本报告所载意见、评估及预测不一致的研究报告，对此信达证券可不发出特别通知。

在任何情况下，本报告中的信息或所表述的意见并不构成对任何人的投资建议，也没有考虑到客户特殊的投资目标、财务状况或需求。客户应考虑本报告中的任何意见或建议是否符合其特定状况，若有必要应寻求专家意见。本报告所载的资料、工具、意见及推测仅供参考，并非作为或被视为出售或购买证券或其他投资标的的邀请或向人做出邀请。

在法律允许的情况下，信达证券或其关联机构可能会持有报告中涉及的公司所发行的证券并进行交易，并可能会为这些公司正在提供或争取提供投资银行业务服务。

本报告版权仅为信达证券所有。未经信达证券书面同意，任何机构和个人不得以任何形式翻版、复制、发布、转发或引用本报告的任何部分。若信达证券以外的机构向其客户发放本报告，则由该机构独自为此发送行为负责，信达证券对此等行为不承担任何责任。本报告同时不构成信达证券向发送本报告的机构之客户提供的投资建议。

如未经信达证券授权，私自转载或者转发本报告，所引起的一切后果及法律责任由私自转载或转发者承担。信达证券将保留随时追究其法律责任的权利。

## 风险提示

证券市场是一个风险无时不在的市场。投资者在进行证券交易时存在赢利的可能，也存在亏损的风险。建议投资者应当充分深入地了解证券市场蕴含的各项风险并谨慎行事。

本报告中所述证券不一定能在所有的国家和地区向所有类型的投资者销售，投资者应当对本报告中的信息和意见进行独立评估，并应同时考量各自的投资目的、财务状况和特定需求，必要时就法律、商业、财务、税收等方面咨询专业顾问的意见。在任何情况下，信达证券不对任何人因使用本报告中的任何内容所引致的任何损失负任何责任，投资者需自行承担风险。

## 机构销售联系人

区域	姓名	办公电话	手机	邮箱
华北	袁 泉	010-63081270	13671072405	yuanq@cindasc.com
华北	张 华	010-63081254	13691304086	zhanghuac@cindasc.com
华北	饶婷婷	010-63081479	18211184073	raotingting@cindasc.com
华北	何 欢	010-63081150	18610718799	hehuan@cindasc.com
华北	巩婷婷	010-63081128	13811821399	gongtingting@cindasc.com
华东	文襄琳	021-63570071	13681810356	wenxianglin@cindasc.com
华东	王莉本	021-61678592	18121125183	wangliben@cindasc.com
华南	刘 晟	0755-82465035	13825207216	liusheng@cindasc.com
华南	易耀华	0755-82497333	18680307697	yiyahua@cindasc.com
国际	唐 蕾	010-63080945	18610350427	tanglei@cindasc.com