

证券研究报告

金融工程与衍生品交易

融资融券日报

俞雪飞 金融工程高级分析师
执业编号: S1500510120003
联系电话: +86 10 83326567
邮箱: yuxuefei@cindasc.com

特别提示: 本报告所列事件投资组合是由信达证券研发中心事件选股策略模型生成, 由于模型本身的局限性及事件的复杂性, 其组合收益率有着较大的不确定性, 不构成对任何人的投资建议。

信达证券股份有限公司
CINDA SECURITIES CO.,LTD
北京市西城区闹市口大街9号院1号楼
邮编: 100031

融资融券每日投资参考

2017年1月24日

本期内容提要:

- 上一交易日, 沪深两市融资融券余额规模为 8895.6 亿元(-0.29%), 其中融资余额规模为 8861.35 亿元(-0.29%), 融券余额规模为 34.25 亿元(+0.63%)。从融资规模来看, 上一交易日沪深两市融资买入额为 248.94 亿元(+9.67%), 融资偿还额为 274.95 亿元(+4.97%)。
- 上一交易日, 市场指数中深证成指(+0.71%)表现最好, 创业板指(+0.35%)表现最弱; 从行业来看, 国防军工(+2.12%)、有色金属(+1.85%)、建筑材料(+1.48%)、机械设备(+1.11%)、化工(+1.08%)等行业表现较好, 银行(-0.2%)、非银金融(+0.09%)、家用电器(+0.17%)、食品饮料(+0.24%)、交通运输(+0.39%)等行业表现较弱。
- 两融标的股票中, 涨幅前五名为: 金科股份(+10.06%)、开山股份(+10.03%)、华新水泥(+10.01%)、北斗星通(+10%)和丰林集团(+9.97%); 跌幅前五名为: 西部建设(-6.13%)、宏达股份(-5.03%)、中南建设(-4.55%)、福星股份(-4.41%)和江苏吴中(-3.89%); 五日量比前五名为: 丰林集团(11.93)、高德红外(8.1)、福星股份(7.96)、中海科技(5.58)和金科股份(5.21)。
- 上一交易日, 发生大宗交易的标的股票有凯迪生态、隆平高科、山西证券等 18 只。
- 今日共有 51 只标的股票停牌, 其中今日开始停牌股票有武钢股份、宝钢股份等 2 只, 今日复牌股票有安凯客车、太极股份等 2 只。
- 今日披露, 大股东增持标的股票有国海证券、香雪制药、厦门钨业等 3 只, 大股东减持标的股票有香雪制药等 1 只。
- 今日披露, 共有 8 只标的股票涉及增发事件, 其中安凯客车、成飞集成、银江股份等 4 只发布董事会预案, 威创股份等 1 只股东大会通过, 没有股票涉及增发公告日, 新希望、乐普医疗、利源精制等 3 只为增发股份上市日。
- 今日披露, 没有标的股票涉及分红送转事件。
- 今日共有信立泰、老板电器、招商银行等 5 只标的股票发布业绩快报, 中国宝安、中集集团、中航地产等 64 只标的股票发布业绩预告。
- 未来 7 个交易日共有上海家化、乐普医疗、荣盛石化等 19 只标的股票涉及限售股解禁。

事件投资组合操作

- 今日建仓股票: 无。
- 今日无拟平仓股票。
- 上一交易日组合收益率为 0.78%, 至 2017 年 1 月 23 日组合累计收益率为 101.46%, 分别超越上证综指、沪深 300 及创业板指 46.27、43.58 及 52.79 个百分点。

目录

一、上一交易日市场回顾.....	4
1. 融资融券规模及主要市场指数表现.....	4
2. 行业融资规模及指数表现.....	5
3. 标的 ETF 基金表现.....	6
4. 标的股票表现及融资规模.....	6
5. 标的股票大宗交易.....	9
二、今日标的股票事件提示.....	10
1. 标的股票停复牌.....	10
2. 大股东增减持标的股票.....	11
3. 标的股票增发.....	12
4. 标的股票分红送转.....	12
5. 发布相关业绩报告的标的股票.....	12
6. 标的股票限售股解禁.....	13
三、事件投资组合操作.....	14
1. 组合历史收益.....	14
2. 今日组合操作.....	15
3. 昨日组合操作回顾.....	15
4. 组合成分股.....	16

图表目录

图表 1: 近三月每日融资融券余额规模 (亿元)	4
图表 2: 近三月每日融资买入额及偿还额 (亿元)	4
图表 3: 近期主要市场指数涨跌幅 (%)	5
图表 4: 上一交易日两融标的股票分行业融资余额占流通市值比例及增速 (%)	5
图表 5: 申万行业上一交易日涨跌幅 (%)	6
图表 6: 融资融券 ETF 上一交易日涨跌幅 (%)	6
图表 7: 上一交易日涨跌幅排名前 20 标的股票	7
图表 8: 上一交易日五日量比排名前 20 标的股票	7
图表 9: 上一交易日金额流入率排名前 20 标的股票	8
图表 10: 上一交易日开盘、尾盘资金净流入排名前 20 标的股票.....	8
图表 11: 上一交易日融资余额占流通市值比例及增速排名前 10 标的股票.....	9
图表 12: 上一交易日发生大宗交易标的股票	9
图表 13: 复牌及停牌标的股票.....	10
图表 14: 大股东持股比例变动标的股票.....	11
图表 15: 未来七个交易日标的股票增发.....	12
图表 16: 未来七个交易日发生分红送转事件标的股票.....	12
图表 17: 今日发布相关业绩报告的标的股票	12
图表 18: 未来七个交易日标的股票限售解禁	13
图表 19: 组合历史收益曲线.....	14
图表 20: 组合今年以来收益曲线.....	15
图表 21: 组合历史收益对比.....	15
图表 22: 今日拟建仓股票	15

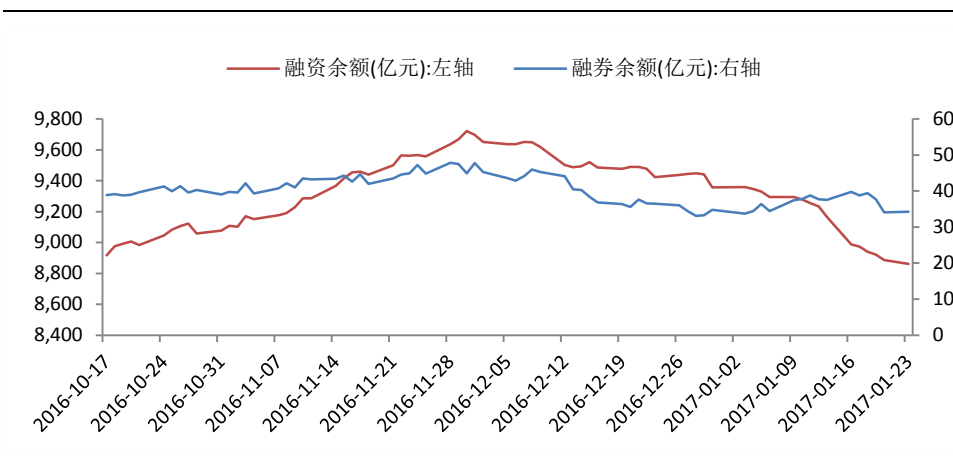
图表 23: 今日拟平仓股票.....	15
图表 24: 昨日建仓股票.....	16
图表 25: 昨日平仓股票.....	16
图表 26: 组合成分股.....	16

一、上一交易日市场回顾

1. 融资融券规模及主要市场指数表现

上一交易日，沪深两市融资融券余额规模为 8895.6 亿元(-0.29%)，其中融资余额规模为 8861.35 亿元(-0.29%)，融券余额规模为 34.25 亿元(+0.63%)。

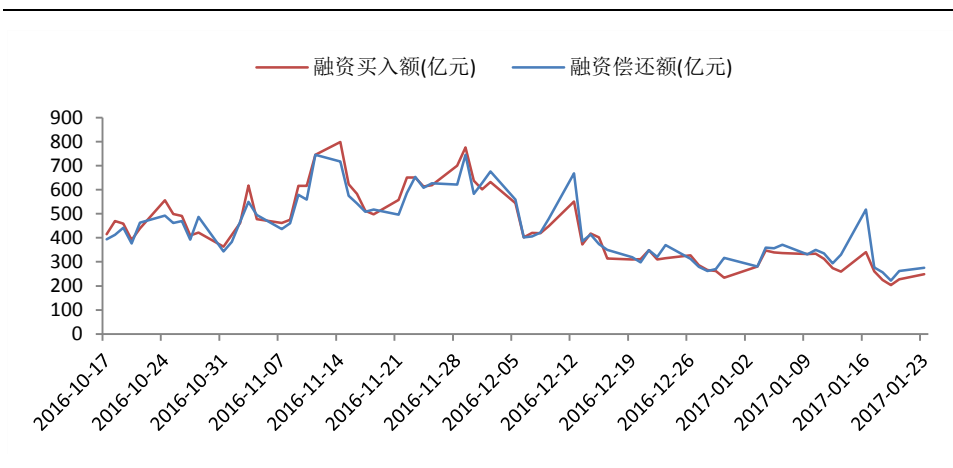
图表 1：近三月每日融资融券余额规模（亿元）



数据来源：wind、信达证券研发中心

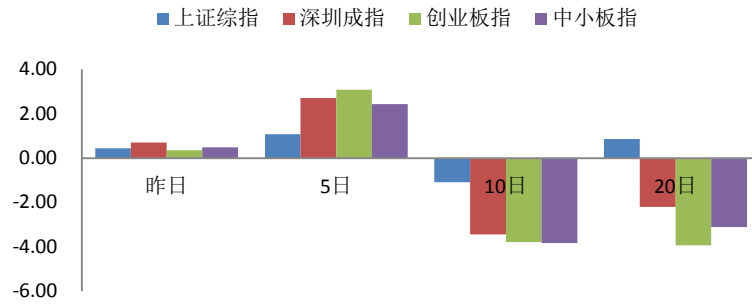
从融资规模来看，上一交易日沪深两市融资买入额为 248.94 亿元(+9.67%)，融资偿还额为 274.95 亿元(+4.97%)。

图表 2：近三月每日融资买入额及偿还额（亿元）



数据来源：wind、信达证券研发中心

上一交易日，市场指数中深证成指表现较好，上涨 0.71%，创业板指表现最弱，上涨 0.35%；从 5 日涨跌幅看，创业板指表现较好，上涨 3.08%，上证综指表现最弱，上涨 1.07%；从 10 日涨跌幅看，上证综指表现较好，下跌 1.09%，中小板指表现最弱，下跌 3.82%；从 20 日涨跌幅看，上证综指表现较好，上涨 0.86%，创业板指表现最弱，下跌 3.93%。

图表 3：近期主要市场指数涨跌幅（%）


数据来源：wind、信达证券研发中心

2. 行业融资规模及指数表现

上一交易日，从两融标的股票分行业融资余额占流通市值比例及增速来看，交通运输(+0.01%)、银行(-0.18%)、休闲服务(-0.21%)等行业增速居前，建筑材料(-2.01%)、有色金属(-2.05%)、国防军工(-2.53%)等行业增速靠后。

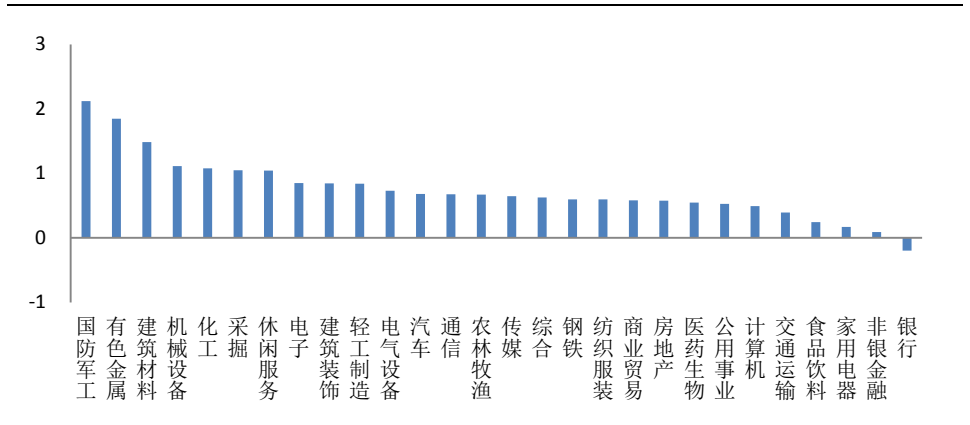
图表 4：上一交易日两融标的股票分行业融资余额占流通市值比例及增速（%）

序号	代码	行业	融资余额占流通市值比例(%)	占比增速(%)
1	801170.SI	交通运输	2.41	0.01
2	801780.SI	银行	0.71	-0.18
3	801210.SI	休闲服务	2.63	-0.21
4	801110.SI	家用电器	2.65	-0.34
5	801150.SI	医药生物	3.64	-0.46
6	801880.SI	汽车	2.62	-0.50
7	801720.SI	建筑装饰	2.47	-0.55
8	801040.SI	钢铁	1.87	-0.61
9	801230.SI	综合	9.92	-0.64
10	801730.SI	电气设备	4.56	-0.68
11	801760.SI	传媒	6.93	-0.72
12	801750.SI	计算机	7.13	-0.72
13	801790.SI	非银金融	2.76	-0.74
14	801130.SI	纺织服装	4.67	-0.84
15	801200.SI	商业贸易	5.78	-0.84
16	801160.SI	公用事业	2.85	-0.86
17	801180.SI	房地产	3.74	-0.92
18	801030.SI	化工	3.04	-1.01
19	801120.SI	食品饮料	1.56	-1.03
20	801770.SI	通信	5.67	-1.08
21	801080.SI	电子	6.22	-1.25
22	801890.SI	机械设备	4.12	-1.52
23	801020.SI	采掘	0.86	-1.59
24	801140.SI	轻工制造	6.35	-1.74
25	801010.SI	农林牧渔	3.56	-1.84
26	801710.SI	建筑材料	4.30	-2.01
27	801050.SI	有色金属	5.84	-2.05
28	801740.SI	国防军工	3.82	-2.53

数据来源: wind、信达证券研发中心

上一交易日,从行业板块涨跌幅来看,国防军工(+2.12%)、有色金属(+1.85%)、建筑材料(+1.48%)、机械设备(+1.11%)、化工(+1.08%)等行业表现较好,银行(-0.2%)、非银金融(+0.09%)、家用电器(+0.17%)、食品饮料(+0.24%)、交通运输(+0.39%)等行业表现较弱。

图表 5: 申万行业上一交易日涨跌幅 (%)

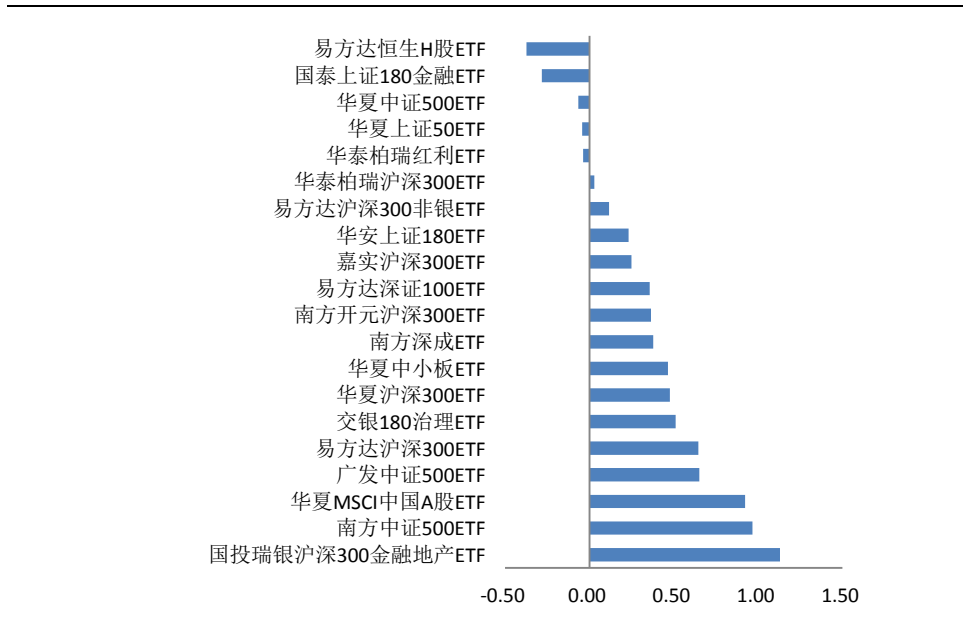


数据来源: wind、信达证券研发中心

3. 标的 ETF 基金表现

上一交易日,两融标的 ETF 基金中涨幅前三名为:国投瑞银沪深 300 金融地产 ETF (+1.13%)、南方中证 500ETF (+0.97%) 及华夏 MSCI 中国 A 股 ETF (+0.92%);跌幅前三名为:易方达恒生 H 股 ETF (-0.37%)、国泰上证 180 金融 ETF (-0.28%) 及华夏中证 500ETF (-0.07%)。

图表 6: 融资融券 ETF 上一交易日涨跌幅 (%)



数据来源: wind、信达证券研发中心

4. 标的股票表现及融资规模

上一交易日,两融标的股票中,涨幅前五名为:金科股份(+10.06%)、开山股份(+10.03%)、华新水泥(+10.01%)、北斗星通(+10%)和丰林集团(+9.97%);跌幅前五名为:西部建设(-6.13%)、宏达股份(-5.03%)、中南建设(-4.55%)、福星

股份 (-4.41%) 和江苏吴中 (-3.89%)。

图表 7: 上一交易日涨跌幅排名前 20 标的股票

排名	涨幅前 20				跌幅前 20			
	股票代码	股票简称	股价涨幅 (%)	五日量比	股票代码	股票简称	股价跌幅 (%)	五日量比
1	000656.SZ	金科股份	10.06	5.21	002302.SZ	西部建设	-6.13	1.42
2	300257.SZ	开山股份	10.03	2.64	600331.SH	宏达股份	-5.03	0.00
3	600801.SH	华新水泥	10.01	3.14	000961.SZ	中南建设	-4.55	0.94
4	002151.SZ	北斗星通	10.00	1.35	000926.SZ	福星股份	-4.41	7.96
5	601996.SH	丰林集团	9.97	11.93	600200.SH	江苏吴中	-3.89	2.18
6	600139.SH	西部资源	9.70	2.01	002287.SZ	奇正藏药	-3.43	0.92
7	000878.SZ	云南铜业	8.33	2.50	601006.SH	大秦铁路	-2.48	1.65
8	002233.SZ	塔牌集团	8.32	5.06	002490.SZ	山东墨龙	-2.44	1.00
9	002401.SZ	中海科技	7.08	5.58	000501.SZ	鄂武商 A	-2.42	0.88
10	600609.SH	金杯汽车	6.03	0.85	600696.SH	匹凸匹	-2.24	0.51
11	600362.SH	江西铜业	5.74	1.95	600809.SH	山西汾酒	-2.09	1.15
12	600113.SH	浙江东日	5.65	1.55	600019.SH	宝钢股份	-1.88	1.08
13	600497.SH	驰宏锌锗	5.63	1.98	600340.SH	华夏幸福	-1.85	1.96
14	601717.SH	郑煤机	5.56	1.67	002236.SZ	大华股份	-1.81	2.37
15	002355.SZ	兴民智通	5.54	2.52	600435.SH	北方导航	-1.68	0.95
16	600387.SH	海越股份	5.51	1.60	600398.SH	海澜之家	-1.68	0.92
17	000554.SZ	泰山石油	5.04	1.13	600038.SH	中直股份	-1.66	0.88
18	000915.SZ	山大华特	4.81	1.24	601009.SH	南京银行	-1.65	0.92
19	600088.SH	中视传媒	4.79	1.48	600702.SH	沱牌舍得	-1.63	0.00
20	000996.SZ	中国中期	4.79	1.37	600680.SH	上海普天	-1.55	0.54

数据来源: wind、信达证券研发中心

上一交易日, 标的股票五日量比前五名为: 丰林集团 (11.93)、高德红外 (8.1)、福星股份 (7.96)、中海科技 (5.58) 和金科股份 (5.21)。

图表 8: 上一交易日五日量比排名前 20 标的股票

排名	五日量比前 20			
	股票代码	股票简称	股价涨幅 (%)	五日量比
1	601996.SH	丰林集团	9.97	11.93
2	002414.SZ	高德红外	4.76	8.10
3	000926.SZ	福星股份	-4.41	7.96
4	002401.SZ	中海科技	7.08	5.58
5	000656.SZ	金科股份	10.06	5.21
6	002233.SZ	塔牌集团	8.32	5.06
7	002307.SZ	北新路桥	3.92	4.12
8	600801.SH	华新水泥	10.01	3.14
9	000793.SZ	华闻传媒	4.33	2.65
10	300257.SZ	开山股份	10.03	2.64
11	600352.SH	浙江龙盛	3.01	2.57
12	002355.SZ	兴民智通	5.54	2.52
13	601992.SH	金隅股份	0.46	2.50
14	000878.SZ	云南铜业	8.33	2.50

15	002369.SZ	卓翼科技	3.83	2.40
16	002429.SZ	兆驰股份	0.50	2.38
17	002236.SZ	大华股份	-1.81	2.37
18	600588.SH	用友网络	0.57	2.31
19	000801.SZ	四川九洲	3.66	2.27
20	000401.SZ	冀东水泥	4.76	2.25

数据来源: wind、信达证券研发中心

上一交易日, 两融标的券中金额流入率最高的前五名是: 用友网络(59.76%)、皖新传媒(51.23%)、威孚高科(48.38%)、立讯精密(42.35%)、锦富新材(42.02%)。

图表 9: 上一交易日金额流入率排名前 20 标的股票

排名	股票代码	股票简称	股价涨幅 (%)	金额流入率 (%)	净流入资金 (百万)
1	600588.SH	用友网络	0.57	59.76	259.05
2	601801.SH	皖新传媒	2.06	51.23	219.21
3	000581.SZ	威孚高科	2.16	48.38	62.43
4	002475.SZ	立讯精密	1.91	42.35	40.32
5	300128.SZ	锦富新材	3.60	42.02	63.00
6	600600.SH	青岛啤酒	1.25	40.74	22.64
7	002595.SZ	豪迈科技	0.64	40.71	19.71
8	002016.SZ	世荣兆业	2.22	38.97	9.71
9	000667.SZ	美好置业	1.69	38.31	18.72
10	000979.SZ	中弘股份	1.16	37.76	25.98
11	601169.SH	北京银行	0.50	37.24	47.77
12	000725.SZ	京东方 A	4.57	36.60	820.38
13	600743.SH	华远地产	0.67	36.34	9.15
14	600098.SH	广州发展	-0.18	36.09	89.06
15	600502.SH	安徽水利	3.81	35.60	63.10
16	000983.SZ	西山煤电	3.34	35.19	95.72
17	000528.SZ	柳工	2.44	35.12	51.25
18	000157.SZ	中联重科	1.11	34.97	50.70
19	002385.SZ	大北农	1.25	34.44	27.86
20	000937.SZ	冀中能源	3.99	33.54	91.22

数据来源: wind、信达证券研发中心

上一交易日, 两融标的券中开盘金额流入率最高的前五名是: 用友网络(60.2%)、华远地产(39.13%)、徐工机械(29.6%)、上实发展(26.12%)、小商品城(23.54%); 尾盘金额流入率最高的前五名是: 安徽水利(17.07%)、洪涛股份(14.63%)、四川长虹(14.44%)、鞍钢股份(13.47%)、山东高速(12.71%)。

图表 10: 上一交易日开盘、尾盘资金净流入排名前 20 标的股票

排名	开盘净流入资金					尾盘净流入资金				
	股票代码	股票简称	股价涨幅 (%)	金额流入率 (%)	净流入资金(百万)	股票代码	股票简称	股价涨幅 (%)	金额流入率 (%)	净流入资金(百万)
1	600588.SH	用友网络	0.57	60.20	261.02	600502.SH	安徽水利	3.81	17.07	30.37
2	600743.SH	华远地产	0.67	39.13	9.86	002325.SZ	洪涛股份	1.81	14.63	12.77
3	000425.SZ	徐工机械	1.52	29.60	46.09	600839.SH	四川长虹	2.79	14.44	60.10
4	600748.SH	上实发展	0.64	26.12	6.64	000898.SZ	鞍钢股份	1.75	13.47	17.30
5	600415.SH	小商品城	0.63	23.54	59.19	600350.SH	山东高速	1.04	12.71	8.14
6	601169.SH	北京银行	0.50	22.89	29.40	600688.SH	上海石化	1.66	12.05	30.17

7	601088.SH	中国神华	0.06	22.49	40.26	600518.SH	康美药业	0.06	11.91	20.26
8	600016.SH	民生银行	0.00	22.15	48.51	601628.SH	中国人寿	1.02	11.82	35.54
9	600031.SH	三一重工	1.66	21.49	64.81	300093.SZ	金刚玻璃	1.13	11.72	6.56
10	601258.SH	庞大集团	0.74	20.40	13.79	000581.SZ	威孚高科	2.16	11.71	15.15
11	600169.SH	太原重工	1.00	18.20	11.40	600006.SH	东风汽车	0.44	11.51	4.66
12	600320.SH	振华重工	1.45	17.66	8.35	600017.SH	日照港	0.25	11.28	5.96
13	600000.SH	浦发银行	-0.18	17.44	42.37	600269.SH	赣粤高速	1.18	11.23	11.90
14	600096.SH	云天化	1.00	17.37	16.67	601158.SH	重庆水务	2.33	11.13	6.36
15	600352.SH	浙江龙盛	3.01	16.68	55.84	000761.SZ	本钢板材	1.10	10.44	3.14
16	002570.SZ	贝因美	2.44	16.33	16.34	600066.SH	宇通客车	0.71	10.32	18.25
17	601398.SH	工商银行	0.22	15.79	54.97	600150.SH	中国船舶	4.33	10.27	85.75
18	600068.SH	葛洲坝	2.29	15.71	82.53	002204.SZ	大连重工	1.78	10.25	5.92
19	000088.SZ	盐田港	0.43	15.18	6.65	600020.SH	中原高速	1.54	10.25	8.05
20	000528.SZ	柳工	2.44	15.12	22.89	600478.SH	科力远	1.07	9.42	3.42

数据来源: wind、信达证券研发中心。

上一交易日,两融标的股票中融资余额占流通市值比例前十名为全柴动力(23.83%)、国民技术(22.31%)、众和股份(21.02%)等,融资余额占流通市值比例增速前十名名为深高速(+31.91%)、宏达股份(+15.81%)、伟星新材(+14.1%)等。

图表 11: 上一交易日融资余额占流通市值比例及增速排名前 10 标的股票

排名	占比前 10			增速前 10		
	股票代码	股票简称	融资余额占流通市值比例 (%)	股票代码	股票简称	占比增速 (%)
1	600218.SH	全柴动力	23.83	600548.SH	深高速	31.91
2	300077.SZ	国民技术	22.31	600331.SH	宏达股份	15.81
3	002070.SZ	众和股份	21.02	002372.SZ	伟星新材	14.10
4	300074.SZ	华平股份	20.35	601126.SH	四方股份	11.13
5	002148.SZ	北纬通信	20.28	600801.SH	华新水泥	9.48
6	300093.SZ	金刚玻璃	19.90	002367.SZ	康力电梯	8.62
7	002369.SZ	卓翼科技	19.44	002287.SZ	奇正藏药	8.35
8	300228.SZ	富瑞特装	19.37	600809.SH	山西汾酒	7.69
9	300128.SZ	锦富新材	18.92	600398.SH	海澜之家	7.09
10	600692.SH	亚通股份	17.66	002236.SZ	大华股份	6.84

数据来源: wind、信达证券研发中心

5. 标的股票大宗交易

上一交易日,发生大宗交易的标的股票有凯迪生态、隆平高科、山西证券等 18 只。

图表 12: 上一交易日发生大宗交易标的股票

编号	股票代码	股票简称	成交价	前一交易日收盘价	折价率 (%)	当日收盘价	成交量(万股/份/张)	成交额(万元)
1	000939.SZ	凯迪生态	11.00	11.57	-4.93	11.68	43.33	476.63
2	000998.SZ	隆平高科	19.56	19.80	-1.21	20.03	120.00	2347.20
3	002500.SZ	山西证券	11.06	10.99	0.64	11.06	220.00	2433.20
4	300128.SZ	锦富新材	16.00	15.85	0.95	16.42	150.00	2400.00
5	300498.SZ	温氏股份	31.70	35.22	-9.99	35.30	7.20	228.24
6	600222.SH	太龙药业	7.00	7.78	-10.03	7.93	1144.53	8011.68

7	600229.SH	城市传媒	9.59	10.65	-9.95	10.73	50.00	479.50
8	600373.SH	中文传媒	20.56	20.56	0.00	20.55	135.00	2775.60
9	600519.SH	贵州茅台	334.00	354.99	-5.91	351.22	2.39	798.26
10	600522.SH	中天科技	10.80	11.36	-4.93	11.37	500.00	5400.00
11	600535.SH	天士力	38.13	40.14	-5.01	40.17	126.00	4804.38
12	600606.SH	绿地控股	8.42	8.66	-2.77	8.68	300.00	2526.00
13	600803.SH	新奥股份	13.66	14.19	-3.74	14.19	150.00	2049.00
14	601333.SH	广深铁路	5.43	5.50	-1.27	5.45	240.00	1303.20
15	601388.SH	怡球资源	3.68	3.66	0.55	3.67	3100.00	11408.00
16	601566.SH	九牧王	15.90	15.74	1.02	15.90	20.00	318.00
17	601888.SH	中国国旅	44.80	44.47	0.74	44.24	29.10	1303.68
18	601985.SH	中国核电	6.31	7.01	-9.99	7.03	53.50	337.59

数据来源: wind、信达证券研发中心

二、今日标的股票事件提示

1. 标的股票停复牌

今日共有 51 只标的股票停牌，其中今日开始停牌股票有武钢股份、宝钢股份等 2 只，今日复牌股票有安凯客车、太极股份等 2 只。

图表 13: 复牌及停牌标的股票

序号	股票代码	股票简称	交易状态	停牌起始日	连停天数	期间指数涨跌幅(%)	涉及事件
1	000868.SZ	安凯客车	复牌	2017-01-13	11	0.56	重大事项
2	002368.SZ	太极股份	复牌	2017-01-05	19	-0.70	重大资产重组
3	600005.SH	武钢股份	停牌	2017-01-24	0	0.00	
4	600019.SH	宝钢股份	停牌	2017-01-24	0	0.00	
5	600559.SH	老白干酒	停牌	2017-01-23	1	0.44	拟筹划重大资产重组
6	300315.SZ	掌趣科技	停牌	2017-01-19	5	0.76	重大资产重组
7	000807.SZ	云铝股份	停牌	2017-01-18	6	0.90	重大事项
8	002340.SZ	格林美	停牌	2017-01-18	6	0.90	重大事项
9	600239.SH	云南城投	停牌	2017-01-18	6	0.90	重要事项未公告
10	600633.SH	浙报传媒	停牌	2017-01-10	14	-1.09	重要事项未公告
11	600143.SH	金发科技	停牌	2017-01-09	15	-0.56	重大资产重组
12	600146.SH	商赢环球	停牌	2017-01-05	19	-0.70	重大资产重组
13	600158.SH	中体产业	停牌	2017-01-05	19	-0.70	重要事项未公告
14	000690.SZ	宝新能源	停牌	2017-01-03	21	1.07	重大事项
15	600406.SH	国电南瑞	停牌	2016-12-29	26	1.11	重大资产重组
16	600485.SH	信威集团	停牌	2016-12-26	29	0.86	重要事项未公告
17	000166.SZ	申万宏源	停牌	2016-12-21	34	1.09	重大事项
18	600655.SH	豫园商城	停牌	2016-12-20	35	0.60	重大资产重组
19	002681.SZ	奋达科技	停牌	2016-12-19	36	0.44	重大资产重组
20	601168.SH	西部矿业	停牌	2016-12-19	36	0.44	重大资产重组
21	600171.SH	上海贝岭	停牌	2016-12-14	41	-0.58	重要事项未公告
22	600654.SH	中安消	停牌	2016-12-14	41	-0.58	重大资产重组
23	600645.SH	中源协和	停牌	2016-12-13	42	-0.51	重大资产重组

24	600875.SH	东方电气	停牌	2016-12-09	46	-2.44	重大事项
25	300065.SZ	海兰信	停牌	2016-12-08	47	-2.65	重大资产重组
26	600161.SH	天坛生物	停牌	2016-12-06	49	-2.12	重大资产重组
27	600649.SH	城投控股	停牌	2016-12-06	49	-2.12	重大资产重组
28	000516.SZ	国际医学	停牌	2016-12-05	50	-3.30	重大资产重组
29	002579.SZ	中京电子	停牌	2016-12-05	50	-3.30	重大资产重组
30	300212.SZ	易华录	停牌	2016-11-30	55	-4.45	重大资产重组
31	300005.SZ	探路者	停牌	2016-11-29	56	-4.28	重大资产重组
32	002400.SZ	省广股份	停牌	2016-11-28	57	-3.84	重大资产重组
33	600551.SH	时代出版	停牌	2016-11-28	57	-3.84	重大资产重组
34	603169.SH	兰石重装	停牌	2016-11-24	61	-3.22	拟筹划重大资产重组
35	600807.SH	天业股份	停牌	2016-11-21	64	-1.76	重大资产重组
36	000887.SZ	中鼎股份	停牌	2016-11-18	67	-2.23	重大资产重组
37	000697.SZ	炼石有色	停牌	2016-11-17	68	-2.13	重大资产重组
38	600673.SH	东阳光科	停牌	2016-11-15	70	-2.29	重大资产重组
39	600151.SH	航天机电	停牌	2016-11-11	74	-1.09	重大资产重组
40	600225.SH	天津松江	停牌	2016-11-08	77	0.11	重大资产重组
41	600855.SH	航天长峰	停牌	2016-11-08	77	0.11	重大资产重组
42	600747.SH	大连控股	停牌	2016-11-02	83	0.46	重大资产重组
43	000829.SZ	天音控股	停牌	2016-09-29	117	4.98	重大资产重组
44	600859.SH	王府井	停牌	2016-09-27	119	5.25	重大资产重组
45	000050.SZ	深天马 A	停牌	2016-09-12	134	1.88	重大资产重组
46	002025.SZ	航天电器	停牌	2016-09-12	134	1.88	重大资产重组
47	002396.SZ	星网锐捷	停牌	2016-09-12	134	1.88	拟披露重大资产重组
48	300088.SZ	长信科技	停牌	2016-09-12	134	1.88	重大资产重组
49	601727.SH	上海电气	停牌	2016-08-31	146	2.02	重要事项未公告
50	002571.SZ	德力股份	停牌	2016-08-02	175	6.21	重大资产重组
51	601005.SH	重庆钢铁	停牌	2016-06-02	236	7.66	重大资产重组
52	600636.SH	三爱富	停牌	2016-05-09	260	7.67	重大资产重组
53	002129.SZ	中环股份	停牌	2016-04-25	274	6.00	重大资产重组

数据来源: wind、信达证券研发中心。

注: 期间指数涨跌幅指的是停牌期间上证指数涨跌幅。

2. 大股东增减持标的股票

今日披露, 大股东增持标的股票有国海证券、香雪制药、厦门钨业等 3 只, 大股东减持标的股票有香雪制药等 1 只。

图表 14: 大股东持股比例变动标的股票

编号	股票代码	股票简称	公告日期	变动截止日期	变动方向	变动数量占流通股比 (%)	通过大宗交易变动比例 (%)	变动后持股比例 (%)	交易平均价	变动期间股票均价	前涨跌幅 (%)
1	000750.SZ	国海证券	2017/1/24	2017/1/23	增持	0.43	0.00	0.80		6.42	0.00
2	300147.SZ	香雪制药	2017/1/24	2017/1/20	增持	1.18	100.00		10.52	11.87	0.00
3	600549.SH	厦门钨业	2017/1/24	2017/1/20	增持	0.01	0.00	0.01	21.87	21.29	1.06
4	300147.SZ	香雪制药	2017/1/24	2017/1/20	减持	1.18	100.00		10.52	11.87	0.00

数据来源: wind、信达证券研发中心

3. 标的股票增发

今日披露，共有 8 只标的股票涉及增发事件，其中安凯客车、成飞集成、银江股份等 4 只发布董事会预案，威创股份等 1 只股东大会通过，没有股票涉及增发公告日，新希望、乐普医疗、利源精制等 3 只为增发股份上市日。

图表 15：未来七个交易日标的股票增发

序号	股票代码	股票简称	时间	事件	事件价格	增发方式	前收盘价	前涨跌幅 (%)
1	000876.SZ	新希望	2017-01-23	增股上市日	8.38	定向	7.94	0.51
2	300003.SZ	乐普医疗	2017-01-21	增股上市日	18.88	定向	17.00	3.03
3	002501.SZ	利源精制	2017-01-20	增股上市日	11.38	定向	11.65	1.48
4	002308.SZ	威创股份	2017-01-24	股东大会通过		定向	13.66	0.81
5	000868.SZ	安凯客车	2017-01-24	董事会预案	6.79	定向	6.86	0.00
6	002190.SZ	成飞集成	2017-01-24	董事会预案		定向	32.55	0.34
7	300020.SZ	银江股份	2017-01-24	董事会预案	16.67	定向	14.86	0.54
8	600606.SH	绿地控股	2017-01-24	董事会预案		定向	8.68	0.23

数据来源：wind、信达证券研发中心

4. 标的股票分红送转

今日披露，没有标的股票涉及分红送转事件。

图表 16：未来七个交易日发生分红送转事件标的股票

序号	股票代码	股票简称	时间	是否分红	每股股利 (税前)	事件	前收盘价 (元)	前涨跌幅 (%)	股息率 (%)	每股红股及转增股本
1										

数据来源：wind、信达证券研发中心

5. 发布相关业绩报告的标的股票

今日共有信立泰、老板电器、招商银行等 5 只标的股票发布业绩快报，中国宝安、中集集团、中航地产等 64 只标的股票发布业绩预告。

图表 17：今日发布相关业绩报告的标的股票

序号	股票代码	股票简称	报告类型	业绩预告类型	同比增长 (%)	前收盘价	前涨跌幅 (%)
1	000009.SZ	中国宝安	年度报告	预减	-65.00	9.52	1.06
2	000039.SZ	中集集团	年度报告	预减	-100.00	15.97	2.63
3	000043.SZ	中航地产	年度报告	预减	-75.08	10.71	0.75
4	000046.SZ	泛海控股	年度报告	预增	55.00	9.26	-0.43
5	000536.SZ	华映科技	年度报告	预增	196.13	12.50	1.21
6	000667.SZ	美好置业	年度报告	预增	58.81	3.61	1.69
7	000680.SZ	山推股份	年度报告	扭亏	106.51	5.81	1.93
8	000780.SZ	平庄能源	年度报告	续亏	21.92	5.91	2.60
9	000788.SZ	北大医药	年度报告	略减	-36.07	13.49	0.67
10	000792.SZ	盐湖股份	年度报告	预减	-60.00	18.43	0.55
11	000966.SZ	长源电力	年度报告	预减	-61.88	6.04	0.67
12	002079.SZ	苏州固锝	年度报告	预增	390.00	8.54	1.30
13	002229.SZ	鸿博股份	年度报告	略增	36.26	21.05	1.69
14	002444.SZ	巨星科技	年度报告	略增	40.00	14.87	0.61
15	300053.SZ	欧比特	年度报告	略增	46.97	12.73	1.35

16	300070.SZ	碧水源	年度预告	略增	50.00	16.82	0.18
17	300088.SZ	长信科技	年度预告	预增	60.00	15.80	0.00
18	300226.SZ	上海钢联	年度预告	扭亏	109.19	39.68	-0.55
19	300274.SZ	阳光电源	年度预告	略增	50.00	9.84	0.92
20	600027.SH	华电国际	年度预告	预减	-57.00	5.05	0.00
21	600056.SH	中国医药	年度预告	预增	58.00	20.90	2.35
22	600058.SH	五矿发展	年度预告	扭亏	100.89	14.92	0.88
23	600073.SH	上海梅林	年度预告	预增	60.00	10.72	1.04
24	600096.SH	云天化	年度预告	首亏	-3262.34	9.13	1.00
25	600100.SH	同方股份	年度预告	预增	265.00	13.65	0.59
26	600135.SH	乐凯胶片	年度预告	略增	11.87	14.04	1.52
27	600176.SH	中国巨石	年度预告	预增	60.00	10.03	1.21
28	600251.SH	冠农股份	年度预告	预减	-80.00	7.78	0.52
29	600257.SH	大湖股份	年度预告	预增	196.00	10.06	1.31
30	600260.SH	凯乐科技	年度预告	预增	50.00	16.48	-0.30
31	600310.SH	桂东电力	年度预告	预减	-55.00	9.34	1.63
32	600316.SH	洪都航空	年度预告	预减	-90.00	21.24	-0.84
33	600366.SH	宁波韵升	年度预告	预增	130.00	18.93	1.66
34	600387.SH	海越股份	年度预告	预增	80.00	15.90	5.51
35	600389.SH	江山股份	年度预告	预增	380.00	18.91	0.21
36	600416.SH	湘电股份	年度预告	预增	131.00	14.94	3.75
37	600433.SH	冠豪高新	年度预告	预增	200.00	7.60	0.66
38	600470.SH	六国化工	年度预告	首亏	-200.81	7.80	0.65
39	600489.SH	中金黄金	年度预告	预增	323.00	12.40	0.90
40	600495.SH	晋西车轴	年度预告	预减	-90.00	8.04	-0.12
41	600515.SH	海航基础	年度预告	预增	113.00	11.29	1.99
42	600537.SH	亿晶光电	年度预告	预增	58.00	7.44	0.40
43	600547.SH	山东黄金	年度预告	预增	150.00	37.85	1.47
44	600575.SH	皖江物流	年度预告	略减	-32.48	5.35	0.56
45	600654.SH	中安消	年度预告	预增	100.00	17.43	0.00
46	600661.SH	新南洋	年度预告	预增	210.00	27.13	1.65
47	600667.SH	太极实业	年度预告	预增	60.00	7.19	0.84
48	600677.SH	航天通信	年度预告	预增	200.00	18.23	1.22
49	600702.SH	沱牌舍得	年度预告	预增	1373.04	22.87	-1.63
50	600707.SH	彩虹股份	年度预告	首亏	-697.42	8.37	1.58

数据来源: wind、信达证券研发中心

6. 标的股票限售股解禁

未来 7 个交易日共有上海家化、乐普医疗、荣盛石化等 19 只标的股票涉及限售股解禁。

图表 18: 未来七个交易日的股票限售解禁

序号	股票代码	股票简称	解禁时间	解禁数量(万股)	占解禁前 A 股流通股比	流通股份类型	前收盘价	前涨跌幅(%)
1	600315.SH	上海家化	2017/1/24	15.75	0.02	股权激励限售股份	26.68	0.34
2	300003.SZ	乐普医疗	2017/1/24	3808.26	2.69	定向增发机构配售股份	17.00	3.03

3	002493.SZ	荣盛石化	2017/1/25	24000.00	11.78	定向增发机构配售股份	14.73	2.79
4	002281.SZ	光迅科技	2017/1/26	204.77	1.01	股权激励限售股份	71.59	0.92
5	000977.SZ	浪潮信息	2017/2/3	3560.13	3.71	定向增发机构配售股份	19.76	0.20
6	000046.SZ	泛海控股	2017/2/3	54305.56	11.94	定向增发机构配售股份	9.26	-0.43
7	002261.SZ	拓维信息	2017/2/3	1223.68	1.64	定向增发机构配售股份	11.32	-0.70
8	600703.SH	三安光电	2017/2/3	3633.03	0.90	定向增发机构配售股份	14.33	-0.35
9	002681.SZ	奋达科技	2017/2/3	310.93	0.52	股权激励限售股份	12.93	0.00
10	300070.SZ	碧水源	2017/2/3	7392.68	3.68	定向增发机构配售股份	16.82	0.18
11	300315.SZ	掌趣科技	2017/2/3	11547.34	5.96	定向增发机构配售股份	8.84	0.00
12	601012.SH	隆基股份	2017/2/3	660.29	0.38	股权激励限售股份	14.28	0.78
13	601225.SH	陕西煤业	2017/2/3	729000.00	269.00	首发原股东限售股份	5.30	1.15
14	300088.SZ	长信科技	2017/2/6	3228.93	2.94	定向增发机构配售股份	15.80	0.00
15	002444.SZ	巨星科技	2017/2/6	6124.77	6.58	定向增发机构配售股份	14.87	0.61
16	300070.SZ	碧水源	2017/2/3	7392.68	3.68	定向增发机构配售股份	16.82	0.18
17	300088.SZ	长信科技	2017/2/6	3228.93	2.94	定向增发机构配售股份	15.80	0.00
18	002444.SZ	巨星科技	2017/2/6	6124.77	6.58	定向增发机构配售股份	14.87	0.61
19	002444.SZ	巨星科技	2017/2/6	6124.77	6.58	定向增发机构配售股份	14.87	0.61

数据来源: wind、信达证券研发中心

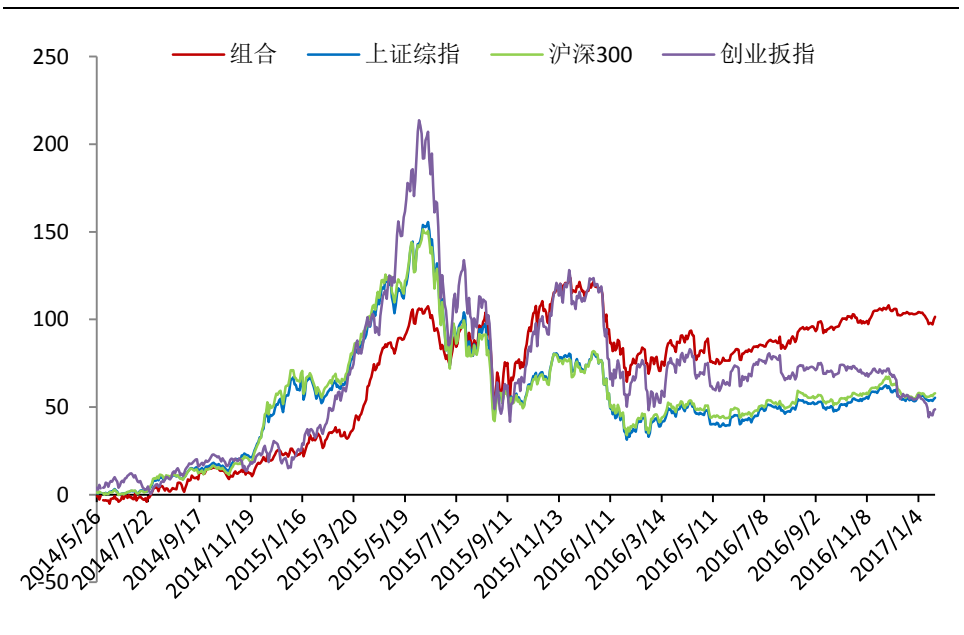
三、事件投资组合操作

说明: 本事件投资组合是由信达证券事件选股模型针对本报告第一、第二部分事件内容筛选而形成。组合单只股票权重按总资产 3% 计, 开始日期为 2014 年 5 月 23 日, 不考虑交易费用, 每日盘前制定当日投资操作, 股票买入与卖出的价格按当日均价执行。

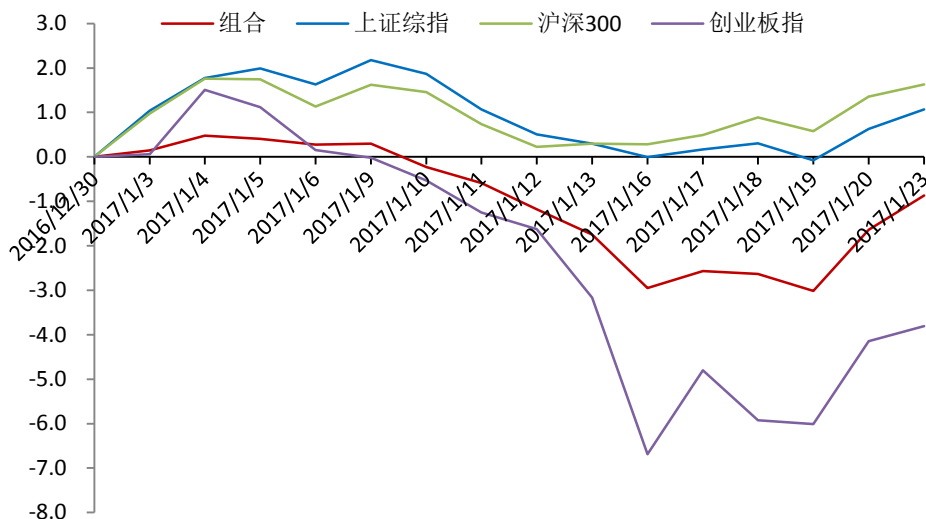
1. 组合历史收益

上一交易日组合收益率为 0.78%, 至 2017 年 1 月 23 日组合累计收益率为 101.46%, 分别超越上证综指、沪深 300 及创业板指 46.27、43.58 及 52.79 个百分点。

图表 19: 组合历史收益曲线



数据来源: wind、信达证券研发中心

图表 20: 组合今年以来收益曲线


数据来源: wind、信达证券研发中心

图表 21: 组合历史收益对比

收益率	近一周%	近一月%	近三月%	近六月%	近一年%	今年以来%
组合	2.14	-1.35	-0.62	5.96	12.01	-0.87
上证综指	0.77	1.09	0.27	4.01	5.38	1.07
沪深300	1.33	1.66	-0.10	4.12	5.98	1.63
创业板指	-0.66	-4.79	-14.24	-15.97	-14.39	-3.81

数据来源: wind、信达证券研发中心

2. 今日组合操作

1) 今日拟建仓股票

今日建仓股票: 无。

图表 22: 今日拟建仓股票

序号	股票代码	股票简称	权重(%)	昨日涨幅(%)	建仓理由
1					

数据来源: wind、信达证券研发中心

2) 今日拟平仓股票

今日无拟平仓股票。

图表 23: 今日拟平仓股票

序号	股票代码	股票简称	买入日期	权重(%)	持有期收益率(%)
1					

数据来源: wind、信达证券研发中心

3. 昨日组合操作回顾

1) 昨日建仓股票

昨日无成功建仓股票。

图表 24：昨日建仓股票

序号	股票代码	简称	买入价格	权重(%)	建仓理由
1					

数据来源：wind、信达证券研发中心

2) 昨日平仓股票

昨日无平仓股票。

图表 25：昨日平仓股票

序号	股票代码	股票简称	建仓日期	买入价格	权重(%)	卖出价格	持有期收益率(%)
1							

数据来源：wind、信达证券研发中心

4. 组合成分股

至 2017 年 1 月 23 日收盘，组合共有成分股 33 只，仓位 99.01%。

图表 26：组合成分股

序号	股票代码	股票简称	买入日期	买入价格	权重(%)	昨日价格	浮动收益率(%)	相对收益率(%)
1	002129.SZ	中环股份	2016/4/1	8.92	3.00	8.27	-7.33	-11.75
2	600568.SH	中珠医疗	2016/12/28	25.23	3.00	19.21	-23.85	-24.56
3	300058.SZ	蓝色光标	2016/12/29	9.72	3.00	9.55	-1.78	-2.90
4	600757.SH	长江传媒	2017/1/3	8.52	3.00	8.26	-3.06	-4.13
5	600873.SH	梅花生物	2017/1/4	6.78	3.00	6.92	2.06	2.03
6	601216.SH	君正集团	2017/1/4	4.68	3.00	4.46	-4.71	-4.74
7	600584.SH	长电科技	2017/1/5	18.55	3.00	17.14	-7.62	-6.93
8	300010.SZ	立思辰	2017/1/9	17.28	3.00	16.56	-4.14	-3.59
9	300498.SZ	温氏股份	2017/1/9	35.91	3.00	35.30	-1.70	-1.14
10	000060.SZ	中金岭南	2017/1/10	11.68	3.00	11.40	-2.42	-1.34
11	000488.SZ	晨鸣纸业	2017/1/10	11.37	3.00	11.50	1.18	2.26
12	002092.SZ	中泰化学	2017/1/10	13.30	3.00	12.94	-2.68	-1.60
13	000006.SZ	深振业 A	2017/1/11	9.84	3.00	8.60	-12.62	-11.83
14	300072.SZ	三聚环保	2017/1/11	46.97	3.00	47.20	0.50	1.28
15	600614.SH	鼎立股份	2017/1/11	12.29	3.00	11.56	-5.92	-5.14
16	600415.SH	小商品城	2017/1/12	8.13	3.00	8.00	-1.65	-1.65
17	000823.SZ	超声电子	2017/1/13	12.00	3.00	12.10	0.82	0.26
18	000921.SZ	海信科龙	2017/1/13	10.34	3.00	10.82	4.64	4.08
19	300014.SZ	亿纬锂能	2017/1/13	30.93	3.00	29.00	-6.23	-6.79
20	300017.SZ	网宿科技	2017/1/16	47.71	3.00	47.76	0.11	-0.66
21	600216.SH	浙江医药	2017/1/16	11.75	3.00	11.85	0.82	0.05
22	001979.SZ	招商蛇口	2017/1/17	16.19	3.00	16.63	2.70	1.62
23	600094.SH	大名城	2017/1/17	8.25	3.00	8.26	0.14	-0.93
24	000338.SZ	潍柴动力	2017/1/18	10.38	3.00	10.95	5.45	4.55
25	000551.SZ	创元科技	2017/1/18	9.99	3.00	10.28	2.90	2.00
26	600078.SH	澄星股份	2017/1/18	6.83	3.00	6.98	2.19	1.29
27	601933.SH	永辉超市	2017/1/18	5.06	3.00	5.07	0.25	-0.65
28	600460.SH	士兰微	2017/1/19	5.97	3.00	6.04	1.09	0.33
29	600536.SH	中国软件	2017/1/19	23.29	3.00	23.88	2.55	1.78
30	601012.SH	隆基股份	2017/1/19	14.25	3.00	14.28	0.22	-0.54

31	000537.SZ	广宇发展	2017/1/20	8.91	3.00	9.00	1.01	-0.13
32	002146.SZ	荣盛发展	2017/1/20	7.97	3.00	8.02	0.68	-0.47
33	600771.SH	广誉远	2017/1/20	32.28	3.00	32.80	1.61	0.47

数据来源: wind、信达证券研发中心

注: 相对收益率是成分股相对同期上证综指的持有期收益率。

分析师简介

俞雪飞博士，金融工程高级分析师，从事证券研究 15 年，主要进行基金、股指期货、量化投资及证券行业创新业务等领域专题研究。具有扎实的证券研究理论基础、丰富的投资实践经验及出色的科研项目组织能力。作为负责人，先后在 2002 年度、2007 年度、2008 年度及 2010 年度中国证券业协会科研课题研究中获奖。

分析师声明

负责本报告全部或部分内容的每一位分析师在此申明，本人具有证券投资咨询执业资格，并在中国证券业协会注册登记为证券分析师，以勤勉的职业态度，独立、客观地出具本报告；本报告所表述的所有观点准确反映了分析师本人的研究观点；本人薪酬的任何组成部分不曾与，不与，也将不会与本报告中的具体分析意见或观点直接或间接相关。

免责声明

信达证券股份有限公司(以下简称“信达证券”)具有中国证监会批复的证券投资咨询业务资格。本报告由信达证券制作并发布。

本报告是针对与信达证券签署服务协议的签约客户的专属研究产品，为该类客户进行投资决策时提供辅助和参考，双方对权利与义务均有严格约定。本报告仅提供给上述特定客户，并不面向公众发布。信达证券不会因接收人收到本报告而视其为本公司的当然客户。客户应当认识到有关本报告的电话、短信、邮件提示仅为研究观点的简要沟通，对本报告的参考使用须以本报告的完整版本为准。

本报告是基于信达证券认为可靠的已公开信息编制，但信达证券不保证所载信息的准确性和完整性。本报告所载的意见、评估及预测仅为本报告最初出具日的观点和判断，本报告所指的证券或投资标的的价格、价值及投资收入可能会出现不同程度的波动，涉及证券或投资标的的历史表现不应作为日后表现的保证。在不同时期，或因使用不同假设和标准，采用不同观点和分析方法，致使信达证券发出与本报告所载意见、评估及预测不一致的研究报告，对此信达证券可不发出特别通知。

在任何情况下，本报告中的信息或所表述的意见并不构成对任何人的投资建议，也没有考虑到客户特殊的投资目标、财务状况或需求。客户应考虑本报告中的任何意见或建议是否符合其特定状况，若有必要应寻求专家意见。本报告所载的资料、工具、意见及推测仅供参考，并非作为或被视为出售或购买证券或其他投资标的的邀请或向人做出邀请。

在法律允许的情况下，信达证券或其关联机构可能会持有报告中涉及的公司所发行的证券并进行交易，并可能会为这些公司正在提供或争取提供投资银行业务服务。

本报告版权仅为信达证券所有。未经信达证券书面同意，任何机构和个人不得以任何形式翻版、复制、发布、转发或引用本报告的任何部分。若信达证券以外的机构向其客户发放本报告，则由该机构独自为此发送行为负责，信达证券对此等行为不承担任何责任。本报告同时不构成信达证券向发送本报告的机构之客户提供的投资建议。

如未经信达证券授权，私自转载或者转发本报告，所引起的一切后果及法律责任由私自转载或转发者承担。信达证券将保留随时追究其法律责任的权利。

风险提示

证券市场是一个风险无时不在的市场。投资者在进行证券交易时存在赢利的可能，也存在亏损的风险。建议投资者应当充分深入地了解证券市场蕴含的各项风险并谨慎行事。

本报告中所述证券不一定能在所有的国家和地区向所有类型的投资者销售，投资者应当对本报告中的信息和意见进行独立评估，并应同时考量各自的投资目的、财务状况和特定需求，必要时就法律、商业、财务、税收等方面咨询专业顾问的意见。在任何情况下，信达证券不对任何人因使用本报告中的任何内容所引致的任何损失负任何责任，投资者需自行承担风险。

机构销售联系人

区域	姓名	办公电话	手机	邮箱
华北	袁 泉	010-63081270	13671072405	yuanq@cindasc.com
华北	张 华	010-63081254	13691304086	zhanghuac@cindasc.com
华北	饶婷婷	010-63081479	18211184073	raotingting@cindasc.com
华北	何 欢	010-63081150	18610718799	hehuan@cindasc.com
华北	巩婷婷	010-63081128	13811821399	gongtingting@cindasc.com
华东	文襄琳	021-63570071	13681810356	wenxianglin@cindasc.com
华东	王莉本	021-61678592	18121125183	wangliben@cindasc.com
华南	刘 晟	0755-82465035	13825207216	liusheng@cindasc.com
华南	易耀华	0755-82497333	18680307697	yiyahua@cindasc.com
国际	唐 蕾	010-63080945	18610350427	tanglei@cindasc.com