

证券研究报告

金融工程与衍生品交易

融资融券日报

俞雪飞 金融工程高级分析师
执业编号: S1500510120003
联系电话: +86 10 83326567
邮箱: yuxuefei@cindasc.com

特别提示: 本报告所列事件投资组合是由信达证券研发中心事件选股策略模型生成, 由于模型本身的局限性及事件的复杂性, 其组合收益率有着较大的不确定性, 不构成对任何人的投资建议。

信达证券股份有限公司
CINDA SECURITIES CO.,LTD
北京市西城区闹市口大街9号院1号楼
邮编: 100031

融资融券每日投资参考

2017年3月3日

本期内容提要:

- 上一交易日, 沪深两市融资融券余额规模为 9123.82 亿元(+0.11%), 其中融资余额规模为 9082.24 亿元(+0.13%), 融券余额规模为 41.58 亿元(-3.84%)。从融资规模来看, 上一交易日沪深两市融资买入额为 381.66 亿元(-4.1%), 融资偿还额为 370.32 亿元(-5.18%)。
- 上一交易日, 市场指数中中小板指(-0.25%)表现最好, 创业板指(-0.6%)表现最弱; 从行业来看, 有色金属(+0.01%)、电子(-0.17%)、食品饮料(-0.19%)、公用事业(-0.4%)、休闲服务(-0.4%)等行业表现较好, 建筑材料(-1.58%)、建筑装饰(-1.28%)、商业贸易(-1.01%)、传媒(-0.92%)、家用电器(-0.92%)等行业表现较弱。
- 两融标的股票中, 涨幅前五名为: 宝钛股份(+8.05%)、国机汽车(+7.42%)、长电科技(+5.12%)、亿纬锂能(+4.94%)和闰土股份(+4.89%); 跌幅前五名为: 福建水泥(-7.13%)、中青宝(-5.97%)、祁连山(-5.65%)、四方股份(-5.5%)和中京电子(-5.39%); 五日量比前五名为: 天成控股(9.51)、宝钛股份(5.14)、中天城投(4.84)、云南锗业(3.9)和国机汽车(3.69)。
- 上一交易日, 发生大宗交易的标的股票有深圳能源、申万宏源、华闻传媒等 22 只。
- 今日共有 52 只标的股票停牌, 其中今日没有开始停牌股票, 今日复牌股票有海格通信、方正证券等 2 只。
- 今日披露, 大股东增持标的股票有益佰制药、盛屯矿业等 2 只, 大股东减持标的股票有益佰制药等 2 只。
- 今日披露, 共有 3 只标的股票涉及增发事件, 其中沱牌舍得等 1 只发布董事会预案, 皖维高新等 1 只股东大会通过, 没有股票涉及增发公告日, 蓝色光标等 1 只为增发股份上市日。
- 今日披露, 共有 5 只标的股票涉及分红送转事件, 其中有深天马 A、海信电器、浦东建设等 4 只发布董事会预案, 安信信托等 1 只为股权登记日,。
- 今日共有深天马 A、海信电器、浦东建设等 4 只标的股票发布业绩报告, 山大华特、浦东金桥等 2 只标的股票发布业绩快报,。
- 未来 7 个交易日共有三聚环保、天通股份、金枫酒业等 6 只标的股票涉及限售股解禁。

事件投资组合操作

- 今日建仓股票: 无。
- 今日无拟平仓股票。
- 上一交易日组合收益率为 0.14%, 至 2017 年 3 月 2 日组合累计收益率为 113.48%, 分别超越上证综指、沪深 300 及创业板指 53.68、52.27 及 62.21 个百分点。

目录

一、上一交易日市场回顾.....	4
1. 融资融券规模及主要市场指数表现.....	4
2. 行业融资规模及指数表现.....	5
3. 标的 ETF 基金表现.....	6
4. 标的股票表现及融资规模.....	6
5. 标的股票大宗交易.....	9
二、今日标的股票事件提示.....	10
1. 标的股票停复牌.....	10
2. 大股东增减持标的股票.....	11
3. 标的股票增发.....	12
4. 标的股票分红送转.....	12
5. 发布相关业绩报告的标的股票.....	12
6. 标的股票限售股解禁.....	12
三、事件投资组合操作.....	13
1. 组合历史收益.....	13
2. 今日组合操作.....	14
3. 昨日组合操作回顾.....	14
4. 组合成分股.....	15

图表目录

图表 1: 近三月每日融资融券余额规模 (亿元)	4
图表 2: 近三月每日融资买入额及偿还额 (亿元)	4
图表 3: 近期主要市场指数涨跌幅 (%)	5
图表 4: 上一交易日两融标的股票分行业融资余额占流通市值比例及增速 (%)	5
图表 5: 申万行业上一交易日涨跌幅 (%)	6
图表 6: 融资融券 ETF 上一交易日涨跌幅 (%)	6
图表 7: 上一交易日涨跌幅排名前 20 标的股票	7
图表 8: 上一交易日五日量比排名前 20 标的股票	7
图表 9: 上一交易日金额流入率排名前 20 标的股票	8
图表 10: 上一交易日开盘、尾盘资金净流入排名前 20 标的股票.....	8
图表 11: 上一交易日融资余额占流通市值比例及增速排名前 10 标的股票.....	9
图表 12: 上一交易日发生大宗交易标的股票	9
图表 13: 复牌及停牌标的股票.....	10
图表 14: 大股东持股比例变动标的股票.....	11
图表 15: 未来七个交易日标的股票增发.....	12
图表 16: 未来七个交易日发生分红送转事件标的股票.....	12
图表 17: 今日发布相关业绩报告的标的股票	12
图表 18: 未来七个交易日标的股票限售解禁	13
图表 19: 组合历史收益曲线.....	13
图表 20: 组合今年以来收益曲线.....	14
图表 21: 组合历史收益对比.....	14
图表 22: 今日拟建仓股票	14

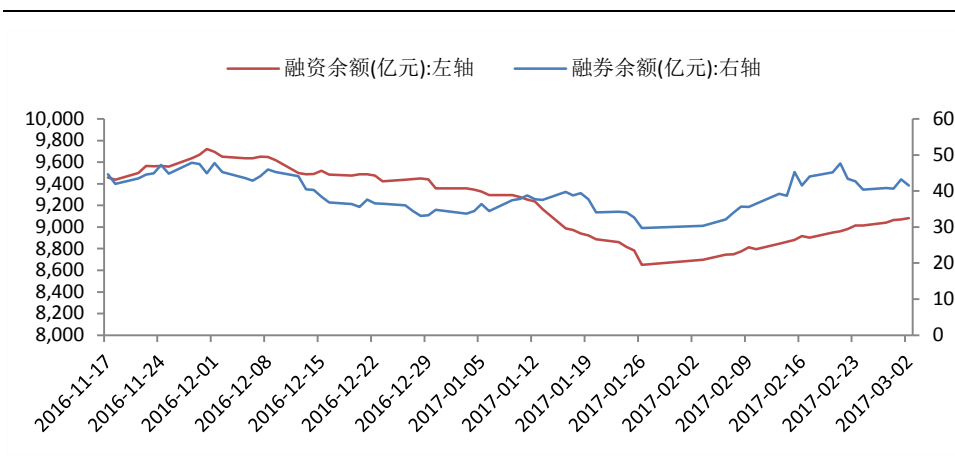
图表 23: 今日拟平仓股票.....	14
图表 24: 昨日建仓股票.....	15
图表 25: 昨日平仓股票.....	15
图表 26: 组合成分股.....	15

一、上一交易日市场回顾

1. 融资融券规模及主要市场指数表现

上一交易日，沪深两市融资融券余额规模为 9123.82 亿元(+0.11%)，其中融资余额规模为 9082.24 亿元(+0.13%)，融券余额规模为 41.58 亿元(-3.84%)。

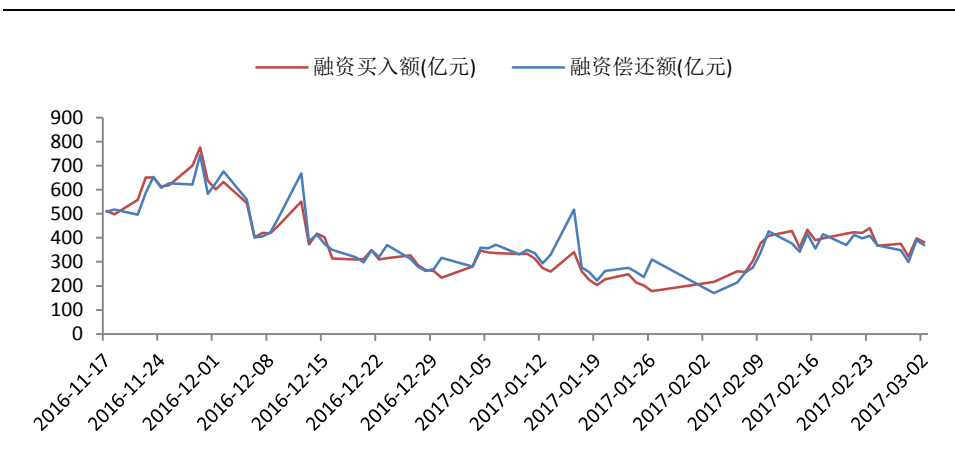
图表 1：近三月每日融资融券余额规模（亿元）



数据来源：wind、信达证券研发中心

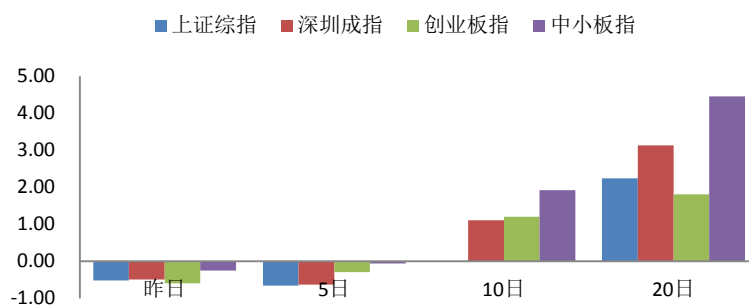
从融资规模来看，上一交易日沪深两市融资买入额为 381.66 亿元(-4.1%)，融资偿还额为 370.32 亿元(-5.18%)。

图表 2：近三月每日融资买入额及偿还额（亿元）



数据来源：wind、信达证券研发中心

上一交易日，市场指数中中小板指表现较好，下跌 0.25%，创业板指表现最弱，下跌 0.6%；从 5 日涨跌幅看，中小板指表现较好，下跌 0.06%，上证综指表现最弱，下跌 0.66%；从 10 日涨跌幅看，中小板指表现较好，上涨 1.92%，上证综指表现最弱，上涨 0.01%；从 20 日涨跌幅看，中小板指表现较好，上涨 4.45%，创业板指表现最弱，上涨 1.81%。

图表 3: 近期主要市场指数涨跌幅 (%)


数据来源: wind、信达证券研发中心

2. 行业融资规模及指数表现

上一交易日, 从两融标的股票分行业融资余额占流通市值比例及增速来看, 银行(+1.75%)、轻工制造(+1.61%)、综合(+1.57%)等行业增速居前, 采掘(+0.25%)、钢铁(-0.31%)、休闲服务(-1.72%)等行业增速靠后。

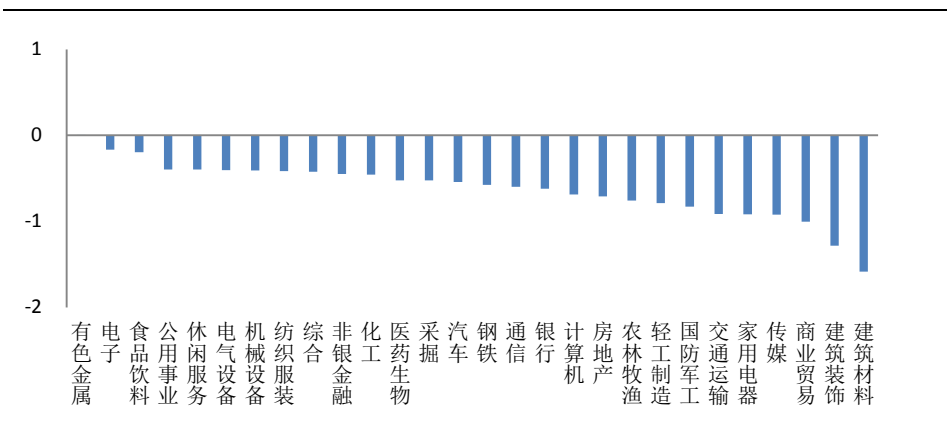
图表 4: 上一交易日两融标的股票分行业融资余额占流通市值比例及增速 (%)

序号	代码	行业	融资余额占流通市值比例(%)	占比增速(%)
1	801780.SI	银行	0.75	1.75
2	801140.SI	轻工制造	6.60	1.61
3	801230.SI	综合	9.06	1.57
4	801110.SI	家用电器	2.48	1.39
5	801790.SI	非银金融	2.91	1.04
6	801180.SI	房地产	3.68	0.98
7	801760.SI	传媒	6.66	0.95
8	801200.SI	商业贸易	5.63	0.85
9	801880.SI	汽车	2.68	0.83
10	801010.SI	农林牧渔	3.63	0.81
11	801170.SI	交通运输	2.43	0.80
12	801730.SI	电气设备	4.41	0.80
13	801740.SI	国防军工	3.99	0.76
14	801030.SI	化工	3.12	0.74
15	801890.SI	机械设备	3.91	0.65
16	801160.SI	公用事业	2.82	0.61
17	801770.SI	通信	5.36	0.57
18	801150.SI	医药生物	3.53	0.57
19	801130.SI	纺织服装	4.56	0.47
20	801720.SI	建筑装饰	2.55	0.45
21	801120.SI	食品饮料	1.51	0.36
22	801750.SI	计算机	6.66	0.31
23	801710.SI	建筑材料	4.59	0.30
24	801080.SI	电子	5.88	0.29
25	801050.SI	有色金属	5.65	0.28
26	801020.SI	采掘	0.89	0.25
27	801040.SI	钢铁	1.81	-0.31
28	801210.SI	休闲服务	2.38	-1.72

数据来源: wind、信达证券研发中心

上一交易日,从行业板块涨跌幅来看,有色金属(+0.01%)、电子(-0.17%)、食品饮料(-0.19%)、公用事业(-0.4%)、休闲服务(-0.4%)等行业表现较好,建筑材料(-1.58%)、建筑装饰(-1.28%)、商业贸易(-1.01%)、传媒(-0.92%)、家用电器(-0.92%)等行业表现较弱。

图表 5: 申万行业上一交易日涨跌幅 (%)

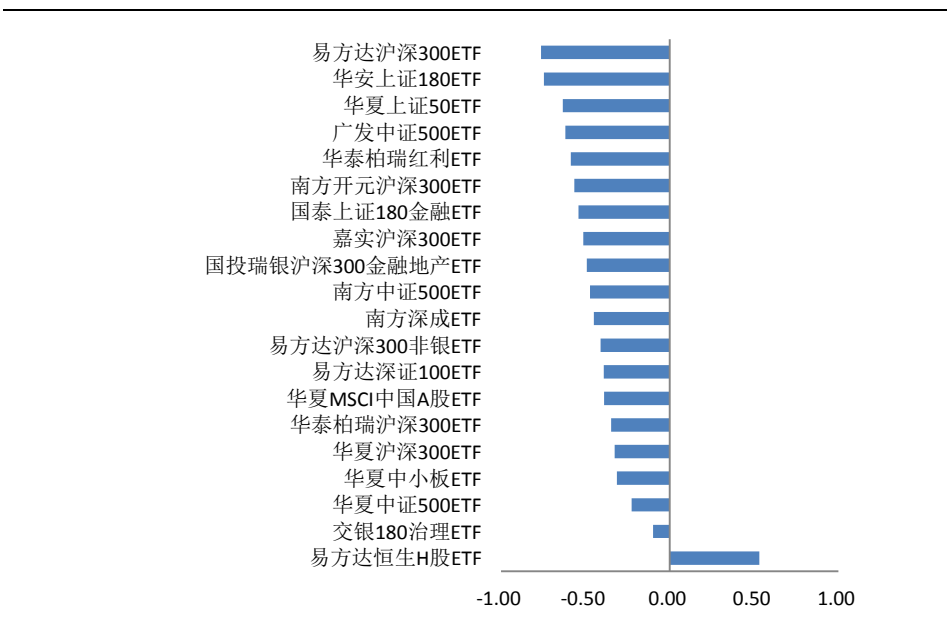


数据来源: wind、信达证券研发中心

3. 标的 ETF 基金表现

上一交易日,两融标的 ETF 基金中涨幅前三名为:易方达恒生 H 股 ETF (+0.53%)、交银 180 治理 ETF (-0.1%) 及华夏中证 500ETF (-0.23%); 跌幅前三名为:易方达沪深 300ETF (-0.76%)、华安上证 180ETF (-0.75%) 及华夏上证 50ETF (-0.63%)。

图表 6: 融资融券 ETF 上一交易日涨跌幅 (%)



数据来源: wind、信达证券研发中心

4. 标的股票表现及融资规模

上一交易日,两融标的股票中,涨幅前五名为:宝钛股份(+8.05%)、国机汽车(+7.42%)、长电科技(+5.12%)、亿纬锂能(+4.94%)和闰土股份(+4.89%); 跌幅前五名为:福建水泥(-7.13%)、中青宝(-5.97%)、祁连山(-5.65%)、四方股份(-5.5%)和中京电子(-5.39%)。

图表 7：上一交易日涨跌幅排名前 20 标的股票

排名	涨幅前 20				跌幅前 20			
	股票代码	股票简称	股价涨幅 (%)	五日量比	股票代码	股票简称	股价跌幅 (%)	五日量比
1	600456.SH	宝钛股份	8.05	5.14	600802.SH	福建水泥	-7.13	0.71
2	600335.SH	国机汽车	7.42	3.69	300052.SZ	中青宝	-5.97	1.41
3	600584.SH	长电科技	5.12	0.00	600720.SH	祁连山	-5.65	0.79
4	300014.SZ	亿纬锂能	4.94	1.94	601126.SH	四方股份	-5.50	2.22
5	002440.SZ	闰土股份	4.89	2.16	002579.SZ	中京电子	-5.39	0.63
6	600596.SH	新安股份	4.87	3.52	600425.SH	青松建化	-5.35	1.04
7	000680.SZ	山推股份	4.35	2.78	000789.SZ	万年青	-5.11	0.85
8	600809.SH	山西汾酒	4.21	0.85	600449.SH	宁夏建材	-5.02	1.03
9	002428.SZ	云南锗业	4.08	3.90	002571.SZ	德力股份	-4.96	0.69
10	600141.SH	兴发集团	4.05	3.29	600827.SH	百联股份	-4.94	1.05
11	002662.SZ	京威股份	3.90	1.45	002233.SZ	塔牌集团	-4.65	0.99
12	600651.SH	飞乐音响	3.63	1.65	002307.SZ	北新路桥	-4.54	0.95
13	600575.SH	皖江物流	3.57	3.54	300104.SZ	乐视网	-4.20	2.31
14	002273.SZ	水晶光电	3.40	1.13	600801.SH	华新水泥	-3.90	0.80
15	000811.SZ	烟台冰轮	3.16	1.88	600125.SH	铁龙物流	-3.77	1.06
16	600729.SH	重庆百货	3.02	1.65	000401.SZ	冀东水泥	-3.58	0.91
17	600815.SH	厦工股份	2.79	0.83	600113.SH	浙江东日	-3.54	0.97
18	600640.SH	号百控股	2.72	2.24	002251.SZ	步步高	-3.50	1.49
19	600240.SH	华业资本	2.66	1.95	002041.SZ	登海种业	-3.46	2.58
20	600521.SH	华海药业	2.47	1.46	600166.SH	福田汽车	-3.41	2.37

数据来源：wind、信达证券研发中心

上一交易日，标的股票五日量比前五名为：天成控股（9.51）、宝钛股份（5.14）、中天城投（4.84）、云南锗业（3.9）和国机汽车（3.69）。

图表 8：上一交易日五日量比排名前 20 标的股票

排名	五日量比前 20			
	股票代码	股票简称	股价涨幅 (%)	五日量比
1	600112.SH	天成控股	1.80	9.51
2	600456.SH	宝钛股份	8.05	5.14
3	000540.SZ	中天城投	2.14	4.84
4	002428.SZ	云南锗业	4.08	3.90
5	600335.SH	国机汽车	7.42	3.69
6	600575.SH	皖江物流	3.57	3.54
7	600596.SH	新安股份	4.87	3.52
8	000541.SZ	佛山照明	-1.85	3.44
9	600826.SH	兰生股份	0.14	3.33
10	600141.SH	兴发集团	4.05	3.29
11	600879.SH	航天电子	0.88	3.19
12	002444.SZ	巨星科技	2.29	2.97
13	000887.SZ	中鼎股份	2.41	2.81
14	000680.SZ	山推股份	4.35	2.78
15	002041.SZ	登海种业	-3.46	2.58
16	000883.SZ	湖北能源	0.83	2.37

17	600166.SH	福田汽车	-3.41	2.37
18	300104.SZ	乐视网	-4.20	2.31
19	002064.SZ	华峰氨纶	2.43	2.26
20	600800.SH	天津磁卡	-0.34	2.25

数据来源: wind、信达证券研发中心

上一交易日, 两融标的券中金额流入率最高的前五名是: 华能国际(49.71%)、烟台冰轮(38.4%)、顺络电子(36.67%)、海大集团(30.75%)、中科三环(30.64%)。

图表 9: 上一交易日金额流入率排名前 20 标的股票

排名	股票代码	股票简称	股价涨幅 (%)	金额流入率 (%)	净流入资金 (百万)
1	600011.SH	华能国际	1.69	49.71	74.87
2	000811.SZ	烟台冰轮	3.16	38.40	50.66
3	002138.SZ	顺络电子	0.56	36.67	25.14
4	002311.SZ	海大集团	1.19	30.75	25.26
5	000970.SZ	中科三环	1.71	30.64	94.54
6	600377.SH	宁沪高速	-0.22	29.88	5.19
7	601801.SH	皖新传媒	-0.41	29.82	37.98
8	002267.SZ	陕天然气	0.62	27.47	14.08
9	600389.SH	江山股份	2.10	27.41	16.43
10	002440.SZ	闰土股份	4.89	27.31	67.19
11	600867.SH	通化东宝	0.09	27.24	38.91
12	601566.SH	九牧王	1.19	27.16	11.31
13	600612.SH	老凤祥	-0.17	26.91	7.32
14	002048.SZ	宁波华翔	1.75	26.86	47.15
15	600335.SH	国机汽车	7.42	25.84	71.02
16	600521.SH	华海药业	2.47	25.49	56.60
17	002005.SZ	德豪润达	0.69	24.38	24.08
18	600458.SH	时代新材	1.48	23.77	27.14
19	600703.SH	三安光电	0.47	23.56	38.14
20	600651.SH	飞乐音响	3.63	23.22	69.88

数据来源: wind、信达证券研发中心

上一交易日, 两融标的券中开盘金额流入率最高的前五名是: 中国银行(29.72%)、深高速(27.56%)、宁沪高速(19.72%)、中远海控(18.1%)、日照港(16.9%); 尾盘金额流入率最高的前五名是: 陕天然气(29.35%)、烟台冰轮(21.34%)、三峡新材(15.51%)、老凤祥(15.15%)、江山股份(14.66%)。

图表 10: 上一交易日开盘、尾盘资金净流入排名前 20 标的股票

排名	开盘净流入资金					尾盘净流入资金				
	股票代码	股票简称	股价涨幅 (%)	金额流入率 (%)	净流入资金(百万)	股票代码	股票简称	股价涨幅 (%)	金额流入率 (%)	净流入资金(百万)
1	601988.SH	中国银行	0.00	29.72	115.42	002267.SZ	陕天然气	0.62	29.35	15.04
2	600548.SH	深高速	-0.22	27.56	7.75	000811.SZ	烟台冰轮	3.16	21.34	29.88
3	600377.SH	宁沪高速	-0.22	19.72	3.47	600293.SH	三峡新材	-1.19	15.51	3.43
4	601919.SH	中远海控	0.16	18.10	57.38	600612.SH	老凤祥	-0.17	15.15	4.12
5	600017.SH	日照港	0.00	16.90	16.95	600389.SH	江山股份	2.10	14.66	8.79
6	600185.SH	格力地产	0.00	16.45	5.18	600372.SH	中航电子	0.83	14.18	35.66
7	600266.SH	北京城建	-0.07	15.55	33.41	002038.SZ	双鹭药业	-0.61	14.07	7.97
8	601288.SH	农业银行	0.00	15.27	56.34	002005.SZ	德豪润达	0.69	12.90	13.41

9	600132.SH	重庆啤酒	0.59	15.10	9.54	300168.SZ	万达信息	0.80	12.33	23.43
10	600987.SH	航民股份	0.16	15.07	10.48	600686.SH	金龙汽车	0.53	11.15	5.73
11	000039.SZ	中集集团	-0.35	14.52	24.82	000402.SZ	金融街	-0.37	10.85	6.49
12	600703.SH	三安光电	0.47	14.51	23.50	002242.SZ	九阳股份	0.61	10.84	12.50
13	600111.SH	北方稀土	0.39	14.40	95.06	000793.SZ	华闻传媒	-0.36	10.69	66.45
14	002662.SZ	京威股份	3.90	14.29	43.58	600651.SH	飞乐音响	3.63	10.48	31.55
15	000728.SZ	国元证券	0.60	14.22	106.41	002556.SZ	辉隆股份	0.69	10.33	20.47
16	600729.SH	重庆百货	3.02	13.66	40.70	300090.SZ	盛运环保	0.59	9.81	25.35
17	000776.SZ	广发证券	-0.06	13.25	56.56	002032.SZ	苏泊尔	-0.62	9.77	3.19
18	000540.SZ	中天城投	2.14	13.19	64.12	000739.SZ	普洛药业	1.11	9.66	4.40
19	600612.SH	老凤祥	-0.17	12.82	3.49	002439.SZ	启明星辰	0.42	9.65	9.62
20	600289.SH	亿阳信通	-0.31	12.81	10.31	600398.SH	海澜之家	0.38	9.59	2.54

数据来源: wind、信达证券研发中心。

上一交易日,两融标的股票中融资余额占流通市值比例前十名为民国技术(21.37%)、全柴动力(21.25%)、北纬通信(20.45%)等,融资余额占流通市值比例增速前十名江苏银行(+12.44%)、华意压缩(+11.95%)、鄂武商 A(+10.46%)等。

图表 11: 上一交易日融资余额占流通市值比例及增速排名前 10 标的股票

排名	占比前 10			增速前 10		
	股票代码	股票简称	融资余额占流通市值比例 (%)	股票代码	股票简称	占比增速 (%)
1	300077.SZ	国民技术	21.37	600919.SH	江苏银行	12.44
2	600218.SH	全柴动力	21.25	000404.SZ	华意压缩	11.95
3	002148.SZ	北纬通信	20.45	000501.SZ	鄂武商 A	10.46
4	300093.SZ	金刚玻璃	20.17	002662.SZ	京威股份	10.35
5	300074.SZ	华平股份	19.41	000418.SZ	小天鹅 A	10.29
6	002369.SZ	卓翼科技	18.78	001979.SZ	招商蛇口	9.85
7	002070.SZ	众和股份	18.38	600594.SH	益佰制药	9.62
8	002476.SZ	宝莫股份	17.56	002579.SZ	中京电子	9.60
9	300216.SZ	千山药机	17.30	601588.SH	北辰实业	8.61
10	002490.SZ	山东墨龙	17.16	601238.SH	广汽集团	8.36

数据来源: wind、信达证券研发中心

5. 标的股票大宗交易

上一交易日,发生大宗交易的标的股票有深圳能源、申万宏源、华闻传媒等 22 只。

图表 12: 上一交易日发生大宗交易标的股票

编号	股票代码	股票简称	成交价	前一交易日收盘价	折价率 (%)	当日收盘价	成交量(万股/份/张)	成交额(万元)
1	000027.SZ	深圳能源	7.04	7.03	0.14	7.04	190.00	1337.60
2	000166.SZ	申万宏源	6.25	6.40	-2.34	6.38	500.00	3125.00
3	000793.SZ	华闻传媒	11.53	11.19	3.04	11.15	43.30	499.25
4	000812.SZ	陕西金叶	12.83	12.81	0.16	12.83	236.99	3040.61
5	000876.SZ	新希望	8.11	8.15	-0.49	8.11	170.00	1378.70
6	002221.SZ	东华能源	13.38	13.38	0.00	13.27	60.00	802.80
7	002304.SZ	洋河股份	74.55	82.83	-10.00	83.75	40.90	3049.10
8	002372.SZ	伟星新材	17.04	17.93	-4.96	17.68	12.10	206.18

9	002563.SZ	森马服饰	9.00	9.46	-4.86	9.51	25.19	226.67
10	300015.SZ	爱尔眼科	28.33	31.48	-10.01	31.03	691.25	19583.11
11	300498.SZ	温氏股份	30.81	34.23	-9.99	34.10	15.41	474.92
12	600060.SH	海信电器	18.72	18.91	-1.00	18.72	32.00	599.04
13	600336.SH	澳柯玛	7.70	7.83	-1.66	7.70	77.00	592.90
14	600519.SH	贵州茅台	355.00	356.61	-0.45	356.82	1.70	603.50
15	600583.SH	海油工程	7.22	8.02	-9.98	8.15	111.23	803.08
16	600594.SH	益佰制药	17.50	19.04	-8.09	18.80	906.00	15855.00
17	600606.SH	绿地控股	8.37	8.80	-4.89	8.67	500.00	4185.00
18	600803.SH	新奥股份	14.38	14.64	-1.78	14.93	250.00	3595.00
19	600835.SH	上海机电	18.69	20.77	-10.01	20.66	34.82	650.79
20	601211.SH	国泰君安	18.66	19.14	-2.51	19.04	617.10	11490.63
21	601288.SH	农业银行	3.27	3.26	0.31	3.26	164.00	536.28
22	601388.SH	怡球资源	4.30	4.37	-1.60	4.29	7280.00	31304.00

数据来源: wind、信达证券研发中心

二、今日标的股票事件提示

1. 标的股票停复牌

今日共有 52 只标的股票停牌, 其中今日没有开始停牌股票, 今日复牌股票有海格通信、方正证券等 2 只。

图表 13: 复牌及停牌标的股票

序号	股票代码	股票简称	交易状态	停牌起始日	连停天数	期间指数涨跌幅(%)	涉及事件
1	002465.SZ	海格通信	复牌	2017-02-23	8	-0.96	重大事项
2	601901.SH	方正证券	复牌	2017-02-17	14	0.01	重要事项未公告
3	600310.SH	桂东电力	停牌	2017-03-01	2	-0.36	重要事项未公告
4	000566.SZ	海南海药	停牌	2017-02-27	4	-0.72	重大事项
5	600008.SH	首创股份	停牌	2017-02-22	9	-0.72	重要事项未公告
6	600481.SH	双良节能	停牌	2017-02-21	10	-0.31	重要事项未公告
7	600490.SH	鹏欣资源	停牌	2017-02-21	10	-0.31	重要事项未公告
8	002049.SZ	紫光国芯	停牌	2017-02-20	11	0.87	拟披露重大事项
9	601107.SH	四川成渝	停牌	2017-02-20	11	0.87	重要事项未公告
10	002299.SZ	圣农发展	停牌	2017-02-14	17	0.41	重大事项
11	000979.SZ	中弘股份	停牌	2017-02-10	21	1.47	重大资产重组
12	300017.SZ	网宿科技	停牌	2017-02-10	21	1.47	重大资产重组
13	300134.SZ	大富科技	停牌	2017-02-09	22	1.99	重大资产重组
14	600387.SH	海越股份	停牌	2017-02-08	23	2.44	重要事项未公告
15	600696.SH	匹凸匹	停牌	2017-01-26	36	2.56	重要事项未公告
16	000413.SZ	东旭光电	停牌	2017-01-25	37	2.78	重大资产重组
17	600559.SH	老白干酒	停牌	2017-01-23	39	3.42	拟筹划重大资产重组
18	300315.SZ	掌趣科技	停牌	2017-01-19	43	3.76	重大资产重组
19	600239.SH	云南城投	停牌	2017-01-18	44	3.90	重大资产重组
20	600633.SH	浙报传媒	停牌	2017-01-10	52	1.85	重大资产重组
21	600143.SH	金发科技	停牌	2017-01-09	53	2.40	重大资产重组

22	600146.SH	商赢环球	停牌	2017-01-05	57	2.26	重大资产重组
23	600406.SH	国电南瑞	停牌	2016-12-29	64	4.12	重大资产重组
24	600485.SH	信威集团	停牌	2016-12-26	67	3.85	重要事项未公告
25	600655.SH	豫园商城	停牌	2016-12-20	73	3.59	重大资产重组
26	002681.SZ	奋达科技	停牌	2016-12-19	74	3.43	重大资产重组
27	601168.SH	西部矿业	停牌	2016-12-19	74	3.43	重大资产重组
28	600654.SH	中安消	停牌	2016-12-14	79	2.38	重大资产重组
29	600645.SH	中源协和	停牌	2016-12-13	80	2.44	重大资产重组
30	600875.SH	东方电气	停牌	2016-12-09	84	0.46	重大事项
31	300065.SZ	海兰信	停牌	2016-12-08	85	0.24	重大资产重组
32	600161.SH	天坛生物	停牌	2016-12-06	87	0.79	重大资产重组
33	600649.SH	城投控股	停牌	2016-12-06	87	0.79	重大资产重组
34	000516.SZ	国际医学	停牌	2016-12-05	88	-0.43	重大资产重组
35	300212.SZ	易华录	停牌	2016-11-30	93	-1.61	重大资产重组
36	002400.SZ	省广股份	停牌	2016-11-28	95	-0.98	重大事项
37	600551.SH	时代出版	停牌	2016-11-28	95	-0.98	重大资产重组
38	603169.SH	兰石重装	停牌	2016-11-24	99	-0.34	拟筹划重大资产重组
39	600807.SH	天业股份	停牌	2016-11-21	102	1.16	重大资产重组
40	000697.SZ	炼石有色	停牌	2016-11-17	106	0.78	重大资产重组
41	600673.SH	东阳光科	停牌	2016-11-15	108	0.61	重大资产重组
42	600151.SH	航天机电	停牌	2016-11-11	112	1.85	重大资产重组
43	600225.SH	天津松江	停牌	2016-11-08	115	3.09	重大资产重组
44	600855.SH	航天长峰	停牌	2016-11-08	115	3.09	重大资产重组
45	600747.SH	大连控股	停牌	2016-11-02	121	3.45	重大资产重组
46	000829.SZ	天音控股	停牌	2016-09-29	155	8.11	重大事项
47	600859.SH	王府井	停牌	2016-09-27	157	8.37	重大资产重组
48	000050.SZ	深天马 A	停牌	2016-09-12	172	4.91	重大资产重组
49	002025.SZ	航天电器	停牌	2016-09-12	172	4.91	重大资产重组
50	300088.SZ	长信科技	停牌	2016-09-12	172	4.91	重大资产重组
51	601727.SH	上海电气	停牌	2016-08-31	184	5.05	重要事项未公告
52	601005.SH	重庆钢铁	停牌	2016-06-02	274	10.86	重大资产重组
53	600636.SH	三爱富	停牌	2016-05-09	298	10.87	重大资产重组
54	002129.SZ	中环股份	停牌	2016-04-25	312	9.15	重大事项

数据来源: wind、信达证券研发中心。

注: 期间指数涨跌幅指的是停牌期间上证指数涨跌幅。

2. 大股东增减持标的股票

今日披露, 大股东增持标的股票有益佰制药、盛屯矿业等 2 只, 大股东减持标的股票有益佰制药等 2 只。

图表 14: 大股东持股比例变动标的股票

编号	股票代码	股票简称	公告日期	变动截止日期	变动方向	变动数量占流通股比 (%)	通过大宗交易变动比例 (%)	变动后持股比例 (%)	交易平均价	变动期间股票均价	前涨跌幅 (%)
1	600594.SH	益佰制药	2017/3/3	2017/3/2	增持	1.14	100.00		17.50	18.75	-1.26
2	600711.SH	盛屯矿业	2017/3/3	2017/2/7	增持	0.02	0.00	15.74	6.73	6.71	-0.39
3	600711.SH	盛屯矿业	2017/3/3	2016/10/11	增持	1.38	100.00	5.43	7.30	7.32	-0.39

4	600594.SH	益佰制药	2017/3/3	2017/3/2	减持	1.23	0.00	0.00		18.75	-1.26
5	600711.SH	盛屯矿业	2017/3/3	2016/10/11	减持	1.38	100.00	0.00	7.30	7.32	-0.39

数据来源: wind、信达证券研发中心

3. 标的股票增发

今日披露,共有3只标的股票涉及增发事件,其中沱牌舍得等1只发布董事会预案,皖维高新等1只股东大会通过,没有股票涉及增发公告日,蓝色光标等1只为增发股份上市日。

图表 15: 未来七个交易日标的股票增发

序号	股票代码	股票简称	时间	事件	事件价格	增发方式	前收盘价	前涨跌幅(%)
1	300058.SZ	蓝色光标	2017-02-28	增股上市日	12.21	定向	9.72	-1.22
2	600063.SH	皖维高新	2017-03-03	股东大会通过		定向	5.02	-1.18
3	600702.SH	沱牌舍得	2017-03-03	董事会预案		定向	23.86	-0.75

数据来源: wind、信达证券研发中心

4. 标的股票分红送转

今日披露,共有5只标的股票涉及分红送转事件,其中有深天马A、海信电器、浦东建设等4只发布董事会预案,安信信托等1只为股权登记日,。

图表 16: 未来七个交易日发生分红送转事件标的股票

序号	股票代码	股票简称	时间	是否分红	每股股利(税前)	事件	前收盘价(元)	前涨跌幅(%)	股息率(%)	每股红股及转增股本
1	600816.SH	安信信托	2017/3/3	是	0.60	股权登记日	26.60	-2.06	2.26	1.20
2	000050.SZ	深天马A	2017/3/3	是		董事会预案	18.82	0.00		
3	600060.SH	海信电器	2017/3/3	是		董事会预案	18.72	-1.00		
4	600284.SH	浦东建设	2017/3/3	是		董事会预案	12.71	-1.40		
5	600702.SH	沱牌舍得	2017/3/3	是		董事会预案	23.86	-0.75		

数据来源: wind、信达证券研发中心

5. 发布相关业绩报告的标的股票

今日共有深天马A、海信电器、浦东建设等4只标的股票发布业绩报告,山大华特、浦东金桥等2只标的股票发布业绩快报,。

图表 17: 今日发布相关业绩报告的标的股票

序号	股票代码	股票简称	报告类型	业绩预告类型	同比增长(%)	前收盘价	前涨跌幅(%)
1	000915.SZ	山大华特	年度快报		33.67	41.45	-1.10
2	600639.SH	浦东金桥	年度快报		18.43	18.63	-1.06
3	000050.SZ	深天马A	年度报告			18.82	0.00
4	600060.SH	海信电器	年度报告			18.72	-1.00
5	600284.SH	浦东建设	年度报告			12.71	-1.40
6	600702.SH	沱牌舍得	年度报告			23.86	-0.75

数据来源: wind、信达证券研发中心

6. 标的股票限售股解禁

未来7个交易日共有三聚环保、天通股份、金枫酒业等6只标的股票涉及限售股解禁。

图表 18: 未来七个交易日的股票限售解禁

序号	股票代码	股票简称	解禁时间	解禁数量(万股)	占解禁前A股流通股比	流通股份类型	前收盘价	前涨跌幅(%)
1	300072.SZ	三聚环保	2017/3/6	775.91	0.86	股权激励限售股份	46.34	-1.86
2	600330.SH	天通股份	2017/3/6	6000.00	7.90	定向增发机构配售股份	10.97	0.73
3	600616.SH	金枫酒业	2017/3/7	2658.16	5.45	定向增发机构配售股份	13.06	-1.28
4	002292.SZ	奥飞娱乐	2017/3/8	1262.43	1.87	定向增发机构配售股份	22.22	-1.68
5	600398.SH	海澜之家	2017/3/13	296153.85	193.41	定向增发机构配售股份	10.47	0.38
6	600998.SH	九州通	2017/3/14	18910.08	13.11	定向增发机构配售股份	19.93	0.66

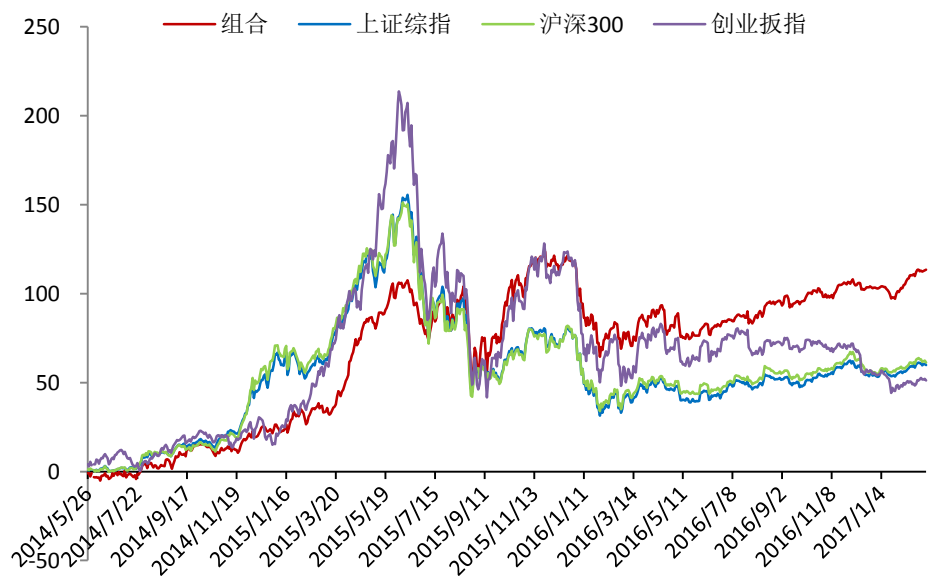
数据来源: wind、信达证券研发中心

三、事件投资组合操作

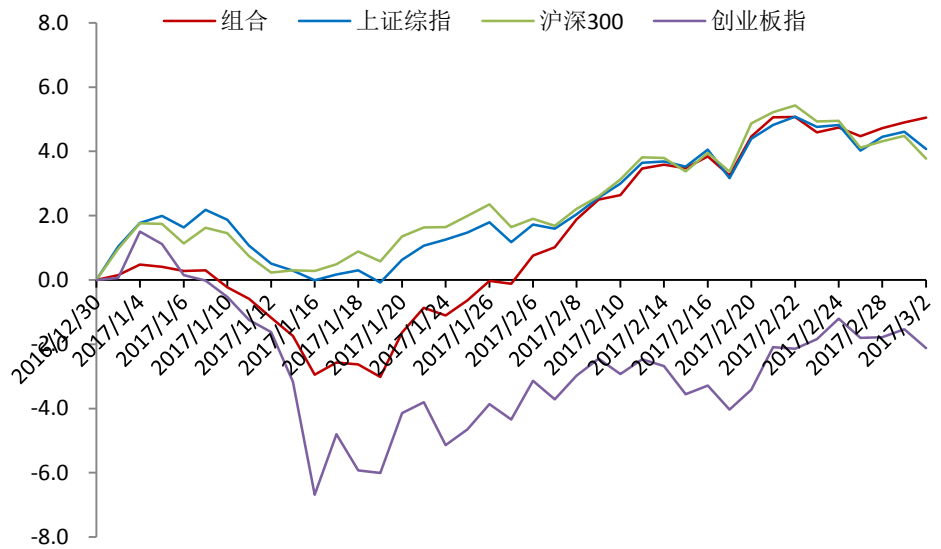
说明: 本事件投资组合是由信达证券事件选股模型针对本报告第一、第二部分事件内容筛选而形成。组合单只股票权重按总资产 3% 计, 开始日期为 2014 年 5 月 23 日, 不考虑交易费用, 每日盘前制定当日投资操作, 股票买入与卖出的价格按当日均价执行。

1. 组合历史收益

上一交易日组合收益率为 0.14%, 至 2017 年 3 月 2 日组合累计收益率为 113.48%, 分别超越上证综指、沪深 300 及创业板指 53.68、52.27 及 62.21 个百分点。

图表 19: 组合历史收益曲线


数据来源: wind、信达证券研发中心

图表 20: 组合今年以来收益曲线


数据来源: wind、信达证券研发中心

图表 21: 组合历史收益对比

收益率	近一周%	近一月%	近三月%	近六月%	近一年%	今年以来%
组合	0.43	6.23	3.29	9.44	24.19	5.05
上证综指	-0.96	2.97	-0.36	5.27	20.17	4.07
沪深300	-1.57	2.11	-1.54	3.81	19.38	3.78
创业板指	0.02	1.75	-10.54	-11.93	2.14	-2.12

数据来源: wind、信达证券研发中心

2. 今日组合操作

1) 今日拟建仓股票

今日建仓股票: 无。

图表 22: 今日拟建仓股票

序号	股票代码	股票简称	权重(%)	昨日涨幅(%)	建仓理由
1					

数据来源: wind、信达证券研发中心

2) 今日拟平仓股票

今日无拟平仓股票。

图表 23: 今日拟平仓股票

序号	股票代码	股票简称	买入日期	权重(%)	持有期收益率(%)
1					

数据来源: wind、信达证券研发中心

3. 昨日组合操作回顾

1) 昨日建仓股票

昨日无成功建仓股票。

图表 24：昨日建仓股票

序号	股票代码	简称	买入价格	权重(%)	建仓理由
1					

数据来源：wind、信达证券研发中心

2) 昨日平仓股票

昨日平仓股票有蒙草生态等 1 只。

图表 25：昨日平仓股票

序号	股票代码	股票简称	建仓日期	买入价格	权重(%)	卖出价格	持有期收益率(%)
1	300355.SZ	蒙草生态	2017/01/26	9.71	3.00	12.61	29.86

数据来源：wind、信达证券研发中心

4. 组合成分股

至 2017 年 3 月 2 日收盘，组合共有成分股 5 只，仓位 15%。

图表 26：组合成分股

序号	股票代码	股票简称	买入日期	买入价格	权重(%)	昨日价格	浮动收益率(%)	相对收益率(%)
1	002129.SZ	中环股份	2016/4/1	8.92	3.00	8.27	-7.33	-14.86
2	300017.SZ	网宿科技	2017/1/16	47.71	3.00	49.00	2.71	-1.06
3	601038.SH	一拖股份	2017/2/23	12.68	3.00	12.84	1.26	2.21
4	002221.SZ	东华能源	2017/2/27	13.55	3.00	13.27	-2.10	-1.38
5	300014.SZ	亿纬锂能	2017/2/28	32.01	3.00	33.35	4.17	4.13

数据来源：wind、信达证券研发中心

注：相对收益率是成分股相对同期上证综指的持有期收益率。

分析师简介

俞雪飞博士，金融工程高级分析师，从事证券研究 15 年，主要进行基金、股指期货、量化投资及证券行业创新业务等领域专题研究。具有扎实的证券研究理论基础、丰富的投资实践经验及出色的科研项目组织能力。作为负责人，先后在 2002 年度、2007 年度、2008 年度及 2010 年度中国证券业协会科研课题研究中获奖。

分析师声明

负责本报告全部或部分内容的每一位分析师在此申明，本人具有证券投资咨询执业资格，并在中国证券业协会注册登记为证券分析师，以勤勉的职业态度，独立、客观地出具本报告；本报告所表述的所有观点准确反映了分析师本人的研究观点；本人薪酬的任何组成部分不曾与，不与，也将不会与本报告中的具体分析意见或观点直接或间接相关。

免责声明

信达证券股份有限公司(以下简称“信达证券”)具有中国证监会批复的证券投资咨询业务资格。本报告由信达证券制作并发布。

本报告是针对与信达证券签署服务协议的签约客户的专属研究产品，为该类客户进行投资决策时提供辅助和参考，双方对权利与义务均有严格约定。本报告仅提供给上述特定客户，并不面向公众发布。信达证券不会因接收人收到本报告而视其为本公司的当然客户。客户应当认识到有关本报告的电话、短信、邮件提示仅为研究观点的简要沟通，对本报告的参考使用须以本报告的完整版本为准。

本报告是基于信达证券认为可靠的已公开信息编制，但信达证券不保证所载信息的准确性和完整性。本报告所载的意见、评估及预测仅为本报告最初出具日的观点和判断，本报告所指的证券或投资标的的价格、价值及投资收入可能会出现不同程度的波动，涉及证券或投资标的的历史表现不应作为日后表现的保证。在不同时期，或因使用不同假设和标准，采用不同观点和分析方法，致使信达证券发出与本报告所载意见、评估及预测不一致的研究报告，对此信达证券可不发出特别通知。

在任何情况下，本报告中的信息或所表述的意见并不构成对任何人的投资建议，也没有考虑到客户特殊的投资目标、财务状况或需求。客户应考虑本报告中的任何意见或建议是否符合其特定状况，若有必要应寻求专家意见。本报告所载的资料、工具、意见及推测仅供参考，并非作为或被视为出售或购买证券或其他投资标的的邀请或向人做出邀请。

在法律允许的情况下，信达证券或其关联机构可能会持有报告中涉及的公司所发行的证券并进行交易，并可能会为这些公司正在提供或争取提供投资银行业务服务。

本报告版权仅为信达证券所有。未经信达证券书面同意，任何机构和个人不得以任何形式翻版、复制、发布、转发或引用本报告的任何部分。若信达证券以外的机构向其客户发放本报告，则由该机构独自为此发送行为负责，信达证券对此等行为不承担任何责任。本报告同时不构成信达证券向发送本报告的机构之客户提供的投资建议。

如未经信达证券授权，私自转载或者转发本报告，所引起的一切后果及法律责任由私自转载或转发者承担。信达证券将保留随时追究其法律责任的权利。

风险提示

证券市场是一个风险无时不在的市场。投资者在进行证券交易时存在赢利的可能，也存在亏损的风险。建议投资者应当充分深入地了解证券市场蕴含的各项风险并谨慎行事。

本报告中所述证券不一定能在所有的国家和地区向所有类型的投资者销售，投资者应当对本报告中的信息和意见进行独立评估，并应同时考量各自的投资目的、财务状况和特定需求，必要时就法律、商业、财务、税收等方面咨询专业顾问的意见。在任何情况下，信达证券不对任何人因使用本报告中的任何内容所引致的任何损失负任何责任，投资者需自行承担风险。

机构销售联系人

区域	姓名	办公电话	手机	邮箱
华北	袁 泉	010-63081270	13671072405	yuanq@cindasc.com
华北	张 华	010-63081254	13691304086	zhanghuac@cindasc.com
华北	饶婷婷	010-63081479	18211184073	raotingting@cindasc.com
华北	何 欢	010-63081150	18610718799	hehuan@cindasc.com
华北	巩婷婷	010-63081128	13811821399	gongtingting@cindasc.com
华东	文襄琳	021-63570071	13681810356	wenxianglin@cindasc.com
华东	王莉本	021-61678592	18121125183	wangliben@cindasc.com
华南	刘 晟	0755-82465035	13825207216	liusheng@cindasc.com
华南	易耀华	0755-82497333	18680307697	yiyahua@cindasc.com
国际	唐 蕾	010-63080945	18610350427	tanglei@cindasc.com