

## 证券研究报告

## 金融工程与衍生品交易

## 融资融券日报

俞雪飞 金融工程高级分析师  
执业编号: S1500510120003  
联系电话: +86 10 83326567  
邮箱: yuxuefei@cindasc.com

**特别提示:** 本报告所列事件投资组合是由信达证券研发中心事件选股策略模型生成, 由于模型本身的局限性及事件的复杂性, 其组合收益率有着较大的不确定性, 不构成对任何人的投资建议。

信达证券股份有限公司  
CINDA SECURITIES CO.,LTD  
北京市西城区闹市口大街9号院1号楼  
邮编: 100031

## 融资融券每日投资参考

2017年3月6日

## 本期内容提要:

- 上一交易日, 沪深两市融资融券余额规模为 9096.71 亿元(-0.3%), 其中融资余额规模为 9055.95 亿元(-0.29%), 融券余额规模为 40.77 亿元(-1.95%)。从融资规模来看, 上一交易日沪深两市融资买入额为 342.01 亿元(-10.39%), 融资偿还额为 368.3 亿元(-0.55%)。
- 上一交易日, 市场指数中小板指(+0.84%)表现最好, 上证综指(-0.36%)表现最弱; 从行业来看, 电子(+1.29%)、电气设备(+0.71%)、国防军工(+0.65%)、汽车(+0.63%)、计算机(+0.59%)等行业表现较好, 钢铁(-1.2%)、有色金属(-0.84%)、采掘(-0.75%)、建筑材料(-0.59%)、非银金融(-0.46%)等行业表现较弱。
- 两融标的股票中, 涨幅前五名为: 罗顿发展(+10.04%)、佛塑科技(+10.03%)、中京电子(+10%)、联创光电(+9.98%)和赣锋锂业(+9.33%); 跌幅前五名为: 天山股份(-5.99%)、方正证券(-5.54%)、乐视网(-5.51%)、洛阳钼业(-5.36%)和山大华特(-4.99%); 五日量比前五名为: 爱尔眼科(4.91)、山大华特(4.81)、沱牌舍得(4.62)、航天动力(4.61)和威创股份(4.38)。
- 上一交易日, 发生大宗交易的标的股票有申万宏源、美的集团、潍柴动力等 24 只。
- 今日共有 51 只标的股票停牌, 其中今日开始停牌股票有亿利洁能等 1 只, 今日复牌股票有首创股份、网宿科技等 2 只。
- 今日披露, 大股东增持标的股票有宜华生活等 1 只, 大股东减持标的股票有中润资源等 2 只。
- 今日披露, 共有 2 只标的股票涉及增发事件, 其中首创股份等 1 只发布董事会预案, 没有股票涉及股东大会通过, 国中水务等 1 只为增发公告日, 没有股票涉及增发股份上市日。
- 今日披露, 共有 4 只标的股票涉及分红送转事件, 其中有东方财富、锦富新材、哈药股份等 3 只发布董事会预案, 安信信托等 1 只为除权除息日。
- 今日共有东方财富、锦富新材、哈药股份等 4 只标的股票发布业绩报告, 国电电力、张江高科等 2 只标的股票发布业绩快报, 东方财富等 1 只标的股票发布业绩预告。
- 未来 7 个交易日共有天通股份、三聚环保、金枫酒业等 6 只标的股票涉及限售股解禁。

## 事件投资组合操作

- 今日建仓股票: 无。
- 今日无拟平仓股票。
- 上一交易日组合收益率为 0.17%, 至 2017 年 3 月 3 日组合累计收益率为 113.84%, 分别超越上证综指、沪深 300 及创业板指 54.61、52.97 及 61.94 个百分点。

## 目录

<b>一、上一交易日市场回顾</b> .....	<b>4</b>
1. 融资融券规模及主要市场指数表现.....	4
2. 行业融资规模及指数表现.....	5
3. 标的 ETF 基金表现.....	6
4. 标的股票表现及融资规模.....	6
5. 标的股票大宗交易.....	9
<b>二、今日标的股票事件提示</b> .....	<b>10</b>
1. 标的股票停复牌.....	10
2. 大股东增减持标的股票.....	11
3. 标的股票增发.....	12
4. 标的股票分红送转.....	12
5. 发布相关业绩报告的标的股票.....	12
6. 标的股票限售股解禁.....	12
<b>三、事件投资组合操作</b> .....	<b>13</b>
1. 组合历史收益.....	13
2. 今日组合操作.....	14
3. 昨日组合操作回顾.....	14
4. 组合成分股.....	15

## 图表目录

图表 1: 近三月每日融资融券余额规模 (亿元) .....	4
图表 2: 近三月每日融资买入额及偿还额 (亿元) .....	4
图表 3: 近期主要市场指数涨跌幅 (%) .....	5
图表 4: 上一交易日两融标的股票分行业融资余额占流通市值比例及增速 (%) .....	5
图表 5: 申万行业上一交易日涨跌幅 (%) .....	6
图表 6: 融资融券 ETF 上一交易日涨跌幅 (%) .....	6
图表 7: 上一交易日涨跌幅排名前 20 标的股票 .....	7
图表 8: 上一交易日五日量比排名前 20 标的股票 .....	7
图表 9: 上一交易日金额流入率排名前 20 标的股票 .....	8
图表 10: 上一交易日开盘、尾盘资金净流入排名前 20 标的股票.....	8
图表 11: 上一交易日融资余额占流通市值比例及增速排名前 10 标的股票.....	9
图表 12: 上一交易日发生大宗交易标的股票 .....	9
图表 13: 复牌及停牌标的股票.....	10
图表 14: 大股东持股比例变动标的股票.....	11
图表 15: 未来七个交易日标的股票增发.....	12
图表 16: 未来七个交易日发生分红送转事件标的股票.....	12
图表 17: 今日发布相关业绩报告的标的股票 .....	12
图表 18: 未来七个交易日标的股票限售解禁 .....	13
图表 19: 组合历史收益曲线.....	13
图表 20: 组合今年以来收益曲线.....	14
图表 21: 组合历史收益对比.....	14
图表 22: 今日拟建仓股票 .....	14

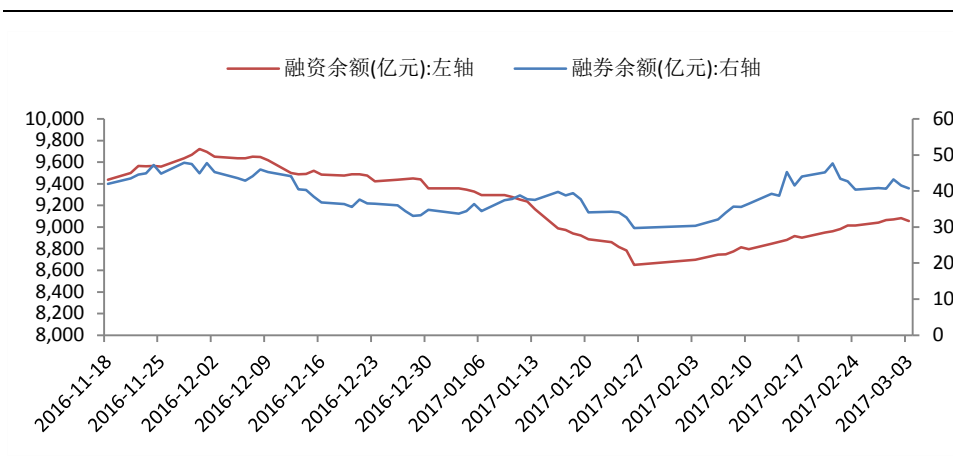
图表 23: 今日拟平仓股票.....	14
图表 24: 昨日建仓股票.....	15
图表 25: 昨日平仓股票.....	15
图表 26: 组合成分股.....	15

## 一、上一交易日市场回顾

### 1. 融资融券规模及主要市场指数表现

上一交易日，沪深两市融资融券余额规模为 9096.71 亿元(-0.3%)，其中融资余额规模为 9055.95 亿元(-0.29%)，融券余额规模为 40.77 亿元(-1.95%)。

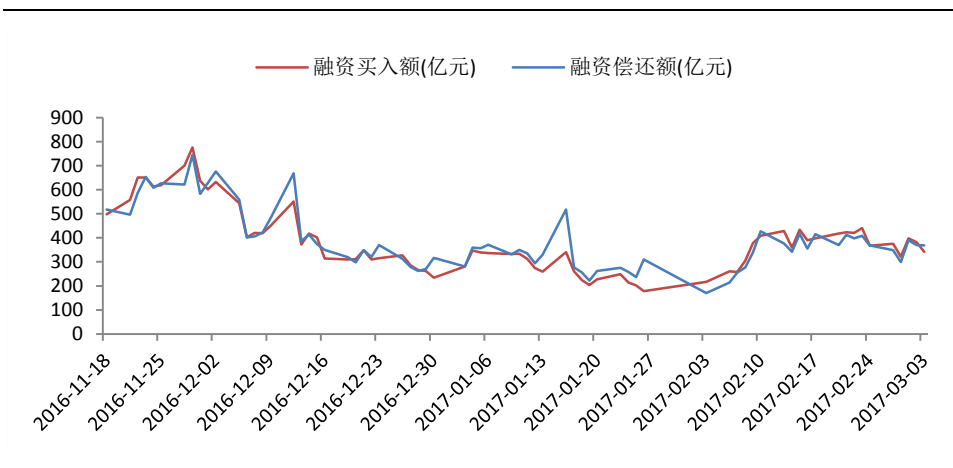
图表 1：近三月每日融资融券余额规模（亿元）



数据来源：wind、信达证券研发中心

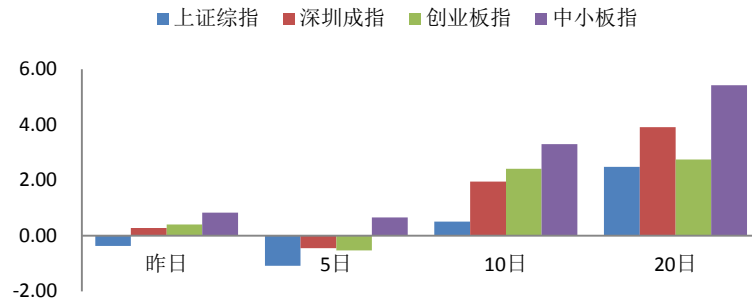
从融资规模来看，上一交易日沪深两市融资买入额为 342.01 亿元(-10.39%)，融资偿还额为 368.3 亿元(-0.55%)。

图表 2：近三月每日融资买入额及偿还额（亿元）



数据来源：wind、信达证券研发中心

上一交易日，市场指数中中小板指表现较好，上涨 0.84%，上证综指表现最弱，下跌 0.36%；从 5 日涨跌幅看，中小板指表现较好，上涨 0.66%，上证综指表现最弱，下跌 1.08%；从 10 日涨跌幅看，中小板指表现较好，上涨 3.31%，上证综指表现最弱，上涨 0.51%；从 20 日涨跌幅看，中小板指表现较好，上涨 5.43%，上证综指表现最弱，上涨 2.49%。

**图表 3：近期主要市场指数涨跌幅（%）**


数据来源：wind、信达证券研发中心

## 2. 行业融资规模及指数表现

上一交易日，从两融标的股票分行业融资余额占流通市值比例及增速来看，休闲服务(+2.02%)、钢铁(+1.53%)、有色金属(+1.38%)等行业增速居前，农林牧渔(-0.83%)、家用电器(-1.59%)、电子(-1.62%)等行业增速靠后。

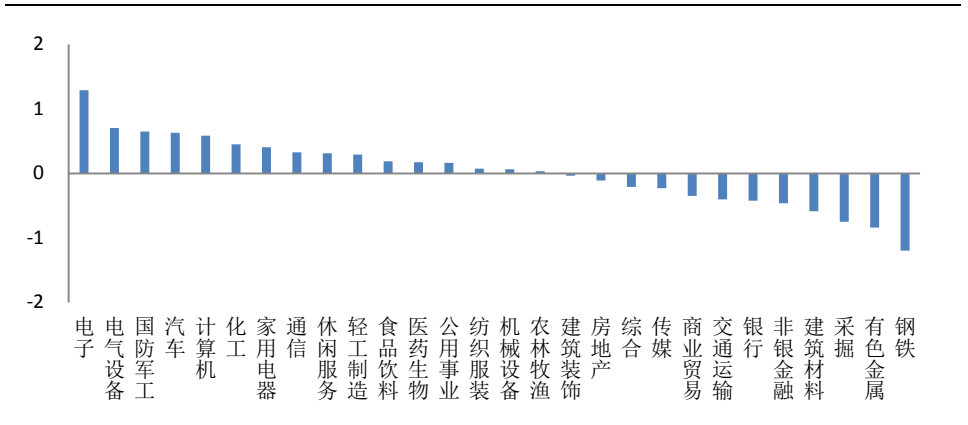
**图表 4：上一交易日两融标的股票分行业融资余额占流通市值比例及增速（%）**

序号	代码	行业	融资余额占流通市值比例(%)	占比增速(%)
1	801210.SI	休闲服务	2.43	2.02
2	801040.SI	钢铁	1.83	1.53
3	801050.SI	有色金属	5.73	1.38
4	801020.SI	采掘	0.90	0.79
5	801710.SI	建筑材料	4.63	0.74
6	801030.SI	化工	3.14	0.42
7	801890.SI	机械设备	3.91	0.21
8	801780.SI	银行	0.75	0.15
9	801770.SI	通信	5.37	0.14
10	801760.SI	传媒	6.67	0.14
11	801230.SI	综合	9.07	0.11
12	801140.SI	轻工制造	6.61	0.07
13	801130.SI	纺织服装	4.56	-0.02
14	801180.SI	房地产	3.68	-0.12
15	801200.SI	商业贸易	5.62	-0.16
16	801720.SI	建筑装饰	2.55	-0.16
17	801150.SI	医药生物	3.52	-0.16
18	801740.SI	国防军工	3.98	-0.24
19	801790.SI	非银金融	2.90	-0.47
20	801730.SI	电气设备	4.38	-0.61
21	801120.SI	食品饮料	1.50	-0.62
22	801170.SI	交通运输	2.41	-0.63
23	801880.SI	汽车	2.66	-0.70
24	801160.SI	公用事业	2.80	-0.72
25	801750.SI	计算机	6.61	-0.72
26	801010.SI	农林牧渔	3.60	-0.83
27	801110.SI	家用电器	2.44	-1.59
28	801080.SI	电子	5.78	-1.62

数据来源: wind、信达证券研发中心

上一交易日,从行业板块涨跌幅来看,电子(+1.29%)、电气设备(+0.71%)、国防军工(+0.65%)、汽车(+0.63%)、计算机(+0.59%)等行业表现较好,钢铁(-1.2%)、有色金属(-0.84%)、采掘(-0.75%)、建筑材料(-0.59%)、非银金融(-0.46%)等行业表现较弱。

图表 5: 申万行业上一交易日涨跌幅 (%)

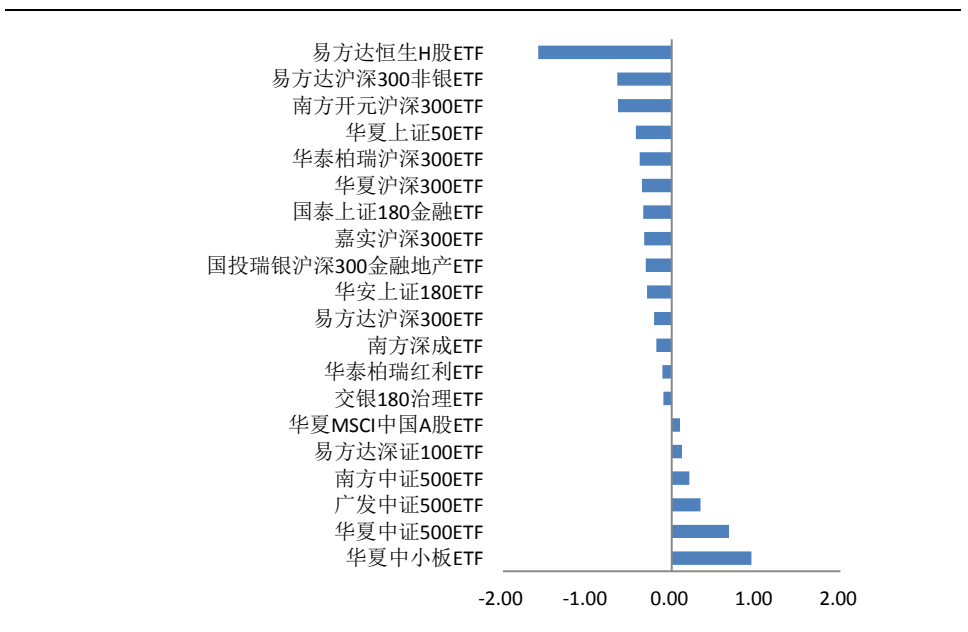


数据来源: wind、信达证券研发中心

### 3. 标的 ETF 基金表现

上一交易日,两融标的 ETF 基金中涨幅前三名为:华夏中小板 ETF (+0.94%)、华夏中证 500ETF (+0.68%) 及广发中证 500ETF (+0.34%); 跌幅前三名为:易方达恒生 H 股 ETF (-1.58%)、易方达沪深 300 非银 ETF (-0.65%) 及南方开元沪深 300ETF (-0.64%)。

图表 6: 融资融券 ETF 上一交易日涨跌幅 (%)



数据来源: wind、信达证券研发中心

### 4. 标的股票表现及融资规模

上一交易日,两融标的股票中,涨幅前五名为:罗顿发展(+10.04%)、佛塑科技(+10.03%)、中京电子(+10%)、联创光电(+9.98%)和赣锋锂业(+9.33%); 跌幅前五名为:天山股份(-5.99%)、方正证券(-5.54%)、乐视网(-5.51%)、洛阳钼业(-5.36%)和山大华特(-4.99%)。

**图表 7：上一交易日涨跌幅排名前 20 标的股票**

排名	涨幅前 20				跌幅前 20			
	股票代码	股票简称	股价涨幅 (%)	五日量比	股票代码	股票简称	股价跌幅 (%)	五日量比
1	600209.SH	罗顿发展	10.04	2.94	000877.SZ	天山股份	-5.99	0.91
2	000973.SZ	佛塑科技	10.03	3.48	601901.SH	方正证券	-5.54	0.00
3	002579.SZ	中京电子	10.00	1.16	300104.SZ	乐视网	-5.51	2.58
4	600363.SH	联创光电	9.98	1.33	603993.SH	洛阳钼业	-5.36	1.24
5	002460.SZ	赣锋锂业	9.33	3.12	000915.SZ	山大华特	-4.99	4.81
6	600879.SH	航天电子	6.90	3.91	600112.SH	天成控股	-4.63	1.96
7	300014.SZ	亿纬锂能	6.87	2.67	600802.SH	福建水泥	-4.53	0.61
8	002108.SZ	沧州明珠	6.76	3.93	002203.SZ	海亮股份	-4.37	0.83
9	600702.SH	沱牌舍得	5.28	4.62	000975.SZ	银泰资源	-4.35	1.24
10	002028.SZ	思源电气	5.28	1.70	600711.SH	盛屯矿业	-3.92	0.72
11	000823.SZ	超声电子	5.27	2.36	002287.SZ	奇正藏药	-3.83	1.59
12	002070.SZ	众和股份	4.84	2.22	002340.SZ	格林美	-3.56	0.81
13	600816.SH	安信信托	4.55	2.69	600331.SH	宏达股份	-3.51	0.99
14	002407.SZ	多氟多	4.39	2.25	600740.SH	山西焦化	-3.47	1.34
15	300115.SZ	长盈精密	4.10	1.59	002571.SZ	德力股份	-3.44	0.63
16	600516.SH	方大炭素	4.09	4.26	300257.SZ	开山股份	-3.27	1.59
17	002308.SZ	威创股份	4.07	4.38	600651.SH	飞乐音响	-3.13	1.28
18	600198.SH	大唐电信	3.99	1.60	300015.SZ	爱尔眼科	-3.13	4.91
19	601996.SH	丰林集团	3.96	1.99	600425.SH	青松建化	-3.13	0.67
20	600110.SH	诺德股份	3.81	1.07	002237.SZ	恒邦股份	-3.11	1.26

数据来源：wind、信达证券研发中心

上一交易日，标的股票五日量比前五名为：爱尔眼科（4.91）、山大华特（4.81）、沱牌舍得（4.62）、航天动力（4.61）和威创股份（4.38）。

**图表 8：上一交易日五日量比排名前 20 标的股票**

排名	五日量比前 20			
	股票代码	股票简称	股价涨幅 (%)	五日量比
1	300015.SZ	爱尔眼科	-3.13	4.91
2	000915.SZ	山大华特	-4.99	4.81
3	600702.SH	沱牌舍得	5.28	4.62
4	600343.SH	航天动力	3.60	4.61
5	002308.SZ	威创股份	4.07	4.38
6	600516.SH	方大炭素	4.09	4.26
7	002108.SZ	沧州明珠	6.76	3.93
8	600879.SH	航天电子	6.90	3.91
9	000973.SZ	佛塑科技	10.03	3.48
10	600094.SH	大名城	1.45	3.25
11	002460.SZ	赣锋锂业	9.33	3.12
12	600707.SH	彩虹股份	2.59	3.05
13	600209.SH	罗顿发展	10.04	2.94
14	600677.SH	航天通信	3.20	2.77
15	600816.SH	安信信托	4.55	2.69
16	600456.SH	宝钛股份	0.38	2.69

17	300014.SZ	亿纬锂能	6.87	2.67
18	002461.SZ	珠江啤酒	3.37	2.60
19	600596.SH	新安股份	0.10	2.59
20	300104.SZ	乐视网	-5.51	2.58

数据来源: wind、信达证券研发中心

上一交易日,两融标的券中金额流入率最高的前五名是:桂林三金(56.53%)、泰禾集团(48.87%)、长盈精密(46.57%)、海普瑞(44.65%)、歌尔股份(39.72%)。

图表 9: 上一交易日金额流入率排名前 20 标的股票

排名	股票代码	股票简称	股价涨幅 (%)	金额流入率 (%)	净流入资金 (百万)
1	002275.SZ	桂林三金	1.14	56.53	13.31
2	000732.SZ	泰禾集团	0.63	48.87	24.19
3	300115.SZ	长盈精密	4.10	46.57	79.55
4	002399.SZ	海普瑞	2.38	44.65	26.11
5	002241.SZ	歌尔股份	3.44	39.72	194.14
6	002262.SZ	恩华药业	1.83	39.04	21.51
7	601231.SH	环旭电子	0.77	38.37	15.83
8	600703.SH	三安光电	2.15	38.28	94.02
9	600201.SH	生物股份	0.23	37.89	50.25
10	600563.SH	法拉电子	2.62	37.50	53.36
11	002073.SZ	软控股份	1.63	37.37	14.32
12	601012.SH	隆基股份	2.67	37.07	152.96
13	600867.SH	通化东宝	0.75	36.32	31.17
14	600027.SH	华电国际	0.38	34.63	55.17
15	600007.SH	中国国贸	1.07	34.32	15.61
16	002158.SZ	汉钟精机	0.95	34.19	11.72
17	600383.SH	金地集团	0.34	32.78	30.24
18	002028.SZ	思源电气	5.28	32.78	66.66
19	600298.SH	安琪酵母	1.16	32.67	29.75
20	002311.SZ	海大集团	1.76	30.94	37.93

数据来源: wind、信达证券研发中心

上一交易日,两融标的券中开盘金额流入率最高的前五名是:生物股份(37.5%)、中南传媒(24.91%)、三峡新材(22.86%)、新湖中宝(21.35%)、维维股份(17.6%);尾盘金额流入率最高的前五名是:泰禾集团(18.57%)、川投能源(16.92%)、海普瑞(16.78%)、三峡新材(16.38%)、通化东宝(16.34%)。

图表 10: 上一交易日开盘、尾盘资金净流入排名前 20 标的股票

排名	开盘净流入资金					尾盘净流入资金				
	股票代码	股票简称	股价涨幅 (%)	金额流入率 (%)	净流入资金(百万)	股票代码	股票简称	股价涨幅 (%)	金额流入率 (%)	净流入资金(百万)
1	600201.SH	生物股份	0.23	37.50	49.74	000732.SZ	泰禾集团	0.63	18.57	9.55
2	601098.SH	中南传媒	0.64	24.91	13.13	600674.SH	川投能源	-0.23	16.92	27.66
3	600293.SH	三峡新材	0.60	22.86	8.36	002399.SZ	海普瑞	2.38	16.78	10.09
4	600208.SH	新湖中宝	0.22	21.35	14.40	600293.SH	三峡新材	0.60	16.38	5.99
5	600300.SH	维维股份	0.00	17.60	12.91	600867.SH	通化东宝	0.75	16.34	14.03
6	600809.SH	山西汾酒	0.84	16.77	74.03	002242.SZ	九阳股份	1.15	16.17	26.51
7	603369.SH	今世缘	1.75	15.80	19.45	002556.SZ	辉隆股份	1.28	15.89	38.96
8	600702.SH	沱牌舍得	5.28	15.62	98.76	002042.SZ	华孚色纺	-0.17	15.36	12.20

9	600332.SH	白云山	1.35	14.71	55.74	600664.SH	哈药股份	1.44	13.73	16.27
10	002064.SZ	华峰氨纶	-0.18	14.29	31.72	600886.SH	国投电力	0.00	13.66	32.27
11	600660.SH	福耀玻璃	1.45	11.97	37.13	000823.SZ	超声电子	5.27	12.98	43.18
12	000550.SZ	江铃汽车	0.60	11.79	14.31	002476.SZ	宝莫股份	1.21	12.44	9.12
13	600844.SH	丹化科技	0.13	11.68	1.97	002371.SZ	七星电子	3.81	12.25	40.20
14	002646.SZ	青青稞酒	0.64	11.57	12.39	000607.SZ	华媒控股	0.60	11.45	10.41
15	000338.SZ	潍柴动力	1.14	11.49	43.03	600976.SH	健民集团	-0.55	11.43	3.98
16	600110.SH	诺德股份	3.81	11.19	87.31	600373.SH	中文传媒	2.64	11.09	18.17
17	601169.SH	北京银行	0.20	10.97	19.06	600717.SH	天津港	1.46	10.99	11.77
18	002158.SZ	汉钟精机	0.95	10.68	3.73	600587.SH	新华医疗	0.49	10.50	4.66
19	002007.SZ	华兰生物	0.24	10.68	23.72	002439.SZ	启明星辰	2.71	10.42	25.12
20	601588.SH	北辰实业	3.75	10.38	22.07	002275.SZ	桂林三金	1.14	10.36	2.46

数据来源: wind、信达证券研发中心。

上一交易日, 两融标的股票中融资余额占流通市值比例前十名为全柴动力(21.66%)、国民技术(21.22%)、金刚玻璃(20.39%)等, 融资余额占流通市值比例增速前十名为洛阳钼业(+10.98%)、天地科技(+10.2%)、山大华特(+10.16%)等。

图表 11: 上一交易日融资余额占流通市值比例及增速排名前 10 标的股票

排名	占比前 10			增速前 10		
	股票代码	股票简称	融资余额占流通市值比例 (%)	股票代码	股票简称	占比增速 (%)
1	600218.SH	全柴动力	21.66	603993.SH	洛阳钼业	10.98
2	300077.SZ	国民技术	21.22	600582.SH	天地科技	10.20
3	300093.SZ	金刚玻璃	20.39	000915.SZ	山大华特	10.16
4	002148.SZ	北纬通信	20.10	000166.SZ	申万宏源	9.69
5	300074.SZ	华平股份	19.37	300015.SZ	爱尔眼科	8.97
6	002369.SZ	卓翼科技	19.00	600803.SH	新奥股份	8.89
7	002070.SZ	众和股份	17.67	000812.SZ	陕西金叶	8.62
8	002476.SZ	宝莫股份	17.37	002367.SZ	康力电梯	7.68
9	002490.SZ	山东墨龙	17.27	600511.SH	国药股份	7.56
10	300216.SZ	千山药机	17.14	002571.SZ	德力股份	7.50

数据来源: wind、信达证券研发中心

## 5. 标的股票大宗交易

上一交易日, 发生大宗交易的标的股票有申万宏源、美的集团、潍柴动力等 24 只。

图表 12: 上一交易日发生大宗交易标的股票

编号	股票代码	股票简称	成交价	前一交易日收盘价	折价率 (%)	当日收盘价	成交量(万股/份/张)	成交额(万元)
1	000166.SZ	申万宏源	6.19	6.38	-2.98	6.32	500.00	3095.00
2	000333.SZ	美的集团	31.72	31.49	0.73	31.72	94.32	2991.36
3	000338.SZ	潍柴动力	11.49	11.37	1.06	11.50	23.00	264.27
4	000506.SZ	中润资源	10.00	10.41	-3.94	10.38	2900.00	29030.00
5	000718.SZ	苏宁环球	7.40	7.35	0.68	7.23	200.00	1480.00
6	000812.SZ	陕西金叶	12.90	12.83	0.55	12.90	155.00	1999.50
7	000895.SZ	双汇发展	21.30	21.35	-0.23	21.30	60.00	1278.00
8	000975.SZ	银泰资源	15.00	16.56	-9.42	15.84	695.00	10425.00

9	002221.SZ	东华能源	13.27	13.27	0.00	13.20	63.00	836.01
10	002372.SZ	伟星新材	16.80	17.68	-4.98	17.78	12.00	201.60
11	002408.SZ	齐翔腾达	10.28	10.20	0.78	10.28	22.00	226.16
12	600543.SH	莫高股份	13.98	14.26	-1.96	13.98	500.00	6990.00
13	600600.SH	青岛啤酒	32.94	32.90	0.12	32.94	40.00	1317.60
14	600606.SH	绿地控股	8.36	8.67	-3.58	8.66	800.00	6688.00
15	600674.SH	川投能源	8.80	8.82	-0.23	8.80	150.00	1320.00
16	600699.SH	均胜电子	30.80	31.31	-1.63	31.38	300.00	9240.00
17	600716.SH	凤凰股份	7.12	7.12	0.00	7.09	155.00	1103.60
18	600755.SH	厦门国贸	8.76	8.76	0.00	8.76	150.00	1314.00
19	600803.SH	新奥股份	14.45	14.93	-3.22	15.00	228.93	3307.97
20	600887.SH	伊利股份	18.04	17.96	0.45	18.04	92.50	1651.73
21	601211.SH	国泰君安	18.55	19.04	-2.57	18.93	1617.45	30003.70
22	601318.SH	中国平安	32.27	35.86	-10.01	35.85	30.00	968.10
23	601607.SH	上海医药	21.35	21.55	-0.93	21.35	60.00	1281.00
24	601888.SH	中国国旅	49.84	49.39	0.91	50.17	100.00	4984.00

数据来源: wind、信达证券研发中心

## 二、今日标的股票事件提示

### 1. 标的股票停复牌

今日共有 51 只标的股票停牌，其中今日开始停牌股票有亿利洁能等 1 只，今日复牌股票有首创股份、网宿科技等 2 只。

图表 13: 复牌及停牌标的股票

序号	股票代码	股票简称	交易状态	停牌起始日	连停天数	期间指数涨跌幅(%)	涉及事件
1	600008.SH	首创股份	复牌	2017-02-22	12	-1.08	重要事项未公告
2	300017.SZ	网宿科技	复牌	2017-02-10	24	1.10	重大资产重组
3	600277.SH	亿利洁能	停牌	2017-03-06	0	0.00	
4	600310.SH	桂东电力	停牌	2017-03-01	5	-0.72	重要事项未公告
5	000566.SZ	海南海药	停牌	2017-02-27	7	-1.08	重大事项
6	600481.SH	双良节能	停牌	2017-02-21	13	-0.67	重要事项未公告
7	600490.SH	鹏欣资源	停牌	2017-02-21	13	-0.67	重要事项未公告
8	002049.SZ	紫光国芯	停牌	2017-02-20	14	0.51	拟披露重大事项
9	601107.SH	四川成渝	停牌	2017-02-20	14	0.51	重要事项未公告
10	002299.SZ	圣农发展	停牌	2017-02-14	20	0.05	重大事项
11	000979.SZ	中弘股份	停牌	2017-02-10	24	1.10	重大资产重组
12	300134.SZ	大富科技	停牌	2017-02-09	25	1.62	重大资产重组
13	600387.SH	海越股份	停牌	2017-02-08	26	2.07	重要事项未公告
14	600696.SH	匹凸匹	停牌	2017-01-26	39	2.18	重要事项未公告
15	000413.SZ	东旭光电	停牌	2017-01-25	40	2.41	重大资产重组
16	600559.SH	老白干酒	停牌	2017-01-23	42	3.05	拟筹划重大资产重组
17	300315.SZ	掌趣科技	停牌	2017-01-19	46	3.38	重大资产重组
18	600239.SH	云南城投	停牌	2017-01-18	47	3.52	重大资产重组
19	600633.SH	浙报传媒	停牌	2017-01-10	55	1.48	重大资产重组

20	600143.SH	金发科技	停牌	2017-01-09	56	2.03	重大资产重组
21	600146.SH	商赢环球	停牌	2017-01-05	60	1.88	重大资产重组
22	600406.SH	国电南瑞	停牌	2016-12-29	67	3.74	重大资产重组
23	600485.SH	信威集团	停牌	2016-12-26	70	3.48	重要事项未公告
24	600655.SH	豫园商城	停牌	2016-12-20	76	3.21	重大资产重组
25	002681.SZ	奋达科技	停牌	2016-12-19	77	3.05	重大资产重组
26	601168.SH	西部矿业	停牌	2016-12-19	77	3.05	重大资产重组
27	600654.SH	中安消	停牌	2016-12-14	82	2.01	重大资产重组
28	600645.SH	中源协和	停牌	2016-12-13	83	2.07	重大资产重组
29	600875.SH	东方电气	停牌	2016-12-09	87	0.09	重大事项
30	300065.SZ	海兰信	停牌	2016-12-08	88	-0.12	重大资产重组
31	600161.SH	天坛生物	停牌	2016-12-06	90	0.42	重大资产重组
32	600649.SH	城投控股	停牌	2016-12-06	90	0.42	重大资产重组
33	000516.SZ	国际医学	停牌	2016-12-05	91	-0.79	重大资产重组
34	300212.SZ	易华录	停牌	2016-11-30	96	-1.97	重大资产重组
35	002400.SZ	省广股份	停牌	2016-11-28	98	-1.34	重大事项
36	600551.SH	时代出版	停牌	2016-11-28	98	-1.34	重大资产重组
37	603169.SH	兰石重装	停牌	2016-11-24	102	-0.70	拟筹划重大资产重组
38	600807.SH	天业股份	停牌	2016-11-21	105	0.80	重大资产重组
39	000697.SZ	炼石有色	停牌	2016-11-17	109	0.41	重大资产重组
40	600673.SH	东阳光科	停牌	2016-11-15	111	0.25	重大资产重组
41	600151.SH	航天机电	停牌	2016-11-11	115	1.48	重大资产重组
42	600225.SH	天津松江	停牌	2016-11-08	118	2.71	重大资产重组
43	600855.SH	航天长峰	停牌	2016-11-08	118	2.71	重大资产重组
44	600747.SH	大连控股	停牌	2016-11-02	124	3.07	重大资产重组
45	000829.SZ	天音控股	停牌	2016-09-29	158	7.71	重大事项
46	600859.SH	王府井	停牌	2016-09-27	160	7.98	重大资产重组
47	000050.SZ	深天马 A	停牌	2016-09-12	175	4.53	重大资产重组
48	002025.SZ	航天电器	停牌	2016-09-12	175	4.53	重大资产重组
49	300088.SZ	长信科技	停牌	2016-09-12	175	4.53	重大资产重组
50	601727.SH	上海电气	停牌	2016-08-31	187	4.67	重要事项未公告
51	601005.SH	重庆钢铁	停牌	2016-06-02	277	10.46	重大资产重组
52	600636.SH	三爱富	停牌	2016-05-09	301	10.47	重大资产重组
53	002129.SZ	中环股份	停牌	2016-04-25	315	8.75	重大事项

数据来源: wind、信达证券研发中心。

注: 期间指数涨跌幅指的是停牌期间上证指数涨跌幅。

## 2. 大股东增减持标的股票

今日披露, 大股东增持标的股票有宜华生活等 1 只, 大股东减持标的股票有中润资源等 2 只。

图表 14: 大股东持股比例变动标的股票

编号	股票代码	股票简称	公告日期	变动截止日期	变动方向	变动数量占流通股比 (%)	通过大宗交易变动比例 (%)	变动后持股比例 (%)	交易平均价	变动期间股票均价	前涨跌幅 (%)
1	600978.SH	宜华生活	2017/3/4	2017/3/3	增持	0.96	0.00	26.71	10.91	11.03	2.33
2	000506.SZ	中润资源	2017/3/4	2017/3/3	减持	3.12	100.00	17.14	10.01	10.41	-0.29

3	002570.SZ	贝因美	2017/3/4	2017/3/3	减持	0.76	0.00	0.00	13.06	13.08	1.39
---	-----------	-----	----------	----------	----	------	------	------	-------	-------	------

数据来源: wind、信达证券研发中心

### 3. 标的股票增发

今日披露,共有2只标的股票涉及增发事件,其中首创股份等1只发布董事会预案,没有股票涉及股东大会通过,国中水务等1只为增发公告日,没有股票涉及增发股份上市日。

图表 15: 未来七个交易日标的股票增发

序号	股票代码	股票简称	时间	事件	事件价格	增发方式	前收盘价	前涨跌幅(%)
1	600187.SH	国中水务	2017-03-04	增发公告日	4.80	定向	5.60	-1.58
2	600008.SH	首创股份	2017-03-04	董事会预案		定向	4.33	0.00

数据来源: wind、信达证券研发中心

### 4. 标的股票分红送转

今日披露,共有4只标的股票涉及分红送转事件,其中有东方财富、锦富新材、哈药股份等3只发布董事会预案,安信信托等1只为除权除息日。

图表 16: 未来七个交易日发生分红送转事件标的股票

序号	股票代码	股票简称	时间	是否分红	每股股利(税前)	事件	前收盘价(元)	前涨跌幅(%)	股息率(%)	每股红股及转增股本
1	300059.SZ	东方财富	2017/3/6	是		董事会预案	16.27	-0.91		
2	300128.SZ	锦富新材	2017/3/4	是		董事会预案	18.96	1.55		
3	600664.SH	哈药股份	2017/3/4	是		董事会预案	8.46	1.44		
4	600816.SH	安信信托	2017/3/6	是	0.60	除权除息日	27.81	4.55	2.16	1.20

数据来源: wind、信达证券研发中心

### 5. 发布相关业绩报告的标的股票

今日共有东方财富、锦富新材、哈药股份等4只标的股票发布业绩报告,国电电力、张江高科等2只标的股票发布业绩快报,东方财富等1只标的股票发布业绩预告。

图表 17: 今日发布相关业绩报告的标的股票

序号	股票代码	股票简称	报告类型	业绩预告类型	同比增长(%)	前收盘价	前涨跌幅(%)
1	300059.SZ	东方财富	一季度预告	略减	-40.19	16.27	-0.91
2	600795.SH	国电电力	年度快报		-6.14	3.30	0.30
3	600895.SH	张江高科	年度快报		56.29	18.13	-0.82
4	300059.SZ	东方财富	年度报告			16.27	-0.91
5	300128.SZ	锦富新材	年度报告			18.96	1.55
6	600664.SH	哈药股份	年度报告			8.46	1.44
7	600830.SH	香溢融通	年度报告			12.18	-2.79

数据来源: wind、信达证券研发中心

### 6. 标的股票限售股解禁

未来7个交易日共有天通股份、三聚环保、金枫酒业等6只标的股票涉及限售股解禁。

**图表 18：未来七个交易目标的股票限售解禁**

序号	股票代码	股票简称	解禁时间	解禁数量(万股)	占解禁前A股流通股比	流通股份类型	前收盘价	前涨跌幅(%)
1	600330.SH	天通股份	2017/3/6	6000.00	7.90	定向增发机构配售股份	10.90	-0.64
2	300072.SZ	三聚环保	2017/3/6	775.91	0.86	股权激励限售股份	46.63	0.63
3	600616.SH	金枫酒业	2017/3/7	2658.16	5.45	定向增发机构配售股份	13.12	0.46
4	002292.SZ	奥飞娱乐	2017/3/8	1262.43	1.87	定向增发机构配售股份	22.51	1.31
5	600398.SH	海澜之家	2017/3/13	296153.85	193.41	定向增发机构配售股份	10.41	-0.57
6	600998.SH	九州通	2017/3/14	18910.08	13.11	定向增发机构配售股份	20.20	1.35

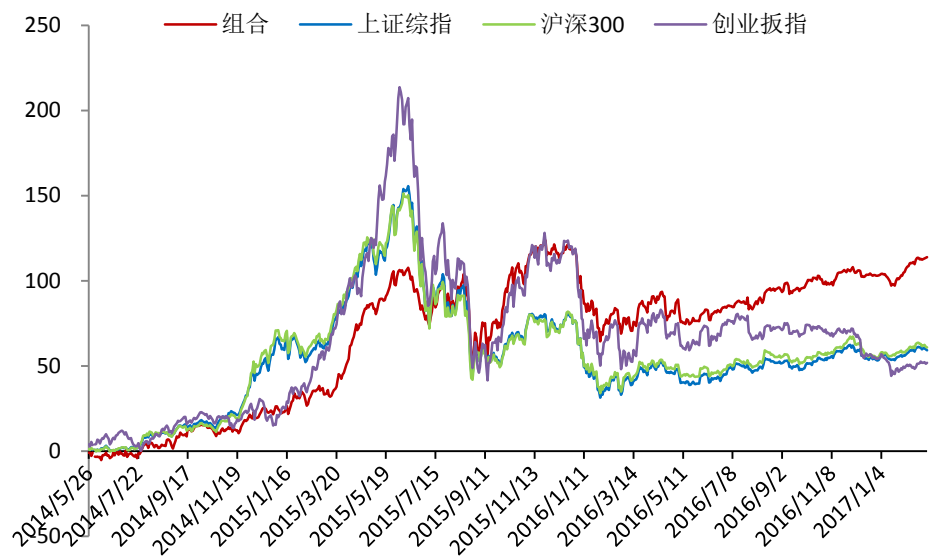
数据来源：wind、信达证券研发中心

### 三、事件投资组合操作

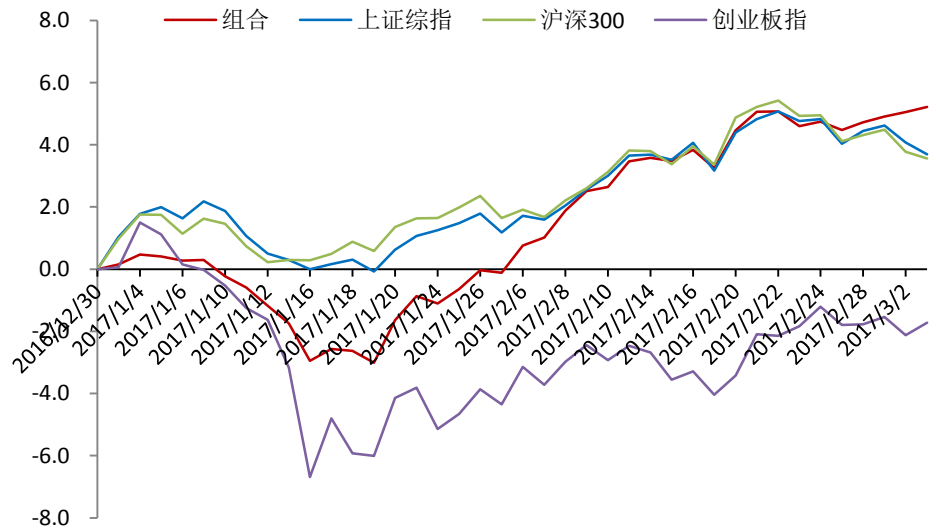
说明：本事件投资组合是由信达证券事件选股模型针对本报告第一、第二部分事件内容筛选而形成。组合单只股票权重按总资产 3% 计，开始日期为 2014 年 5 月 23 日，不考虑交易费用，每日盘前制定当日投资操作，股票买入与卖出的价格按当日均价执行。

#### 1. 组合历史收益

上一交易日组合收益率为 0.17%，至 2017 年 3 月 3 日组合累计收益率为 113.84%，分别超越上证综指、沪深 300 及创业板指 54.61、52.97 及 61.94 个百分点。

**图表 19：组合历史收益曲线**


数据来源：wind、信达证券研发中心

**图表 20: 组合今年以来收益曲线**


数据来源: wind、信达证券研发中心

**图表 21: 组合历史收益对比**

收益率	近一周%	近一月%	近三月%	近六月%	近一年%	今年以来%
组合	0.46	5.90	3.67	9.44	19.98	5.22
上证综指	-1.02	2.41	-1.34	4.82	17.75	3.69
沪深300	-1.31	1.88	-2.65	3.65	16.96	3.56
创业板指	0.12	3.60	-11.04	-11.94	-0.34	-1.72

数据来源: wind、信达证券研发中心

## 2. 今日组合操作

### 1) 今日拟建仓股票

今日建仓股票: 无。

**图表 22: 今日拟建仓股票**

序号	股票代码	股票简称	权重(%)	昨日涨幅(%)	建仓理由
1					

数据来源: wind、信达证券研发中心

### 2) 今日拟平仓股票

今日无拟平仓股票。

**图表 23: 今日拟平仓股票**

序号	股票代码	股票简称	买入日期	权重(%)	持有期收益率(%)
1					

数据来源: wind、信达证券研发中心

## 3. 昨日组合操作回顾

### 1) 昨日建仓股票

昨日无成功建仓股票。

**图表 24：昨日建仓股票**

序号	股票代码	简称	买入价格	权重(%)	建仓理由
1					

数据来源：wind、信达证券研发中心

## 2) 昨日平仓股票

昨日无平仓股票。

**图表 25：昨日平仓股票**

序号	股票代码	股票简称	建仓日期	买入价格	权重(%)	卖出价格	持有期收益率(%)
1							

数据来源：wind、信达证券研发中心

## 4. 组合成分股

至 2017 年 3 月 3 日收盘，组合共有成分股 5 只，仓位 15%。

**图表 26：组合成分股**

序号	股票代码	股票简称	买入日期	买入价格	权重(%)	昨日价格	浮动收益率(%)	相对收益率(%)
1	002129.SZ	中环股份	2016/4/1	8.92	3.00	8.27	-7.33	-14.47
2	300017.SZ	网宿科技	2017/1/16	47.71	3.00	49.00	2.71	-0.68
3	601038.SH	一拖股份	2017/2/23	12.68	3.00	12.70	0.15	1.47
4	002221.SZ	东华能源	2017/2/27	13.55	3.00	13.20	-2.61	-1.54
5	300014.SZ	亿纬锂能	2017/2/28	32.01	3.00	35.64	11.32	11.64

数据来源：wind、信达证券研发中心

注：相对收益率是成分股相对同期上证综指的持有期收益率。

## 分析师简介

**俞雪飞博士**，金融工程高级分析师，从事证券研究 15 年，主要进行基金、股指期货、量化投资及证券行业创新业务等领域专题研究。具有扎实的证券研究理论基础、丰富的投资实践经验及出色的科研项目组织能力。作为负责人，先后在 2002 年度、2007 年度、2008 年度及 2010 年度中国证券业协会科研课题研究中获奖。

## 分析师声明

负责本报告全部或部分内容的每一位分析师在此申明，本人具有证券投资咨询执业资格，并在中国证券业协会注册登记为证券分析师，以勤勉的职业态度，独立、客观地出具本报告；本报告所表述的所有观点准确反映了分析师本人的研究观点；本人薪酬的任何组成部分不曾与，不与，也将不会与本报告中的具体分析意见或观点直接或间接相关。

## 免责声明

信达证券股份有限公司(以下简称“信达证券”)具有中国证监会批复的证券投资咨询业务资格。本报告由信达证券制作并发布。

本报告是针对与信达证券签署服务协议的签约客户的专属研究产品，为该类客户进行投资决策时提供辅助和参考，双方对权利与义务均有严格约定。本报告仅提供给上述特定客户，并不面向公众发布。信达证券不会因接收人收到本报告而视其为本公司的当然客户。客户应当认识到有关本报告的电话、短信、邮件提示仅为研究观点的简要沟通，对本报告的参考使用须以本报告的完整版本为准。

本报告是基于信达证券认为可靠的已公开信息编制，但信达证券不保证所载信息的准确性和完整性。本报告所载的意见、评估及预测仅为本报告最初出具日的观点和判断，本报告所指的证券或投资标的的价格、价值及投资收入可能会出现不同程度的波动，涉及证券或投资标的的历史表现不应作为日后表现的保证。在不同时期，或因使用不同假设和标准，采用不同观点和分析方法，致使信达证券发出与本报告所载意见、评估及预测不一致的研究报告，对此信达证券可不发出特别通知。

在任何情况下，本报告中的信息或所表述的意见并不构成对任何人的投资建议，也没有考虑到客户特殊的投资目标、财务状况或需求。客户应考虑本报告中的任何意见或建议是否符合其特定状况，若有必要应寻求专家意见。本报告所载的资料、工具、意见及推测仅供参考，并非作为或被视为出售或购买证券或其他投资标的的邀请或向人做出邀请。

在法律允许的情况下，信达证券或其关联机构可能会持有报告中涉及的公司所发行的证券并进行交易，并可能会为这些公司正在提供或争取提供投资银行业务服务。

本报告版权仅为信达证券所有。未经信达证券书面同意，任何机构和个人不得以任何形式翻版、复制、发布、转发或引用本报告的任何部分。若信达证券以外的机构向其客户发放本报告，则由该机构独自为此发送行为负责，信达证券对此等行为不承担任何责任。本报告同时不构成信达证券向发送本报告的机构之客户提供的投资建议。

如未经信达证券授权，私自转载或者转发本报告，所引起的一切后果及法律责任由私自转载或转发者承担。信达证券将保留随时追究其法律责任的权利。

## 风险提示

证券市场是一个风险无时不在的市场。投资者在进行证券交易时存在赢利的可能，也存在亏损的风险。建议投资者应当充分深入地了解证券市场蕴含的各项风险并谨慎行事。

本报告中所述证券不一定能在所有的国家和地区向所有类型的投资者销售，投资者应当对本报告中的信息和意见进行独立评估，并应同时考量各自的投资目的、财务状况和特定需求，必要时就法律、商业、财务、税收等方面咨询专业顾问的意见。在任何情况下，信达证券不对任何人因使用本报告中的任何内容所引致的任何损失负任何责任，投资者需自行承担风险。

## 机构销售联系人

区域	姓名	办公电话	手机	邮箱
华北	袁 泉	010-63081270	13671072405	yuanq@cindasc.com
华北	张 华	010-63081254	13691304086	zhanghuac@cindasc.com
华北	饶婷婷	010-63081479	18211184073	raotingting@cindasc.com
华北	巩婷婷	010-63081128	13811821399	gongtingting@cindasc.com
华东	王莉本	021-61678592	18121125183	wangliben@cindasc.com
华东	文襄琳	021-63570071	13681810356	wenxianglin@cindasc.com
华东	洪 辰	021-61678568	13818525553	hongchen@cindasc.com
华南	刘 晟	0755-82465035	13825207216	liusheng@cindasc.com
华南	易耀华	0755-82497333	18680307697	yiyaohua@cindasc.com
国际	唐 蕾	010-63080945	18610350427	tanglei@cindasc.com
国际	王小乐	010-63081122	18301418636	wangxiaole@cindasc.com