

证券研究报告

金融工程与衍生品交易

融资融券日报

俞雪飞 金融工程高级分析师
执业编号: S1500510120003
联系电话: +86 10 83326567
邮箱: yuxuefei@cindasc.com

特别提示:本报告所列事件投资组合是由信达证券研发中心事件选股策略模型生成,由于模型本身的局限性及事件的复杂性,其组合收益率有着较大的不确定性,不构成对任何人的投资建议。

信达证券股份有限公司
CINDA SECURITIES CO.,LTD
北京市西城区闹市口大街9号院1号楼
邮编: 100031

融资融券每日投资参考

2017年4月25日

本期内容提要:

- 上一交易日,沪深两市融资融券余额规模为9174.26亿元(-0.59%),其中融资余额规模为9127.56亿元(-0.63%),融券余额规模为46.7亿元(+7.09%)。从融资规模来看,上一交易日沪深两市融资买入额为338.43亿元(+7.14%),融资偿还额为396.38亿元(-0.06%)。
- 上一交易日,市场指数中上证综指(-1.37%)表现最好,中小板指(-2.18%)表现最弱;从行业来看,非银金融(+0.04%)、银行(-0.02%)、传媒(-1.56%)、医药生物(-1.64%)、食品饮料(-1.85%)等行业表现较好,建筑装饰(-4.77%)、有色金属(-3.61%)、国防军工(-3.2%)、建筑材料(-3.12%)、电气设备(-3.1%)等行业表现较弱。
- 两融标的股票中,涨幅前五名为:江苏吴中(+8.38%)、苏泊尔(+6.39%)、江山股份(+5.95%)、三花智控(+3.71%)和步步高(+3.45%);跌幅前五名为:晋亿实业(-10.04%)、皖江物流(-10.04%)、天成控股(-10.03%)、福建水泥(-10.02%)和长江投资(-10.02%);五日量比前五名为:三花智控(10.13)、江苏吴中(5.49)、浪潮信息(3.66)、老凤祥(3)和上海电力(2.84)。
- 上一交易日,发生大宗交易的标的股票有绿地控股、康恩贝、中珠医疗等9只。
- 今日共有56只标的股票停牌,其中今日开始停牌股票有中润资源、云南白药、上海贝岭等4只,今日复牌股票有德力股份、生物股份、中兴通讯等3只。
- 今日披露,无大股东增持标的股票,无大股东减持标的股票。
- 今日披露,共有7只标的股票涉及增发事件,其中海航投资、泰禾集团、陕天然气等5只发布董事会预案,怡亚通、莲花健康等2只股东大会通过,没有股票涉及增发公告日,没有股票涉及增发股份上市日。
- 今日披露,共有50只标的股票涉及分红送转事件,其中有泛海控股、京东方A、泰禾集团等31只发布董事会预案,七匹狼、杰瑞股份、国药股份等3只股东大会通过,渝三峡A、顺发恒业、歌尔股份等15只为股权登记日,网宿科技等1只为除权除息日。
- 今日共有深天马A、天健集团、中信海直等109只标的股票发布业绩报告,中国动力等1只标的股票发布业绩快报,大族激光、七匹狼、华孚色纺等27只标的股票发布业绩预告。
- 未来7个交易日共有凯乐科技、长园集团、华闻传媒等11只标的股票涉及限售股解禁。

事件投资组合操作

- 今日建仓股票:无。
- 今日拟平仓股票有华峰氨纶、水晶光电、齐峰新材、中国石化等4只。
- 上一交易日组合收益率为-2.47%,至2017年4月24日组合累计收益率为101.78%,分别超越上证综指、沪深300及创业板指46.95、40.76及59.22个百分点。

目录

一、上一交易日市场回顾.....	4
1. 融资融券规模及主要市场指数表现.....	4
2. 行业融资规模及指数表现.....	5
3. 标的 ETF 基金表现.....	6
4. 标的股票表现及融资规模.....	6
5. 标的股票大宗交易.....	9
二、今日标的股票事件提示.....	10
1. 标的股票停复牌.....	10
2. 大股东增减持标的股票.....	11
3. 标的股票增发.....	11
4. 标的股票分红送转.....	12
5. 发布相关业绩报告的标的股票.....	13
6. 标的股票限售股解禁.....	14
三、事件投资组合操作.....	15
1. 组合历史收益.....	15
2. 今日组合操作.....	16
3. 昨日组合操作回顾.....	17
4. 组合成分股.....	17

图表目录

图表 1: 近三月每日融资融券余额规模 (亿元)	4
图表 2: 近三月每日融资买入额及偿还额 (亿元)	4
图表 3: 近期主要市场指数涨跌幅 (%)	5
图表 4: 上一交易日两融标的股票分行业融资余额占流通市值比例及增速 (%)	5
图表 5: 申万行业上一交易日涨跌幅 (%)	6
图表 6: 融资融券 ETF 上一交易日涨跌幅 (%)	6
图表 7: 上一交易日涨跌幅排名前 20 标的股票	7
图表 8: 上一交易日五日量比排名前 20 标的股票	7
图表 9: 上一交易日金额流入率排名前 20 标的股票	8
图表 10: 上一交易日开盘、尾盘资金净流入排名前 20 标的股票.....	8
图表 11: 上一交易日融资余额占流通市值比例及增速排名前 10 标的股票.....	9
图表 12: 上一交易日发生大宗交易标的股票	9
图表 13: 复牌及停牌标的股票.....	10
图表 14: 大股东持股比例变动标的股票.....	11
图表 15: 未来七个交易日标的股票增发.....	11
图表 16: 未来七个交易日发生分红送转事件标的股票.....	12
图表 17: 今日发布相关业绩报告的标的股票	13
图表 18: 未来七个交易日标的股票限售解禁	14
图表 19: 组合历史收益曲线.....	15
图表 20: 组合今年以来收益曲线.....	16
图表 21: 组合历史收益对比.....	16
图表 22: 今日拟建仓股票	16

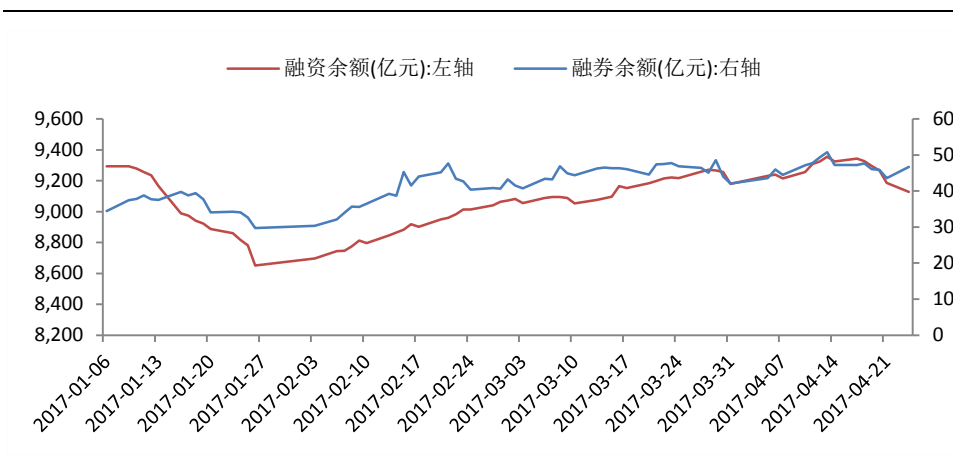
图表 23: 今日拟平仓股票.....	16
图表 24: 昨日建仓股票.....	17
图表 25: 昨日平仓股票.....	17
图表 26: 组合成分股.....	17

一、上一交易日市场回顾

1. 融资融券规模及主要市场指数表现

上一交易日，沪深两市融资融券余额规模为 9174.26 亿元(-0.59%)，其中融资余额规模为 9127.56 亿元(-0.63%)，融券余额规模为 46.7 亿元(+7.09%)。

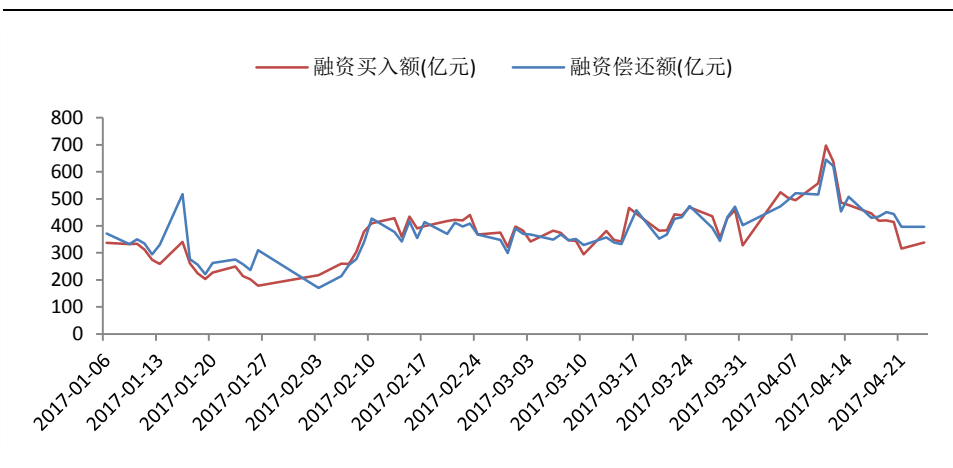
图表 1：近三月每日融资融券余额规模（亿元）



数据来源：wind、信达证券研发中心

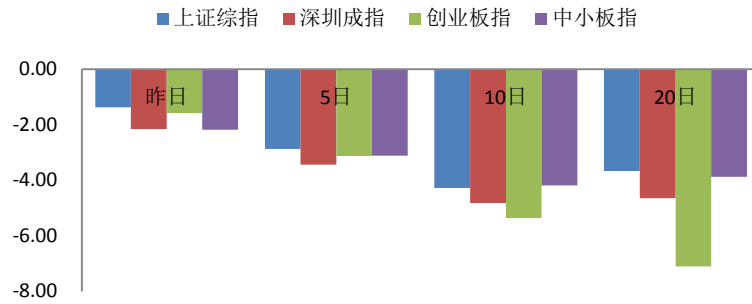
从融资规模来看，上一交易日沪深两市融资买入额为 338.43 亿元(+7.14%)，融资偿还额为 396.38 亿元(-0.06%)。

图表 2：近三月每日融资买入额及偿还额（亿元）



数据来源：wind、信达证券研发中心

上一交易日，市场指数中上证综指表现较好，下跌 1.37%，中小板指表现最弱，下跌 2.18%；从 5 日涨跌幅看，上证综指表现较好，下跌 2.87%，深证成指表现最弱，下跌 3.43%；从 10 日涨跌幅看，中小板指表现较好，下跌 4.18%，创业板指表现最弱，下跌 5.36%；从 20 日涨跌幅看，上证综指表现较好，下跌 3.66%，创业板指表现最弱，下跌 7.11%。

图表 3: 近期主要市场指数涨跌幅 (%)


数据来源: wind、信达证券研发中心

2. 行业融资规模及指数表现

上一交易日, 从两融标的股票分行业融资余额占流通市值比例及增速来看, 建筑装饰(+4.91%)、钢铁(+3.83%)、综合(+2.86%)等行业增速居前, 银行(-0.39%)、建筑材料(-0.41%)、非银金融(-1.22%)等行业增速靠后。

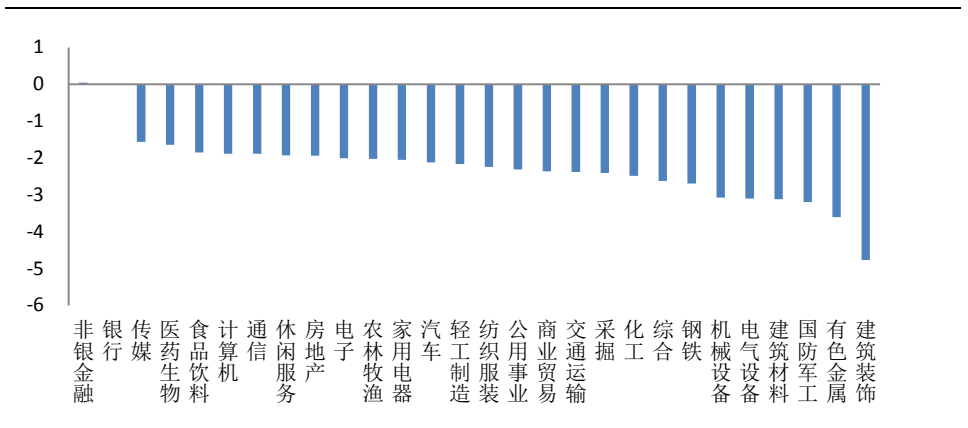
图表 4: 上一交易日两融标的股票分行业融资余额占流通市值比例及增速 (%)

序号	代码	行业	融资余额占流通市值比例(%)	占比增速(%)
1	801720.SI	建筑装饰	2.56	4.91
2	801040.SI	钢铁	2.92	3.83
3	801230.SI	综合	9.78	2.86
4	801050.SI	有色金属	5.90	2.68
5	801730.SI	电气设备	4.25	2.56
6	801890.SI	机械设备	3.84	2.00
7	801080.SI	电子	5.50	1.63
8	801010.SI	农林牧渔	3.58	1.38
9	801760.SI	传媒	6.88	1.37
10	801740.SI	国防军工	4.18	1.32
11	801200.SI	商业贸易	5.48	1.26
12	801160.SI	公用事业	2.87	1.17
13	801120.SI	食品饮料	1.33	1.15
14	801110.SI	家用电器	2.25	1.02
15	801140.SI	轻工制造	6.74	0.95
16	801210.SI	休闲服务	2.62	0.79
17	801750.SI	计算机	6.41	0.79
18	801150.SI	医药生物	3.20	0.76
19	801770.SI	通信	5.46	0.70
20	801880.SI	汽车	2.78	0.69
21	801180.SI	房地产	3.97	0.58
22	801170.SI	交通运输	2.33	0.38
23	801020.SI	采掘	0.87	0.25
24	801030.SI	化工	3.20	0.13
25	801130.SI	纺织服装	4.02	0.11
26	801780.SI	银行	0.84	-0.39
27	801710.SI	建筑材料	5.02	-0.41
28	801790.SI	非银金融	2.82	-1.22

数据来源: wind、信达证券研发中心

上一交易日,从行业板块涨跌幅来看,非银金融(+0.04%)、银行(-0.02%)、传媒(-1.56%)、医药生物(-1.64%)、食品饮料(-1.85%)等行业表现较好,建筑装饰(-4.77%)、有色金属(-3.61%)、国防军工(-3.2%)、建筑材料(-3.12%)、电气设备(-3.1%)等行业表现较弱。

图表 5: 申万行业上一交易日涨跌幅 (%)

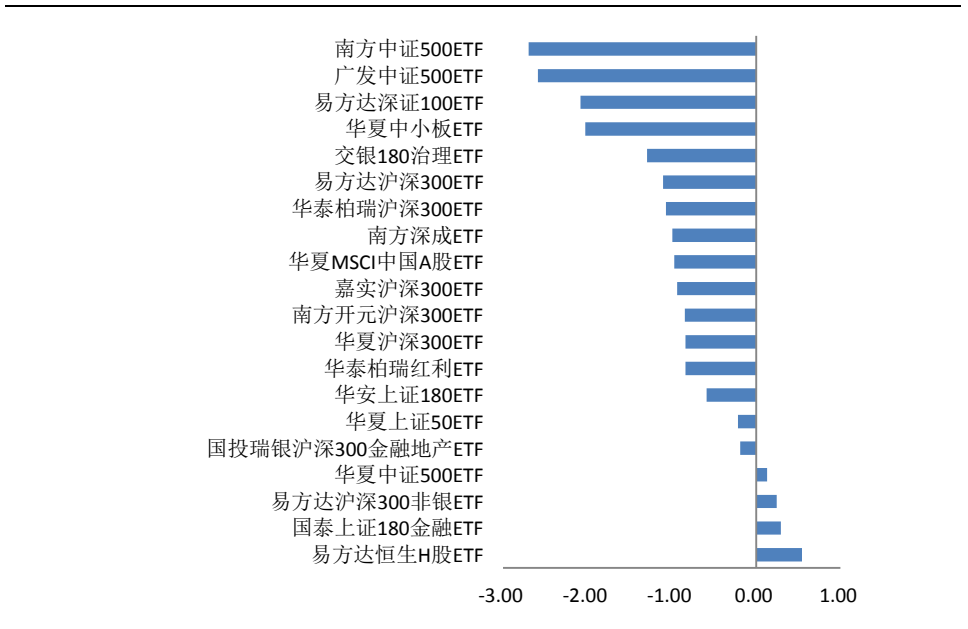


数据来源: wind、信达证券研发中心

3. 标的 ETF 基金表现

上一交易日,两融标的 ETF 基金中涨幅前三名为:易方达恒生 H 股 ETF (+0.54%)、国泰上证 180 金融 ETF (+0.29%) 及易方达沪深 300 非银 ETF (+0.24%);跌幅前三名为:南方中证 500ETF (-2.7%)、广发中证 500ETF (-2.58%) 及易方达深证 100ETF (-2.08%)。

图表 6: 融资融券 ETF 上一交易日涨跌幅 (%)



数据来源: wind、信达证券研发中心

4. 标的股票表现及融资规模

上一交易日,两融标的股票中,涨幅前五名为:江苏吴中(+8.38%)、苏泊尔(+6.39%)、江山股份(+5.95%)、三花智控(+3.71%)和步步高(+3.45%);跌幅前五名为:晋亿实业(-10.04%)、皖江物流(-10.04%)、天成控股(-10.03%)、福建水泥(-10.02%)

和长江投资 (-10.02%)。

图表 7: 上一交易日涨跌幅排名前 20 标的股票

排名	涨幅前 20				跌幅前 20			
	股票代码	股票简称	股价涨幅 (%)	五日量比	股票代码	股票简称	股价跌幅 (%)	五日量比
1	600200.SH	江苏吴中	8.38	5.49	601002.SH	晋亿实业	-10.04	0.95
2	002032.SZ	苏泊尔	6.39	1.56	600575.SH	皖江物流	-10.04	2.11
3	600389.SH	江山股份	5.95	1.99	600112.SH	天成控股	-10.03	0.24
4	002050.SZ	三花智控	3.71	10.13	600802.SH	福建水泥	-10.02	0.87
5	002251.SZ	步步高	3.45	1.69	600119.SH	长江投资	-10.02	1.05
6	000418.SZ	小天鹅 A	3.38	1.38	601117.SH	中国化学	-10.01	0.60
7	600612.SH	老凤祥	3.02	3.00	002229.SZ	鸿博股份	-10.01	1.18
8	601336.SH	新华保险	2.69	2.40	000928.SZ	中钢国际	-10.00	1.50
9	600446.SH	金证股份	2.53	1.63	000789.SZ	万年青	-10.00	1.04
10	002456.SZ	欧菲光	2.46	1.06	300014.SZ	亿纬锂能	-10.00	1.41
11	000938.SZ	紫光股份	2.42	0.68	002051.SZ	中工国际	-10.00	1.60
12	000977.SZ	浪潮信息	2.33	3.66	002407.SZ	多氟多	-10.00	1.33
13	300157.SZ	恒泰艾普	2.22	1.11	002307.SZ	北新路桥	-9.99	0.74
14	002648.SZ	卫星石化	2.17	1.74	000905.SZ	厦门港务	-9.99	0.95
15	600352.SH	浙江龙盛	2.05	1.43	600545.SH	新疆城建	-9.98	0.97
16	600208.SH	新湖中宝	1.90	0.91	600720.SH	祁连山	-9.98	1.07
17	600139.SH	西部资源	1.84	0.87	000996.SZ	中国中期	-9.98	1.83
18	601628.SH	中国人寿	1.74	2.08	000151.SZ	中成股份	-9.97	1.19
19	300015.SZ	爱尔眼科	1.67	1.57	603169.SH	兰石重装	-9.97	1.48
20	600373.SH	中文传媒	1.63	1.08	000877.SZ	天山股份	-9.97	0.90

数据来源: wind、信达证券研发中心

上一交易日, 标的股票五日量比前五名为: 三花智控 (10.13)、江苏吴中 (5.49)、浪潮信息 (3.66)、老凤祥 (3) 和上海电力 (2.84)。

图表 8: 上一交易日五日量比排名前 20 标的股票

排名	五日量比前 20			
	股票代码	股票简称	股价涨幅 (%)	五日量比
1	002050.SZ	三花智控	3.71	10.13
2	600200.SH	江苏吴中	8.38	5.49
3	000977.SZ	浪潮信息	2.33	3.66
4	600612.SH	老凤祥	3.02	3.00
5	600021.SH	上海电力	1.00	2.84
6	300034.SZ	钢研高纳	-9.95	2.65
7	002518.SZ	科士达	-5.53	2.54
8	600900.SH	长江电力	0.00	2.50
9	600756.SH	浪潮软件	-0.99	2.47
10	601336.SH	新华保险	2.69	2.40
11	600816.SH	安信信托	1.15	2.26
12	000525.SZ	红太阳	-6.65	2.25
13	601901.SH	方正证券	1.20	2.24
14	601877.SH	正泰电器	-8.49	2.18

15	300205.SZ	天喻信息	-7.26	2.12
16	600068.SH	葛洲坝	-9.05	2.12
17	002190.SZ	成飞集成	-6.72	2.11
18	600575.SH	皖江物流	-10.04	2.11
19	601628.SH	中国人寿	1.74	2.08
20	600867.SH	通化东宝	0.42	1.99

数据来源: wind、信达证券研发中心

上一交易日, 两融标的券中金额流入率最高的前五名是: 天成控股(97.64%)、中国一重(92.92%)、中南传媒(43.54%)、通化东宝(36.77%)、大名城(31.47%)。

图表 9: 上一交易日金额流入率排名前 20 标的股票

排名	股票代码	股票简称	股价涨幅 (%)	金额流入率 (%)	净流入资金 (百万)
1	600112.SH	天成控股	-10.03	97.64	14.87
2	601106.SH	中国一重	-4.87	92.92	9.31
3	601098.SH	中南传媒	0.34	43.54	29.48
4	600867.SH	通化东宝	0.42	36.77	81.78
5	600094.SH	大名城	0.25	31.47	34.38
6	000700.SZ	模塑科技	0.64	30.08	11.88
7	600061.SH	国投安信	0.00	29.33	52.42
8	600373.SH	中文传媒	1.63	28.85	37.01
9	601988.SH	中国银行	0.85	27.26	141.42
10	002032.SZ	苏泊尔	6.39	26.55	48.35
11	600369.SH	西南证券	0.81	25.51	47.62
12	002439.SZ	启明星辰	0.58	24.83	36.56
13	600208.SH	新湖中宝	1.90	24.29	47.20
14	000915.SZ	山大华特	0.69	23.95	76.29
15	601288.SH	农业银行	0.91	23.23	197.16
16	300122.SZ	智飞生物	-0.36	22.25	24.66
17	600827.SH	百联股份	-0.58	22.22	36.64
18	600352.SH	浙江龙盛	2.05	22.03	44.91
19	600639.SH	浦东金桥	0.80	22.00	16.37
20	600705.SH	中航资本	0.48	21.88	70.05

数据来源: wind、信达证券研发中心

上一交易日, 两融标的券中开盘金额流入率最高的前五名是: 中国一重(70.56%)、天成控股(51.48%)、北新路桥(13.81%)、农业银行(11.22%)、苏泊尔(9.55%); 尾盘金额流入率最高的前五名是: 大名城(34.98%)、浙能电力(26.35%)、中恒集团(26.14%)、国投安信(26.09%)、中航资本(21.95%)。

图表 10: 上一交易日开盘、尾盘资金净流入排名前 20 标的股票

排名	开盘净流入资金					尾盘净流入资金				
	股票代码	股票简称	股价涨幅 (%)	金额流入率 (%)	净流入资金(百万)	股票代码	股票简称	股价涨幅 (%)	金额流入率 (%)	净流入资金(百万)
1	601106.SH	中国一重	-4.87	70.56	7.18	600094.SH	大名城	0.25	34.98	38.21
2	600112.SH	天成控股	-10.03	51.48	8.85	600023.SH	浙能电力	0.52	26.35	63.89
3	002307.SZ	北新路桥	-9.99	13.81	172.92	600252.SH	中恒集团	0.22	26.14	46.77
4	601288.SH	农业银行	0.91	11.22	95.48	600061.SH	国投安信	0.00	26.09	47.44
5	002032.SZ	苏泊尔	6.39	9.55	17.56	600705.SH	中航资本	0.48	21.95	70.29
6	600200.SH	江苏吴中	8.38	9.09	47.75	600369.SH	西南证券	0.81	21.60	40.99

7	601628.SH	中国人寿	1.74	8.91	29.27	600208.SH	新湖中宝	1.90	20.31	39.66
8	002004.SZ	华邦健康	0.62	8.64	10.09	600221.SH	海南航空	-0.29	19.88	72.62
9	300128.SZ	锦富技术	-4.38	8.20	9.93	600018.SH	上港集团	1.32	18.19	44.35
10	000977.SZ	浪潮信息	2.33	8.12	28.17	600674.SH	川投能源	0.75	18.17	44.74
11	000401.SZ	冀东水泥	0.57	7.98	141.88	601872.SH	招商轮船	-0.57	18.15	34.06
12	002050.SZ	三花智控	3.71	7.76	91.03	600886.SH	国投电力	1.07	17.94	65.54
13	002302.SZ	西部建设	-6.20	7.58	144.82	002071.SZ	长城影视	-2.22	17.56	9.23
14	601992.SH	金隅股份	0.43	6.52	198.31	600415.SH	小商品城	1.20	16.77	37.43
15	600756.SH	浪潮软件	-0.99	6.29	10.58	601018.SH	宁波港	0.53	16.50	50.09
16	002648.SZ	卫星石化	2.17	6.18	8.10	600383.SH	金地集团	0.84	16.28	48.25
17	002158.SZ	汉钟精机	-1.15	6.07	55.30	601928.SH	凤凰传媒	-0.40	15.41	16.36
18	600008.SH	首创股份	-0.47	6.05	139.72	600352.SH	浙江龙盛	2.05	14.14	29.08
19	600372.SH	中航电子	0.00	5.48	6.38	601985.SH	中国核电	-0.13	13.52	119.84
20	600874.SH	创业环保	1.42	5.48	66.95	600688.SH	上海石化	-0.46	13.47	30.37

数据来源: wind、信达证券研发中心。

上一交易日,两融标的股票中融资余额占流通市值比例前十名分别为全柴动力(25.12%)、华平股份(24.54%)、国民技术(23.2%)等,融资余额占流通市值比例增速前十名分别为老凤祥(+34.51%)、苏泊尔(+20.9%)、远大控股(+15.77%)等。

图表 11: 上一交易日融资余额占流通市值比例及增速排名前 10 标的股票

排名	占比前 10			增速前 10		
	股票代码	股票简称	融资余额占流通市值比例 (%)	股票代码	股票简称	占比增速 (%)
1	600218.SH	全柴动力	25.12	600612.SH	老凤祥	34.51
2	300074.SZ	华平股份	24.54	002032.SZ	苏泊尔	20.90
3	300077.SZ	国民技术	23.20	000626.SZ	远大控股	15.77
4	002070.SZ	众和股份	22.92	002508.SZ	老板电器	15.24
5	300093.SZ	金刚玻璃	22.86	000928.SZ	中钢国际	12.99
6	002571.SZ	德力股份	22.45	600744.SH	华银电力	12.28
7	002148.SZ	北纬通信	21.64	600149.SH	廊坊发展	12.09
8	002369.SZ	卓翼科技	21.35	300034.SZ	钢研高纳	11.84
9	002476.SZ	宝莫股份	20.80	600771.SH	广誉远	11.59
10	600692.SH	亚通股份	19.18	002099.SZ	海翔药业	11.09

数据来源: wind、信达证券研发中心

5. 标的股票大宗交易

上一交易日,发生大宗交易的标的股票有绿地控股、康恩贝、中珠医疗等 9 只。

图表 12: 上一交易日发生大宗交易标的股票

编号	股票代码	股票简称	成交价	前一交易日收盘价	折价率 (%)	当日收盘价	成交量(万股/份/张)	成交额(万元)
1	600606.SH	绿地控股	7.21	7.59	-5.01	7.47	850.00	6128.50
2	600572.SH	康恩贝	6.69	6.71	-0.30	6.69	95.00	635.55
3	600568.SH	中珠医疗	19.16	20.30	-5.62	19.16	20.00	383.20
4	601390.SH	中国中铁	9.08	9.29	-2.26	9.08	30.00	272.40
5	600759.SH	洲际油气	7.35	7.47	-1.61	7.35	40.00	294.00
6	300498.SZ	温氏股份	28.44	31.60	-10.00	31.48	52.10	1481.72

7	000921.SZ	海信科龙	14.36	15.73	-8.71	14.88	500.00	7180.00
8	000783.SZ	长江证券	9.70	9.70	0.00	9.61	30.00	291.00
9	600519.SH	贵州茅台	396.60	400.53	-0.98	398.55	36.44	14450.95

数据来源: wind、信达证券研发中心

二、今日标的股票事件提示

1. 标的股票停复牌

今日共有 56 只标的股票停牌，其中今日开始停牌股票有中润资源、云南白药、上海贝岭等 4 只，今日复牌股票有德力股份、生物股份、中兴通讯等 3 只。

图表 13: 复牌及停牌标的股票

序号	股票代码	股票简称	交易状态	停牌起始日	连停天数	期间指数涨跌幅(%)	涉及事件
1	002571.SZ	德力股份	复牌	2017-04-24	1	-1.37	重大事项
2	600201.SH	生物股份	复牌	2017-04-21	4	-1.34	重要事项未公告
3	000063.SZ	中兴通讯	复牌	2017-04-20	5	-1.30	重大事项
4	000506.SZ	中润资源	停牌	2017-04-25	0	0.00	
5	000538.SZ	云南白药	停牌	2017-04-25	0	0.00	
6	600171.SH	上海贝岭	停牌	2017-04-25	0	0.00	媒体报道需澄清
7	600568.SH	中珠医疗	停牌	2017-04-25	0	0.00	
8	600887.SH	伊利股份	停牌	2017-04-24	1	-1.37	重要事项未公告
9	601717.SH	郑煤机	停牌	2017-04-24	1	-1.37	重要事项未公告
10	000100.SZ	TCL 集团	停牌	2017-04-21	4	-1.34	重大事项
11	002203.SZ	海亮股份	停牌	2017-04-21	4	-1.34	重大事项
12	002252.SZ	上海莱士	停牌	2017-04-21	4	-1.34	重大事项
13	600100.SH	同方股份	停牌	2017-04-21	4	-1.34	重要事项未公告
14	300168.SZ	万达信息	停牌	2017-04-20	5	-1.30	重大事项
15	600773.SH	西藏城投	停牌	2017-04-20	5	-1.30	重要事项未公告
16	601608.SH	中信重工	停牌	2017-04-19	6	-2.10	重要事项未公告
17	000812.SZ	陕西金叶	停牌	2017-04-18	7	-2.87	重大事项
18	300104.SZ	乐视网	停牌	2017-04-17	8	-3.59	重大资产重组
19	600643.SH	爱建集团	停牌	2017-04-17	8	-3.59	公司申请停牌对相关事项进行核查
20	601169.SH	北京银行	停牌	2017-04-14	11	-4.47	重要事项未公告
21	601801.SH	皖新传媒	停牌	2017-04-13	12	-4.41	重要事项未公告
22	002642.SZ	荣之联	停牌	2017-04-10	15	-4.78	重大事项
23	600547.SH	山东黄金	停牌	2017-04-06	19	-4.30	重要事项未公告
24	600050.SH	中国联通	停牌	2017-04-05	20	-2.89	重要事项未公告
25	600388.SH	龙净环保	停牌	2017-04-05	20	-2.89	重要事项未公告
26	600609.SH	金杯汽车	停牌	2017-03-20	36	-3.33	重大资产重组
27	002128.SZ	露天煤业	停牌	2017-03-17	39	-4.26	重大资产重组
28	600277.SH	亿利洁能	停牌	2017-03-06	50	-2.76	重大资产重组
29	600481.SH	双良节能	停牌	2017-02-21	63	-3.41	重大资产重组
30	600490.SH	鹏欣资源	停牌	2017-02-21	63	-3.41	重大资产重组
31	002049.SZ	紫光国芯	停牌	2017-02-20	64	-2.27	重大资产重组
32	002299.SZ	圣农发展	停牌	2017-02-14	70	-2.71	重大资产重组

33	000979.SZ	中弘股份	停牌	2017-02-10	74	-1.69	重大资产重组
34	600387.SH	海越股份	停牌	2017-02-08	76	-0.75	重大资产重组
35	600559.SH	老白干酒	停牌	2017-01-23	92	0.20	重大资产重组
36	300315.SZ	掌趣科技	停牌	2017-01-19	96	0.53	重大资产重组
37	600239.SH	云南城投	停牌	2017-01-18	97	0.67	重大资产重组
38	600143.SH	金发科技	停牌	2017-01-09	106	-0.79	重大资产重组
39	600146.SH	商赢环球	停牌	2017-01-05	110	-0.93	重大资产重组
40	600406.SH	国电南瑞	停牌	2016-12-29	117	0.88	重大资产重组
41	600485.SH	信威集团	停牌	2016-12-26	120	0.62	重要事项未公告
42	600655.SH	豫园商城	停牌	2016-12-20	126	0.37	重大资产重组
43	600654.SH	中安消	停牌	2016-12-14	132	-0.81	重大资产重组
44	600645.SH	中源协和	停牌	2016-12-13	133	-0.74	重大资产重组
45	300065.SZ	海兰信	停牌	2016-12-08	138	-2.88	重大资产重组
46	000516.SZ	国际医学	停牌	2016-12-05	141	-3.52	重大资产重组
47	300212.SZ	易华录	停牌	2016-11-30	146	-4.67	重大资产重组
48	002400.SZ	省广股份	停牌	2016-11-28	148	-4.06	重大事项
49	600551.SH	时代出版	停牌	2016-11-28	148	-4.06	重大资产重组
50	600807.SH	天业股份	停牌	2016-11-21	155	-1.98	重大资产重组
51	000697.SZ	炼石有色	停牌	2016-11-17	159	-2.36	重大资产重组
52	600673.SH	东阳光科	停牌	2016-11-15	161	-2.52	重大资产重组
53	600151.SH	航天机电	停牌	2016-11-11	165	-1.32	重大资产重组
54	600855.SH	航天长峰	停牌	2016-11-08	168	-0.12	重大资产重组
55	600859.SH	王府井	停牌	2016-09-27	210	5.00	重大资产重组
56	002025.SZ	航天电器	停牌	2016-09-12	225	1.65	重大资产重组
57	300088.SZ	长信科技	停牌	2016-09-12	225	1.65	重大资产重组
58	601727.SH	上海电气	停牌	2016-08-31	237	1.78	重要事项未公告
59	002129.SZ	中环股份	停牌	2016-04-25	365	5.75	重大事项

数据来源: wind、信达证券研发中心。

注: 期间指数涨跌幅指的是停牌期间上证指数涨跌幅。

2. 大股东增减持标的股票

今日披露, 无大股东增持标的股票, 无大股东减持标的股票。

图表 14: 大股东持股比例变动标的股票

编号	股票代码	股票简称	公告日期	变动截止日期	变动方向	变动数量占流通股比 (%)	通过大宗交易变动比例 (%)	变动后持股比例 (%)	交易平均价	变动期间股票均价	前涨跌幅 (%)
1											

数据来源: wind、信达证券研发中心

3. 标的股票增发

今日披露, 共有 7 只标的股票涉及增发事件, 其中海航投资、泰禾集团、陕天然气等 5 只发布董事会预案, 怡亚通、莲花健康等 2 只股东大会通过, 没有股票涉及增发公告日, 没有股票涉及增发股份上市日。

图表 15: 未来七个交易日的股票增发

序号	股票代码	股票简称	时间	事件	事件价格	增发方式	前收盘价	前涨跌幅 (%)
1	002183.SZ	怡亚通	2017-04-25	股东大会通过		定向	9.57	-3.92

2	600186.SH	莲花健康	2017-04-25	股东大会通过	4.74	定向	4.07	-2.86
3	000616.SZ	海航投资	2017-04-25	董事会预案		定向	4.63	-5.51
4	000732.SZ	泰禾集团	2017-04-25	董事会预案		定向	17.58	0.29
5	002267.SZ	陕天然气	2017-04-25	董事会预案		定向	9.09	-2.47
6	300122.SZ	智飞生物	2017-04-25	董事会预案		定向	19.46	-0.36
7	600874.SH	创业环保	2017-04-25	董事会预案		定向	12.18	1.42

数据来源: wind、信达证券研发中心

4. 标的股票分红送转

今日披露, 共有 50 只标的股票涉及分红送转事件, 其中有泛海控股、京东方 A、泰禾集团等 31 只发布董事会预案, 七匹狼、杰瑞股份、国药股份等 3 只股东大会通过, 渝三峡 A、顺发恒业、歌尔股份等 15 只为股权登记日, 网宿科技等 1 只为除权除息日。

图表 16: 未来七个交易日发生分红送转事件标的股票

序号	股票代码	股票简称	时间	是否分红	每股股利 (税前)	事件	前收盘价 (元)	前涨跌幅 (%)	股息率 (%)	每股红股及转增股本
1	000565.SZ	渝三峡 A	2017/4/27	是	0.05	股权登记日	10.90	-7.63	0.46	
2	000631.SZ	顺发恒业	2017/4/27	是	0.10	股权登记日	4.74	-1.04	2.11	
3	002241.SZ	歌尔股份	2017/4/27	是	0.15	股权登记日	33.27	-0.48	0.45	1.00
4	002372.SZ	伟星新材	2017/4/27	是	0.60	股权登记日	23.88	1.36	2.51	0.30
5	002419.SZ	天虹股份	2017/4/27	是	0.36	股权登记日	13.53	-1.67	2.66	
6	600566.SH	济川药业	2017/4/27	是	0.73	股权登记日	34.13	-1.59	2.14	
7	600893.SH	中航动力	2017/4/27	是	0.14	股权登记日	34.81	-0.46	0.40	
8	000667.SZ	美好置业	2017/4/26	是	0.03	股权登记日	3.51	-2.50	0.71	
9	002079.SZ	苏州固锝	2017/4/26	是	0.03	股权登记日	8.09	-2.53	0.41	
10	002233.SZ	塔牌集团	2017/4/26	是	0.21	股权登记日	12.05	-8.85	1.74	
11	002518.SZ	科士达	2017/4/26	是	0.20	股权登记日	18.97	-5.53	1.05	0.30
12	002563.SZ	森马服饰	2017/4/26	是	0.38	股权登记日	9.49	0.21	3.95	
13	600880.SH	博瑞传播	2017/4/26	是	0.02	股权登记日	7.30	-2.93	0.27	
14	002056.SZ	横店东磁	2017/4/25	是	0.06	股权登记日	14.69	-5.35	0.41	1.00
15	600588.SH	用友网络	2017/4/25	是	0.13	股权登记日	17.72	-2.64	0.73	
16	002029.SZ	七匹狼	2017/4/25	是		股东大会通过	9.64	-4.46		
17	002353.SZ	杰瑞股份	2017/4/25	是		股东大会通过	17.22	-5.23		
18	600511.SH	国药股份	2017/4/25	是		股东大会通过	33.84	-0.59		
19	000046.SZ	泛海控股	2017/4/25	是		董事会预案	8.89	-2.41		
20	000725.SZ	京东方 A	2017/4/25	是		董事会预案	3.92	-1.51		
21	000732.SZ	泰禾集团	2017/4/25	是		董事会预案	17.58	0.29		
22	000778.SZ	新兴铸管	2017/4/25	是		董事会预案	6.54	-1.21		
23	000961.SZ	中南建设	2017/4/25	是		董事会预案	7.03	1.15		
24	000977.SZ	浪潮信息	2017/4/25	是		董事会预案	19.35	2.33		
25	002008.SZ	大族激光	2017/4/25	是		董事会预案	26.33	-0.64		
26	002078.SZ	太阳纸业	2017/4/25	是		董事会预案	6.94	0.29		
27	002117.SZ	东港股份	2017/4/25	是		董事会预案	26.93	-2.18		
28	002267.SZ	陕天然气	2017/4/25	是		董事会预案	9.09	-2.47		
29	002317.SZ	众生药业	2017/4/25	是		董事会预案	12.08	-3.59		

30	002456.SZ	欧菲光	2017/4/25	是		董事会预案	36.66	2.46		
31	002470.SZ	金正大	2017/4/25	是		董事会预案	7.44	0.13		
32	002500.SZ	山西证券	2017/4/25	是		董事会预案	10.27	-0.68		
33	002646.SZ	青青稞酒	2017/4/25	是		董事会预案	18.91	-0.94		
34	300002.SZ	神州泰岳	2017/4/25	是		董事会预案	8.15	-1.57		
35	300133.SZ	华策影视	2017/4/25	是		董事会预案	10.07	-1.76		
36	300191.SZ	潜能恒信	2017/4/25	是		董事会预案	25.91	-7.37		
37	300253.SZ	卫宁健康	2017/4/25	是		董事会预案	16.71	-1.71		
38	300315.SZ	掌趣科技	2017/4/25	是		董事会预案	8.84	0.00		
39	600094.SH	大名城	2017/4/25	是		董事会预案	8.16	0.25		
40	600143.SH	金发科技	2017/4/25	是		董事会预案	7.74	0.00		
41	600201.SH	生物股份	2017/4/25	是		董事会预案	33.92	0.00		
42	600491.SH	龙元建设	2017/4/25	是		董事会预案	10.30	-0.48		
43	600521.SH	华海药业	2017/4/25	是		董事会预案	21.78	-0.55		
44	600537.SH	亿晶光电	2017/4/25	是		董事会预案	6.52	-4.96		
45	600601.SH	方正科技	2017/4/25	是		董事会预案	3.97	-3.64		
46	600606.SH	绿地控股	2017/4/25	是		董事会预案	7.47	-1.58		
47	600704.SH	物产中大	2017/4/25	是		董事会预案	10.75	0.94		
48	600851.SH	海欣股份	2017/4/25	是		董事会预案	10.17	-4.06		
49	601098.SH	中南传媒	2017/4/25	是		董事会预案	17.65	0.34		
50	300017.SZ	网宿科技	2017/4/25	是	0.25	除权除息日	38.40	-1.71	0.65	2.00

数据来源: wind、信达证券研发中心

5. 发布相关业绩报告的标的股票

今日共有深天马 A、天健集团、中信海直等 109 只标的股票发布业绩报告，中国动力等 1 只标的股票发布业绩快报，大族激光、七匹狼、华孚色纺等 27 只标的股票发布业绩预告。

图表 17: 今日发布相关业绩报告的标的股票

序号	股票代码	股票简称	报告类型	业绩预告类型	同比增长(%)	前收盘价	前涨跌幅(%)
1	600482.SH	中国动力	一季度快报		369.73	31.57	-3.78
2	000050.SZ	深天马 A	一季度报告			15.54	-4.31
3	000090.SZ	天健集团	一季度报告			9.65	-3.31
4	000099.SZ	中信海直	一季度报告			11.31	-2.75
5	000656.SZ	金科股份	一季度报告			6.04	-0.66
6	000661.SZ	长春高新	一季度报告			111.98	-0.02
7	000725.SZ	京东方 A	一季度报告			3.92	-1.51
8	000738.SZ	中航动控	一季度报告			23.58	-2.72
9	000768.SZ	中航飞机	一季度报告			23.05	-1.16
10	000812.SZ	陕西金叶	一季度报告			10.70	0.00
11	000878.SZ	云南铜业	一季度报告			12.52	-2.34
12	000963.SZ	华东医药	一季度报告			91.20	-0.77
13	002008.SZ	大族激光	一季度报告			26.33	-0.64
14	002029.SZ	七匹狼	一季度报告			9.64	-4.46
15	002042.SZ	华孚色纺	一季度报告			11.53	0.26
16	002104.SZ	恒宝股份	一季度报告			8.35	-5.11
17	002108.SZ	沧州明珠	一季度报告			23.35	-6.04

18	002117.SZ	东港股份	一季度报告			26.93	-2.18
19	002146.SZ	荣盛发展	一季度报告			11.54	-1.62
20	002267.SZ	陕天然气	一季度报告			9.09	-2.47
21	002294.SZ	信立泰	一季度报告			29.84	-0.13
22	002317.SZ	众生药业	一季度报告			12.08	-3.59
23	002318.SZ	久立特材	一季度报告			8.65	-2.48
24	002340.SZ	格林美	一季度报告			6.76	-5.85
25	002368.SZ	太极股份	一季度报告			28.11	-2.23
26	002456.SZ	欧菲光	一季度报告			36.66	2.46
27	002500.SZ	山西证券	一季度报告			10.27	-0.68
28	002518.SZ	科士达	一季度报告			18.97	-5.53
29	002524.SZ	光正集团	一季度报告			10.00	-1.38
30	002577.SZ	雷柏科技	一季度报告			24.80	-8.55
31	002603.SZ	以岭药业	一季度报告			16.73	-3.46
32	002646.SZ	青青稞酒	一季度报告			18.91	-0.94
33	002736.SZ	国信证券	一季度报告			13.91	-2.04
34	300002.SZ	神州泰岳	一季度报告			8.15	-1.57
35	300015.SZ	爱尔眼科	一季度报告			32.33	1.67
36	300034.SZ	钢研高纳	一季度报告			16.92	-9.95
37	300122.SZ	智飞生物	一季度报告			19.46	-0.36
38	300124.SZ	汇川技术	一季度报告			23.34	-0.93
39	300212.SZ	易华录	一季度报告			34.00	0.00
40	300226.SZ	上海钢联	一季度报告			33.04	-3.25
41	300253.SZ	卫宁健康	一季度报告			16.71	-1.71
42	600094.SH	大名城	一季度报告			8.16	0.25
43	600143.SH	金发科技	一季度报告			7.74	0.00
44	600201.SH	生物股份	一季度报告			33.92	0.00
45	600251.SH	冠农股份	一季度报告			7.52	-3.59
46	600269.SH	赣粤高速	一季度报告			5.19	-2.81
47	600330.SH	天通股份	一季度报告			8.66	-3.99
48	600389.SH	江山股份	一季度报告			18.35	5.95
49	600497.SH	驰宏锌锗	一季度报告			5.99	-1.96
50	600511.SH	国药股份	一季度报告			33.84	-0.59

数据来源: wind、信达证券研发中心

6. 标的股票限售股解禁

未来 7 个交易日共有凯乐科技、长园集团、华闻传媒等 11 只标的股票涉及限售股解禁。

图表 18: 未来七个交易日标的股票限售解禁

序号	股票代码	股票简称	解禁时间	解禁数量(万股)	占解禁前A股流通股比	流通股份类型	前收盘价	前涨跌幅(%)
1	600260.SH	凯乐科技	2017/4/25	684.20	1.03	80.9	19.91	0.56
2	600525.SH	长园集团	2017/4/26	237.24	0.18	92.31	14.03	-2.23
3	000793.SZ	华闻传媒	2017/4/26	1136.84	0.56	91.28	10.83	0.00
4	000690.SZ	宝新能源	2017/4/26	40434.78	18.58	93.72	7.34	-2.65

5	000100.SZ	TCL 集团	2017/5/2	12455.34	1.02	74.72	3.51	0.00
6	000166.SZ	申万宏源	2017/5/2	13500.00	0.67	36.64	5.92	-1.99
7	600652.SH	游久游戏	2017/5/2	3099.34	3.72	81.04	8.97	-3.55
8	000887.SZ	中鼎股份	2017/5/3	9920.20	8.04	98.32	22.95	-0.52
9	600497.SH	驰宏锌锗	2017/5/4	54919.96	12.74	100	5.99	-1.96
10	000816.SZ	智慧农业	2017/5/4	33000.00	23.26	100	6.22	-4.60
11	600499.SH	科达洁能	2017/5/4	3399.09	2.41	100	7.82	-2.01

数据来源: wind、信达证券研发中心

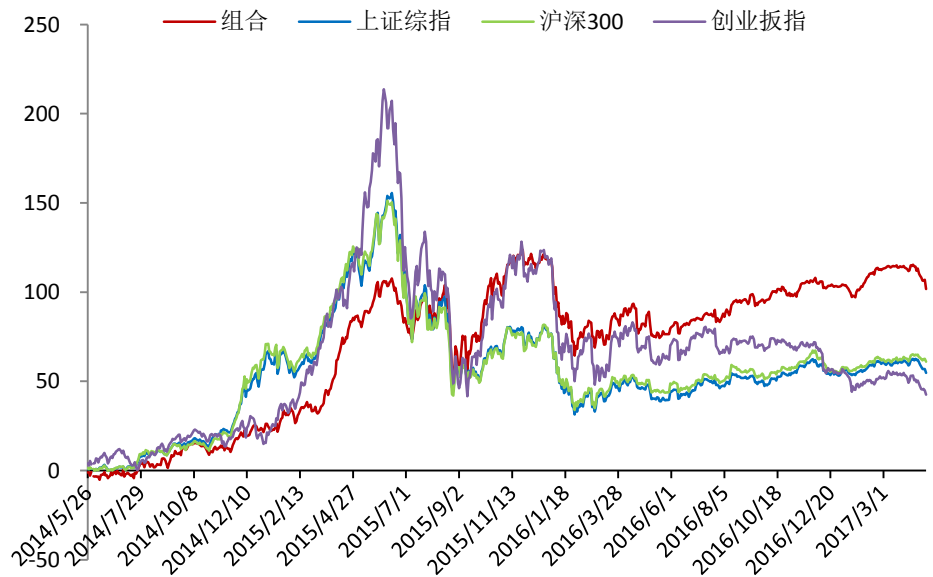
三、事件投资组合操作

说明: 本事件投资组合是由信达证券事件选股模型针对本报告第一、第二部分事件内容筛选而形成。组合单只股票权重按总资产 3% 计, 开始日期为 2014 年 5 月 23 日, 不考虑交易费用, 每日盘前制定当日投资操作, 股票买入与卖出的价格按当日均价执行。

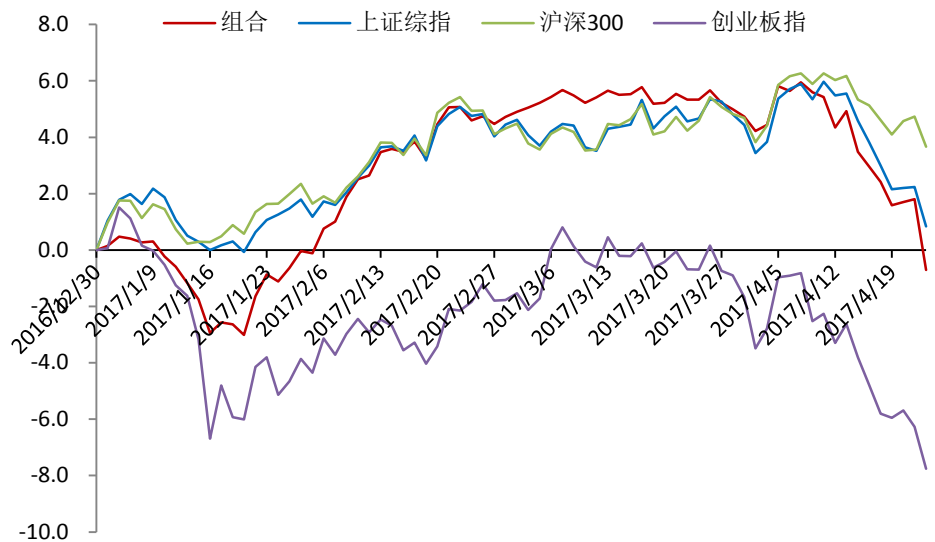
1. 组合历史收益

上一交易日组合收益率为-2.47%, 至 2017 年 4 月 24 日组合累计收益率为 101.78%, 分别超越上证综指、沪深 300 及创业板指 46.95、40.76 及 59.22 个百分点。

图表 19: 组合历史收益曲线



数据来源: wind、信达证券研发中心

图表 20: 组合今年以来收益曲线


数据来源: wind、信达证券研发中心

图表 21: 组合历史收益对比

收益率	近一周%	近一月%	近三月%	近六月%	近一年%	今年以来%
组合	-3.57	-5.92	2.31	-0.46	12.05	-0.71
上证综指	-3.59	-3.73	0.54	0.04	2.85	0.83
沪深 300	-1.58	-0.53	3.35	1.89	5.96	3.66
创业板指	-4.11	-7.37	-4.74	-17.76	-20.36	-7.75

数据来源: wind、信达证券研发中心

2. 今日组合操作

1) 今日拟建仓股票

今日建仓股票: 无。

图表 22: 今日拟建仓股票

序号	股票代码	股票简称	权重(%)	昨日涨幅(%)	建仓理由
1					

数据来源: wind、信达证券研发中心

2) 今日拟平仓股票

今日拟平仓股票有华峰氨纶、水晶光电、齐峰新材、中国石化等 4 只。

图表 23: 今日拟平仓股票

序号	股票代码	股票简称	买入日期	权重(%)	持有期收益率(%)
1	002064.SZ	华峰氨纶	2017/3/27	3.00	-9.50
2	002273.SZ	水晶光电	2017/3/27	3.00	-15.19
3	002521.SZ	齐峰新材	2017/3/27	3.00	-3.09
4	600028.SH	中国石化	2017/3/27	3.00	1.51

数据来源: wind、信达证券研发中心

3. 昨日组合操作回顾

1) 昨日建仓股票

昨日无成功建仓股票。

图表 24: 昨日建仓股票

序号	股票代码	简称	买入价格	权重(%)	建仓理由
1					

数据来源: wind、信达证券研发中心

2) 昨日平仓股票

昨日平仓股票有华孚色纺等 1 只。

图表 25: 昨日平仓股票

序号	股票代码	股票简称	建仓日期	买入价格	权重(%)	卖出价格	持有期收益率(%)
1	002042.SZ	华孚色纺	2017/03/24	12.00	3.00	11.39	-5.03

数据来源: wind、信达证券研发中心

4. 组合成分股

至 2017 年 4 月 24 日收盘, 组合共有成分股 32 只, 仓位 96.01%。

图表 26: 组合成分股

序号	股票代码	股票简称	买入日期	买入价格	权重(%)	昨日价格	浮动收益率(%)	相对收益率(%)
1	002129.SZ	中环股份	2016/4/1	8.92	3.00	8.27	-7.33	-11.51
2	002064.SZ	华峰氨纶	2017/3/27	5.39	3.00	4.88	-9.50	-5.22
3	002273.SZ	水晶光电	2017/3/27	23.55	3.00	19.97	-15.19	-10.91
4	002521.SZ	齐峰新材	2017/3/27	11.25	3.00	10.90	-3.09	1.19
5	600028.SH	中国石化	2017/3/27	5.75	3.00	5.84	1.51	5.79
6	000997.SZ	新大陆	2017/3/29	20.39	3.00	19.16	-6.03	-2.23
7	002148.SZ	北纬通信	2017/3/29	22.28	3.00	19.80	-11.13	-7.34
8	002048.SZ	宁波华翔	2017/3/30	22.98	3.00	23.21	1.02	4.47
9	002475.SZ	立讯精密	2017/3/30	24.41	3.00	25.25	3.44	6.88
10	002091.SZ	江苏国泰	2017/3/31	13.16	3.00	12.13	-7.82	-5.31
11	002440.SZ	闰土股份	2017/3/31	16.81	3.00	16.33	-2.87	-0.36
12	600067.SH	冠城大通	2017/3/31	6.90	3.00	6.64	-3.82	-1.31
13	600141.SH	兴发集团	2017/3/31	14.55	3.00	12.72	-12.60	-10.08
14	002065.SZ	东华软件	2017/4/5	21.60	3.00	21.16	-2.05	0.83
15	600436.SH	片仔癀	2017/4/5	52.65	3.00	55.77	5.92	8.81
16	600711.SH	盛屯矿业	2017/4/5	7.29	3.00	6.67	-8.52	-5.63
17	300070.SZ	碧水源	2017/4/6	18.61	3.00	20.79	11.69	16.00
18	600771.SH	广誉远	2017/4/6	39.91	3.00	39.04	-2.17	2.13
19	600269.SH	赣粤高速	2017/4/7	5.55	3.00	5.19	-6.55	-1.93
20	600742.SH	一汽富维	2017/4/7	18.23	3.00	17.53	-3.85	0.77
21	300010.SZ	立思辰	2017/4/10	15.98	3.00	14.36	-10.14	-5.36
22	300053.SZ	欧比特	2017/4/10	13.34	3.00	11.81	-11.48	-6.71
23	600362.SH	江西铜业	2017/4/10	17.65	3.00	15.79	-10.52	-5.74
24	000830.SZ	鲁西化工	2017/4/11	6.11	3.00	6.08	-0.44	3.84
25	600971.SH	恒源煤电	2017/4/11	8.36	3.00	7.70	-7.93	-3.65
26	000006.SZ	深振业 A	2017/4/13	9.33	3.00	8.09	-13.30	-8.89

27	000761.SZ	本钢板材	2017/4/14	5.75	3.00	5.08	-11.63	-7.16
28	002285.SZ	世联行	2017/4/14	8.31	3.00	7.76	-6.57	-2.10
29	000528.SZ	柳工	2017/4/17	8.83	3.00	8.11	-8.19	-4.60
30	600884.SH	杉杉股份	2017/4/18	16.55	3.00	16.01	-3.25	-0.37
31	600188.SH	兖州煤业	2017/4/20	11.42	3.00	11.41	-0.09	1.20
32	600491.SH	龙元建设	2017/4/21	10.44	3.00	10.30	-1.36	-0.02

数据来源: wind、信达证券研发中心

注: 相对收益率是成分股相对同期上证综指的持有期收益率。

分析师简介

俞雪飞博士，金融工程高级分析师，从事证券研究 15 年，主要进行基金、股指期货、量化投资及证券行业创新业务等领域专题研究。具有扎实的证券研究理论基础、丰富的投资实践经验及出色的科研项目组织能力。作为负责人，先后在 2002 年度、2007 年度、2008 年度及 2010 年度中国证券业协会科研课题研究中获奖。

分析师声明

负责本报告全部或部分内容的每一位分析师在此申明，本人具有证券投资咨询执业资格，并在中国证券业协会注册登记为证券分析师，以勤勉的职业态度，独立、客观地出具本报告；本报告所表述的所有观点准确反映了分析师本人的研究观点；本人薪酬的任何组成部分不曾与，不与，也将不会与本报告中的具体分析意见或观点直接或间接相关。

免责声明

信达证券股份有限公司(以下简称“信达证券”)具有中国证监会批复的证券投资咨询业务资格。本报告由信达证券制作并发布。

本报告是针对与信达证券签署服务协议的签约客户的专属研究产品，为该类客户进行投资决策时提供辅助和参考，双方对权利与义务均有严格约定。本报告仅提供给上述特定客户，并不面向公众发布。信达证券不会因接收人收到本报告而视其为本公司的当然客户。客户应当认识到有关本报告的电话、短信、邮件提示仅为研究观点的简要沟通，对本报告的参考使用须以本报告的完整版本为准。

本报告是基于信达证券认为可靠的已公开信息编制，但信达证券不保证所载信息的准确性和完整性。本报告所载的意见、评估及预测仅为本报告最初出具日的观点和判断，本报告所指的证券或投资标的的价格、价值及投资收入可能会出现不同程度的波动，涉及证券或投资标的的历史表现不应作为日后表现的保证。在不同时期，或因使用不同假设和标准，采用不同观点和分析方法，致使信达证券发出与本报告所载意见、评估及预测不一致的研究报告，对此信达证券可不发出特别通知。

在任何情况下，本报告中的信息或所表述的意见并不构成对任何人的投资建议，也没有考虑到客户特殊的投资目标、财务状况或需求。客户应考虑本报告中的任何意见或建议是否符合其特定状况，若有必要应寻求专家意见。本报告所载的资料、工具、意见及推测仅供参考，并非作为或被视为出售或购买证券或其他投资标的的邀请或向人做出邀请。

在法律允许的情况下，信达证券或其关联机构可能会持有报告中涉及的公司所发行的证券并进行交易，并可能会为这些公司正在提供或争取提供投资银行业务服务。

本报告版权仅为信达证券所有。未经信达证券书面同意，任何机构和个人不得以任何形式翻版、复制、发布、转发或引用本报告的任何部分。若信达证券以外的机构向其客户发放本报告，则由该机构独自为此发送行为负责，信达证券对此等行为不承担任何责任。本报告同时不构成信达证券向发送本报告的机构之客户提供的投资建议。

如未经信达证券授权，私自转载或者转发本报告，所引起的一切后果及法律责任由私自转载或转发者承担。信达证券将保留随时追究其法律责任的权利。

风险提示

证券市场是一个风险无时不在的市场。投资者在进行证券交易时存在赢利的可能，也存在亏损的风险。建议投资者应当充分深入地了解证券市场蕴含的各项风险并谨慎行事。

本报告中所述证券不一定能在所有的国家和地区向所有类型的投资者销售，投资者应当对本报告中的信息和意见进行独立评估，并应同时考量各自的投资目的、财务状况和特定需求，必要时就法律、商业、财务、税收等方面咨询专业顾问的意见。在任何情况下，信达证券不对任何人因使用本报告中的任何内容所引致的任何损失负任何责任，投资者需自行承担风险。

机构销售联系人

区域	姓名	办公电话	手机	邮箱
华北	袁 泉	010-63081270	13671072405	yuanq@cindasc.com
华北	张 华	010-63081254	13691304086	zhanghuac@cindasc.com
华北	饶婷婷	010-63081479	18211184073	raotingting@cindasc.com
华北	巩婷婷	010-63081128	13811821399	gongtingting@cindasc.com
华东	王莉本	021-61678592	18121125183	wangliben@cindasc.com
华东	文襄琳	021-63570071	13681810356	wenxianglin@cindasc.com
华东	洪 辰	021-61678568	13818525553	hongchen@cindasc.com
华南	刘 晟	0755-82465035	13825207216	liusheng@cindasc.com
华南	易耀华	0755-82497333	18680307697	yiyaohua@cindasc.com
国际	唐 蕾	010-63080945	18610350427	tanglei@cindasc.com
国际	王小乐	010-63081122	18301418636	wangxiaole@cindasc.com