

证券研究报告

金融工程与衍生品交易

融资融券日报

俞雪飞 金融工程高级分析师
执业编号: S1500510120003
联系电话: +86 10 83326567
邮箱: yuxuefei@cindasc.com

特别提示: 本报告所列事件投资组合是由信达证券研发中心事件选股策略模型生成, 由于模型本身的局限性及事件的复杂性, 其组合收益率有着较大的不确定性, 不构成对任何人的投资建议。

信达证券股份有限公司
CINDA SECURITIES CO.,LTD
北京市西城区闹市口大街9号院1号楼
邮编: 100031

融资融券每日投资参考

2017年6月13日

本期内容提要:

- 上一交易日, 沪深两市融资融券余额规模为 8671.49 亿元(+0.23%), 其中融资余额规模为 8625.28 亿元(+0.22%), 融券余额规模为 46.21 亿元(+2.39%)。从融资规模来看, 上一交易日沪深两市融资买入额为 332.61 亿元(-0.95%), 融资偿还额为 313.42 亿元(-11.25%)。
- 上一交易日, 市场指数中深证成指(-0.56%)表现最好, 创业板指(-1.15%)表现最弱; 从行业来看, 食品饮料(+1.14%)、家用电器(+0.78%)、汽车(+0.08%)、非银金融(-0.12%)、医药生物(-0.25%)等行业表现较好, 国防军工(-1.87%)、计算机(-1.86%)、电子(-1.69%)、机械设备(-1.63%)、通信(-1.44%)等行业表现较弱。
- 两融标的股票中, 涨幅前五名为: 罗顿发展(+10.03%)、卫星石化(+9.98%)、长城汽车(+8.71%)、模塑科技(+8.01%)和游久游戏(+5.76%); 跌幅前五名为: 东华能源(-7.2%)、光正集团(-5.88%)、中钢国际(-5.4%)、兆驰股份(-5.31%)和东华科技(-5.25%); 五日量比前五名为: 游久游戏(33.71)、深高速(6.9)、模塑科技(6.09)、苏宁云商(4.52)和长城汽车(4.19)。
- 上一交易日, 发生大宗交易的标的股票有片仔癀、康美药业、山西汾酒等 7 只。
- 今日共有 49 只标的股票停牌, 其中今日没有开始停牌股票, 今日复牌股票有浙数文化、上港集团、康缘药业等 3 只。
- 今日披露, 大股东增持标的股票有中南建设、滨江集团、海思科等 5 只, 大股东减持标的股票有浦发银行等 1 只。
- 今日披露, 共有 6 只标的股票涉及增发事件, 其中浦发银行、彩虹股份等 2 只发布董事会预案, 海亮股份、申达股份、兰石重装等 3 只股东大会通过, 浙江东方等 1 只为增发公告日, 没有股票涉及增发股份上市日。
- 今日披露, 共有 95 只标的股票涉及分红送转事件, 其中有隧道股份、高鸿股份等 2 只股东大会通过, 泸州老窖、大冶特钢、盐湖股份等 13 只为实施公告日, 华侨城 A、泸州老窖、大冶特钢等 68 只为股权登记日, 华兰生物、报喜鸟、成飞集成等 12 只为除权除息日。
- 今日共有中金岭南、锦富技术等 2 只标的股票发布业绩预告。
- 未来 7 个交易日共有众生药业、九州通、碧水源等 9 只标的股票涉及限售股解禁。

事件投资组合操作

- 今日建仓股票: 中金岭南(业绩预增)。
- 今日无拟平仓股票。
- 上一交易日组合收益率为-0.02%, 至 2017 年 6 月 12 日组合累计收益率为 100.1%, 分别超越上证综指、沪深 300 及创业板指 44.76、32.36 及 60.24 个百分点。

目录

一、上一交易日市场回顾.....	4
1. 融资融券规模及主要市场指数表现.....	4
2. 行业融资规模及指数表现.....	5
3. 标的 ETF 基金表现.....	6
4. 标的股票表现及融资规模.....	6
5. 标的股票大宗交易.....	9
二、今日标的股票事件提示.....	10
1. 标的股票停复牌.....	10
2. 大股东增减持标的股票.....	11
3. 标的股票增发.....	11
4. 标的股票分红送转.....	12
5. 发布相关业绩报告的标的股票.....	14
6. 标的股票限售股解禁.....	14
三、事件投资组合操作.....	15
1. 组合历史收益.....	15
2. 今日组合操作.....	16
3. 昨日组合操作回顾.....	16
4. 组合成分股.....	16

图表目录

图表 1: 近三月每日融资融券余额规模 (亿元)	4
图表 2: 近三月每日融资买入额及偿还额 (亿元)	4
图表 3: 近期主要市场指数涨跌幅 (%)	5
图表 4: 上一交易日两融标的股票分行业融资余额占流通市值比例及增速 (%)	5
图表 5: 申万行业上一交易日涨跌幅 (%)	6
图表 6: 融资融券 ETF 上一交易日涨跌幅 (%)	6
图表 7: 上一交易日涨跌幅排名前 20 标的股票	7
图表 8: 上一交易日五日量比排名前 20 标的股票	7
图表 9: 上一交易日金额流入率排名前 20 标的股票	8
图表 10: 上一交易日开盘、尾盘资金净流入排名前 20 标的股票.....	8
图表 11: 上一交易日融资余额占流通市值比例及增速排名前 10 标的股票.....	9
图表 12: 上一交易日发生大宗交易标的股票	9
图表 13: 复牌及停牌标的股票.....	10
图表 14: 大股东持股比例变动标的股票.....	11
图表 15: 未来七个交易日标的股票增发.....	11
图表 16: 未来七个交易日发生分红送转事件标的股票.....	12
图表 17: 今日发布相关业绩报告的标的股票	14
图表 18: 未来七个交易日标的股票限售解禁	14
图表 19: 组合历史收益曲线.....	15
图表 20: 组合今年以来收益曲线.....	15
图表 21: 组合历史收益对比.....	16
图表 22: 今日拟建仓股票	16

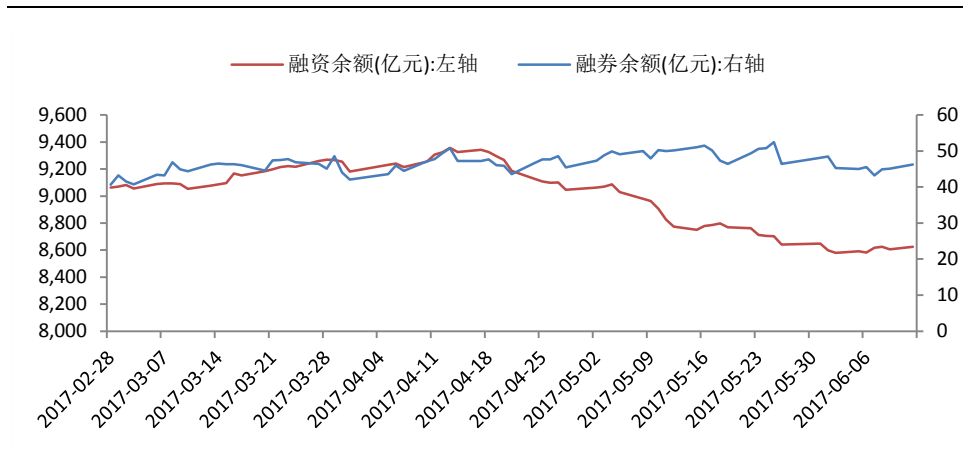
图表 23: 今日拟平仓股票.....	16
图表 24: 昨日建仓股票.....	16
图表 25: 昨日平仓股票.....	16
图表 26: 组合成分股.....	16

一、上一交易日市场回顾

1. 融资融券规模及主要市场指数表现

上一交易日，沪深两市融资融券余额规模为 8671.49 亿元(+0.23%)，其中融资余额规模为 8625.28 亿元(+0.22%)，融券余额规模为 46.21 亿元(+2.39%)。

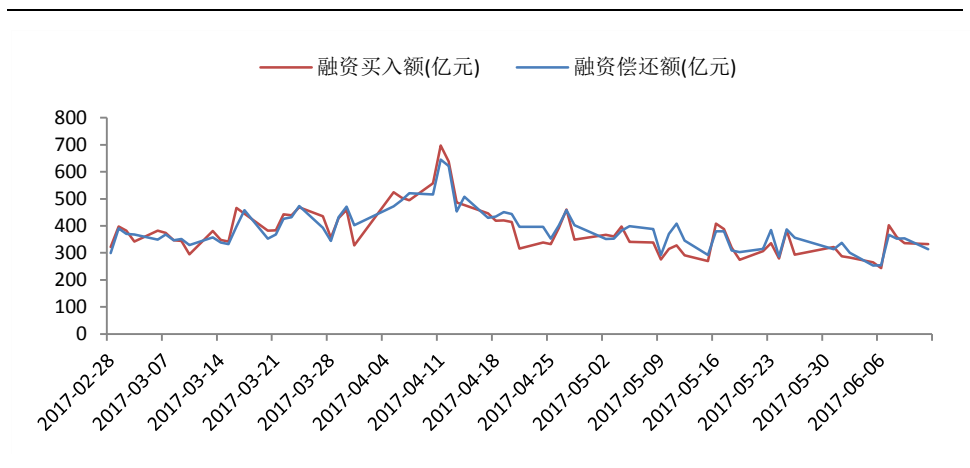
图表 1：近三月每日融资融券余额规模（亿元）



数据来源：wind、信达证券研发中心

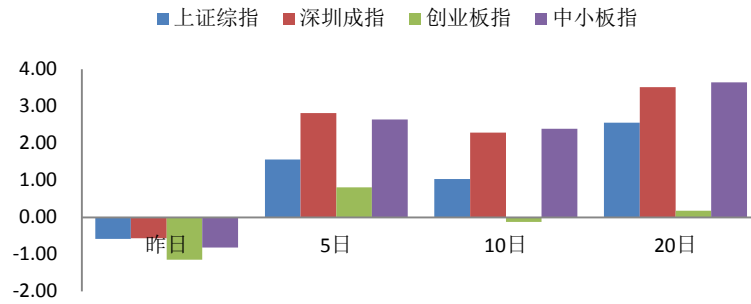
从融资规模来看，上一交易日沪深两市融资买入额为 332.61 亿元(-0.95%)，融资偿还额为 313.42 亿元(-11.25%)。

图表 2：近三月每日融资买入额及偿还额（亿元）



数据来源：wind、信达证券研发中心

上一交易日，市场指数中深证成指表现较好，下跌 0.56%，创业板指表现最弱，下跌 1.15%；从 5 日涨跌幅看，深证成指表现较好，上涨 2.82%，创业板指表现最弱，上涨 0.81%；从 10 日涨跌幅看，中小板指表现较好，上涨 2.39%，创业板指表现最弱，下跌 0.12%；从 20 日涨跌幅看，中小板指表现较好，上涨 3.65%，创业板指表现最弱，上涨 0.18%。

图表 3：近期主要市场指数涨跌幅（%）


数据来源：wind、信达证券研发中心

2. 行业融资规模及指数表现

上一交易日，从两融标的股票分行业融资余额占流通市值比例及增速来看，计算机(+1.7%)、传媒(+1.69%)、国防军工(+1.56%)等行业增速居前，医药生物(-0.24%)、农林牧渔(-0.48%)、汽车(-1.01%)等行业增速靠后。

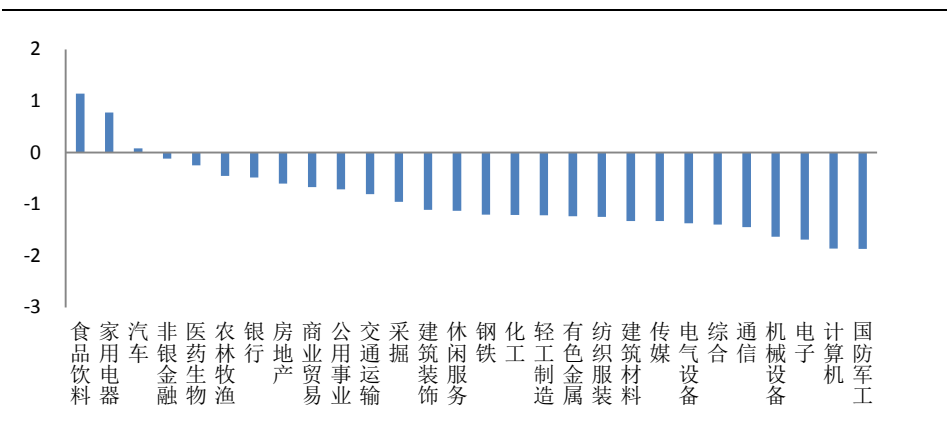
图表 4：上一交易日两融标的股票分行业融资余额占流通市值比例及增速（%）

序号	代码	行业	融资余额占流通市值比例(%)	占比增速(%)
1	801750.SI	计算机	5.69	1.70
2	801760.SI	传媒	6.80	1.69
3	801740.SI	国防军工	4.29	1.56
4	801050.SI	有色金属	5.79	1.40
5	801210.SI	休闲服务	2.21	1.33
6	801730.SI	电气设备	4.13	1.28
7	801080.SI	电子	5.09	1.26
8	801020.SI	采掘	0.85	1.25
9	801780.SI	银行	0.87	1.22
10	801890.SI	机械设备	3.85	1.10
11	801200.SI	商业贸易	5.29	0.94
12	801720.SI	建筑装饰	2.36	0.91
13	801130.SI	纺织服装	3.23	0.90
14	801230.SI	综合	8.68	0.81
15	801040.SI	钢铁	2.57	0.71
16	801120.SI	食品饮料	1.18	0.69
17	801710.SI	建筑材料	4.89	0.56
18	801170.SI	交通运输	2.09	0.42
19	801030.SI	化工	3.01	0.41
20	801790.SI	非银金融	2.35	0.25
21	801140.SI	轻工制造	6.17	0.21
22	801770.SI	通信	4.92	0.10
23	801160.SI	公用事业	2.66	0.08
24	801110.SI	家用电器	1.94	0.06
25	801180.SI	房地产	3.68	0.04
26	801150.SI	医药生物	2.91	-0.24
27	801010.SI	农林牧渔	3.45	-0.48
28	801880.SI	汽车	2.43	-1.01

数据来源: wind、信达证券研发中心

上一交易日,从行业板块涨跌幅来看,食品饮料(+1.14%)、家用电器(+0.78%)、汽车(+0.08%)、非银金融(-0.12%)、医药生物(-0.25%)等行业表现较好,国防军工(-1.87%)、计算机(-1.86%)、电子(-1.69%)、机械设备(-1.63%)、通信(-1.44%)等行业表现较弱。

图表 5: 申万行业上一交易日涨跌幅 (%)

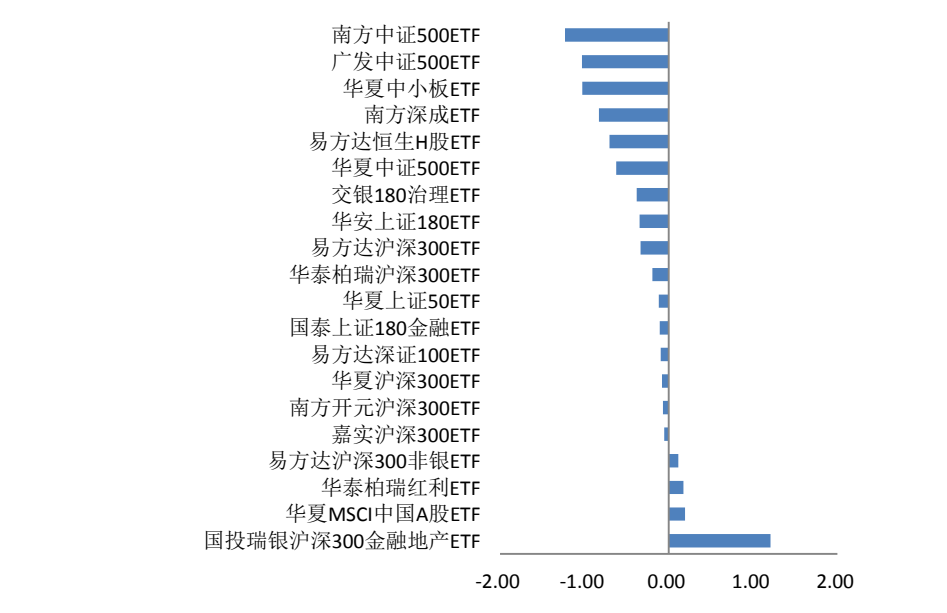


数据来源: wind、信达证券研发中心

3. 标的 ETF 基金表现

上一交易日,两融标的 ETF 基金中涨幅前三名为:国投瑞银沪深 300 金融地产 ETF (+1.21%)、华夏 MSCI 中国 A 股 ETF (+0.19%) 及华泰柏瑞红利 ETF (+0.18%);跌幅前三名为:南方中证 500ETF (-1.23%)、广发中证 500ETF (-1.03%) 及华夏中小板 ETF (-1.02%)。

图表 6: 融资融券 ETF 上一交易日涨跌幅 (%)



数据来源: wind、信达证券研发中心

4. 标的股票表现及融资规模

上一交易日,两融标的股票中,涨幅前五名为:罗顿发展(+10.03%)、卫星石化(+9.98%)、长城汽车(+8.71%)、模塑科技(+8.01%)和游久游戏(+5.76%);跌幅前五名为:东华能源(-7.2%)、光正集团(-5.88%)、中钢国际(-5.4%)、兆驰股份

(-5.31%) 和东华科技 (-5.25%)。

图表 7：上一交易日涨跌幅排名前 20 标的股票

排名	涨幅前 20				跌幅前 20			
	股票代码	股票简称	股价涨幅 (%)	五日量比	股票代码	股票简称	股价涨幅 (%)	五日量比
1	600209.SH	罗顿发展	10.03	2.34	002221.SZ	东华能源	-7.20	3.93
2	002648.SZ	卫星石化	9.98	3.60	002524.SZ	光正集团	-5.88	1.11
3	601633.SH	长城汽车	8.71	4.19	000928.SZ	中钢国际	-5.40	1.22
4	000700.SZ	模塑科技	8.01	6.09	002429.SZ	兆驰股份	-5.31	2.15
5	600652.SH	游久游戏	5.76	33.71	002140.SZ	东华科技	-5.25	0.74
6	600066.SH	宇通客车	5.54	2.96	300093.SZ	金刚玻璃	-5.14	0.88
7	000858.SZ	五粮液	5.10	1.57	600877.SH	中国嘉陵	-5.06	1.54
8	600548.SH	深高速	5.08	6.90	002571.SZ	德力股份	-5.00	1.02
9	601519.SH	大智慧	5.07	0.20	600160.SH	巨化股份	-4.69	1.75
10	002092.SZ	中泰化学	4.74	2.43	600149.SH	廊坊发展	-4.63	1.10
11	002024.SZ	苏宁云商	4.48	4.52	002005.SZ	德豪润达	-4.55	0.52
12	600612.SH	老凤祥	4.35	2.38	002268.SZ	卫士通	-4.51	1.78
13	000488.SZ	晨鸣纸业	4.31	2.09	002236.SZ	大华股份	-4.42	1.35
14	000651.SZ	格力电器	4.25	1.12	002577.SZ	雷柏科技	-4.42	1.08
15	600771.SH	广誉远	4.19	1.95	600335.SH	国机汽车	-4.33	0.97
16	002299.SZ	圣农发展	4.15	2.57	002148.SZ	北纬通信	-4.26	0.75
17	000002.SZ	万科 A	3.98	2.43	600661.SH	新南洋	-4.21	1.34
18	601231.SH	环旭电子	3.93	1.05	002467.SZ	二六三	-4.17	2.59
19	002262.SZ	恩华药业	3.89	2.42	603169.SH	兰石重装	-4.12	0.54
20	600582.SH	天地科技	3.75	2.33	300212.SZ	易华录	-4.10	1.04

数据来源：wind、信达证券研发中心

上一交易日，标的股票五日量比前五名为：游久游戏 (33.71)、深高速 (6.9)、模塑科技 (6.09)、苏宁云商 (4.52) 和长城汽车 (4.19)。

图表 8：上一交易日五日量比排名前 20 标的股票

排名	五日量比前 20			
	股票代码	股票简称	股价涨幅 (%)	五日量比
1	600652.SH	游久游戏	5.76	33.71
2	600548.SH	深高速	5.08	6.90
3	000700.SZ	模塑科技	8.01	6.09
4	002024.SZ	苏宁云商	4.48	4.52
5	601633.SH	长城汽车	8.71	4.19
6	600251.SH	冠农股份	3.65	4.18
7	002221.SZ	东华能源	-7.20	3.93
8	002648.SZ	卫星石化	9.98	3.60
9	002439.SZ	启明星辰	-1.05	2.98
10	600066.SH	宇通客车	5.54	2.96
11	000712.SZ	锦龙股份	2.57	2.63
12	002467.SZ	二六三	-4.17	2.59
13	002299.SZ	圣农发展	4.15	2.57

14	002092.SZ	中泰化学	4.74	2.43
15	000002.SZ	万科A	3.98	2.43
16	002262.SZ	恩华药业	3.89	2.42
17	000830.SZ	鲁西化工	1.61	2.42
18	000876.SZ	新希望	1.38	2.41
19	600718.SH	东软集团	3.43	2.38
20	600612.SH	老凤祥	4.35	2.38

数据来源: wind、信达证券研发中心

上一交易日,两融标的券中金额流入率最高的前五名是:恩华药业(38.36%)、福星股份(36.13%)、国投电力(32.38%)、温氏股份(30.55%)、太阳纸业(27.87%)。

图表 9: 上一交易日金额流入率排名前 20 标的股票

排名	股票代码	股票简称	股价涨幅 (%)	金额流入率 (%)	净流入资金 (百万)
1	002262.SZ	恩华药业	3.89	38.36	35.13
2	000926.SZ	福星股份	1.72	36.13	70.07
3	600886.SH	国投电力	1.12	32.38	136.83
4	300498.SZ	温氏股份	1.88	30.55	80.11
5	002078.SZ	太阳纸业	3.57	27.87	64.64
6	600066.SH	宇通客车	5.54	27.53	248.43
7	600110.SH	诺德股份	2.45	26.83	100.97
8	600011.SH	华能国际	3.01	26.21	52.14
9	000596.SZ	古井贡酒	1.64	25.28	44.29
10	600702.SH	沱牌舍得	2.24	25.27	47.51
11	002024.SZ	苏宁云商	4.48	25.18	359.00
12	002092.SZ	中泰化学	4.74	24.78	102.36
13	002701.SZ	奥瑞金	0.45	24.59	24.25
14	600511.SH	国药股份	2.13	24.36	64.72
15	300355.SZ	蒙草生态	3.21	23.95	110.11
16	600085.SH	同仁堂	2.26	23.68	125.22
17	000488.SZ	晨鸣纸业	4.31	23.51	127.84
18	601601.SH	中国太保	2.03	22.68	242.77
19	000700.SZ	模塑科技	8.01	22.37	30.35
20	600376.SH	首开股份	0.96	22.30	48.28

数据来源: wind、信达证券研发中心

上一交易日,两融标的券中开盘金额流入率最高的前五名是:国投电力(22.61%)、江苏银行(20.26%)、华润双鹤(18.15%)、中国太保(16.94%)、太阳纸业(15.82%);尾盘金额流入率最高的前五名是:嘉化能源(27.03%)、美都能源(15.06%)、格力电器(14.2%)、中化国际(13.15%)、宜华生活(12.39%)。

图表 10: 上一交易日开盘、尾盘资金净流入排名前 20 标的股票

排名	开盘净流入资金					尾盘净流入资金				
	股票代码	股票简称	股价涨幅 (%)	金额流入率 (%)	净流入资金(百万)	股票代码	股票简称	股价涨幅 (%)	金额流入率 (%)	净流入资金(百万)
1	600886.SH	国投电力	1.12	22.61	95.55	600273.SH	嘉化能源	1.29	27.03	49.05
2	600919.SH	江苏银行	-0.64	20.26	76.33	600175.SH	美都能源	-0.48	15.06	9.81
3	600062.SH	华润双鹤	1.91	18.15	49.97	000651.SZ	格力电器	4.25	14.20	517.60
4	601601.SH	中国太保	2.03	16.94	181.37	600500.SH	中化国际	-1.65	13.15	27.25
5	002078.SZ	太阳纸业	3.57	15.82	37.11	600978.SH	宜华生活	-0.69	12.39	8.91

6	600702.SH	沱牌舍得	2.24	15.75	29.60	601928.SH	凤凰传媒	-0.62	9.37	4.97
7	600029.SH	南方航空	0.67	14.97	81.39	000961.SZ	中南建设	0.45	9.31	16.43
8	603369.SH	今世缘	2.07	12.51	20.05	000926.SZ	福星股份	1.72	7.92	15.58
9	600023.SH	浙能电力	0.53	12.17	11.28	600011.SH	华能国际	3.01	7.89	15.72
10	600600.SH	青岛啤酒	-1.05	12.04	24.48	000700.SZ	模塑科技	8.01	7.85	10.84
11	600006.SH	东风汽车	-0.18	11.60	4.91	600702.SH	沱牌舍得	2.24	7.73	14.54
12	601985.SH	中国核电	0.38	11.28	81.49	002262.SZ	恩华药业	3.89	7.65	7.18
13	000596.SZ	古井贡酒	1.64	11.27	19.89	600208.SH	新湖中宝	-0.21	7.42	12.28
14	600197.SH	伊力特	1.95	11.05	19.65	600157.SH	永泰能源	-0.85	7.36	2.32
15	002275.SZ	桂林三金	-1.14	10.97	2.76	300002.SZ	神州泰岳	-0.84	7.35	5.38
16	600543.SH	莫高股份	0.70	10.84	6.46	600893.SH	中航动力	0.63	6.98	25.19
17	601168.SH	西部矿业	2.44	10.59	23.04	600770.SH	综艺股份	-0.80	6.97	3.57
18	600332.SH	白云山	1.25	10.49	32.02	600614.SH	鹏起科技	-1.69	6.92	4.91
19	600642.SH	申能股份	0.32	10.49	8.92	000566.SZ	海南海药	-0.76	6.86	19.52
20	000418.SZ	小天鹅A	-0.28	10.21	10.43	601628.SH	中国人寿	1.90	5.94	44.46

数据来源: wind、信达证券研发中心。

上一交易日,两融标的股票中融资余额占流通市值比例前十名为金刚玻璃(28.14%)、全柴动力(22.43%)、华平股份(22.29%)等,融资余额占流通市值比例增速前十名为深高速(+46.7%)、长城影视(+14.47%)、五粮液(+12.88%)等。

图表 11: 上一交易日融资余额占流通市值比例及增速排名前 10 标的股票

排名	占比前 10			增速前 10		
	股票代码	股票简称	融资余额占流通市值比例 (%)	股票代码	股票简称	占比增速 (%)
1	300093.SZ	金刚玻璃	28.14	600548.SH	深高速	46.70
2	600218.SH	全柴动力	22.43	002071.SZ	长城影视	14.47
3	300074.SZ	华平股份	22.29	000858.SZ	五粮液	12.88
4	300077.SZ	国民技术	20.87	002475.SZ	立讯精密	10.12
5	300157.SZ	恒泰艾普	20.32	000726.SZ	鲁泰 A	9.66
6	002148.SZ	北纬通信	19.03	002221.SZ	东华能源	9.49
7	002476.SZ	宝莫股份	18.63	002236.SZ	大华股份	9.47
8	300128.SZ	锦富技术	18.61	600516.SH	方大炭素	9.07
9	000790.SZ	泰合健康	18.42	002561.SZ	徐家汇	8.30
10	600692.SH	亚通股份	18.41	600612.SH	老凤祥	8.27

数据来源: wind、信达证券研发中心

5. 标的股票大宗交易

上一交易日,发生大宗交易的标的股票有片仔癀、康美药业、山西汾酒等 7 只。

图表 12: 上一交易日发生大宗交易标的股票

编号	股票代码	股票简称	成交价	前一交易日收盘价	折价率 (%)	当日收盘价	成交量(万股/份/张)	成交额(万元)
1	600436.SH	片仔癀	54.60	56.30	-3.02	56.40	40.00	2184.00
2	600518.SH	康美药业	22.24	21.73	2.35	22.24	83.75	1862.60
3	600809.SH	山西汾酒	31.30	34.29	-8.72	35.14	7.50	234.75
4	600435.SH	北方导航	13.90	14.22	-2.25	13.98	188.00	2613.20
5	000022.SZ	深赤湾 A	26.85	27.03	-0.67	26.85	132.27	3551.45

6	000028.SZ	国药一致	77.68	77.20	0.62	77.68	70.00	5437.60
7	000712.SZ	锦龙股份	14.03	15.59	-10.01	15.99	96.43	1352.98

数据来源: wind、信达证券研发中心

二、今日标的股票事件提示

1. 标的股票停复牌

今日共有 49 只标的股票停牌，其中今日没有开始停牌股票，今日复牌股票有浙数文化、上港集团、康缘药业等 3 只。

图表 13: 复牌及停牌标的股票

序号	股票代码	股票简称	交易状态	停牌起始日	连停天数	期间指数涨跌幅(%)	涉及事件
1	600633.SH	浙数文化	复牌	2017-06-12	1	-0.59	重要事项未公告
2	600018.SH	上港集团	复牌	2017-06-08	5	-0.01	重要事项未公告
3	600557.SH	康缘药业	复牌	2017-06-06	7	1.56	重要事项未公告
4	600739.SH	辽宁成大	停牌	2017-06-12	1	-0.59	重要事项未公告
5	600797.SH	浙大网新	停牌	2017-06-08	5	-0.01	重要事项未公告
6	600654.SH	中安消	停牌	2017-06-07	6	1.22	重要事项未公告
7	600648.SH	外高桥	停牌	2017-06-06	7	1.56	重要事项未公告
8	600795.SH	国电电力	停牌	2017-06-05	8	1.11	重要事项未公告
9	601088.SH	中国神华	停牌	2017-06-05	8	1.11	重要事项未公告
10	002151.SZ	北斗星通	停牌	2017-06-01	12	0.73	重大事项
11	600193.SH	创兴资源	停牌	2017-06-01	12	0.73	重大资产重组
12	601989.SH	中国重工	停牌	2017-05-31	13	0.96	重大事项
13	601919.SH	中远海控	停牌	2017-05-17	27	0.86	重大资产重组
14	600460.SH	士兰微	停牌	2017-05-12	32	2.56	重大资产重组
15	000503.SZ	海虹控股	停牌	2017-05-11	33	2.85	重大资产重组
16	600289.SH	亿阳信通	停牌	2017-05-10	34	1.93	重要事项未公告
17	600653.SH	中华控股	停牌	2017-05-08	36	1.19	重大资产重组
18	000656.SZ	金科股份	停牌	2017-05-05	39	0.40	重大资产重组
19	000099.SZ	中信海直	停牌	2017-05-04	40	0.14	重大资产重组
20	002070.SZ	*ST 众和	停牌	2017-05-02	42	-0.47	实施退市风险警示
21	601872.SH	招商轮船	停牌	2017-05-02	42	-0.47	重要事项未公告
22	002399.SZ	海普瑞	停牌	2017-04-28	46	-0.39	重大事项
23	000887.SZ	中鼎股份	停牌	2017-04-27	47	-0.03	重大资产重组
24	600318.SH	新力金融	停牌	2017-04-27	47	-0.03	公司申请停牌对相关事项进行核查
25	000506.SZ	中润资源	停牌	2017-04-25	49	0.33	重大资产重组
26	600568.SH	中珠医疗	停牌	2017-04-25	49	0.33	重大资产重组
27	601717.SH	郑煤机	停牌	2017-04-24	50	-1.05	重大资产重组
28	000100.SZ	TCL 集团	停牌	2017-04-21	53	-1.02	重大事项
29	002252.SZ	上海莱士	停牌	2017-04-21	53	-1.02	重大事项
30	600100.SH	同方股份	停牌	2017-04-21	53	-1.02	重大资产重组
31	300168.SZ	万达信息	停牌	2017-04-20	54	-0.97	重大事项
32	601608.SH	中信重工	停牌	2017-04-19	55	-1.78	重要事项未公告
33	300104.SZ	乐视网	停牌	2017-04-17	57	-3.27	重大资产重组

34	600643.SH	爱建集团	停牌	2017-04-17	57	-3.27	重大资产重组
35	002642.SZ	荣之联	停牌	2017-04-10	64	-4.46	重大事项
36	600050.SH	中国联通	停牌	2017-04-05	69	-2.56	重要事项未公告
37	600609.SH	金杯汽车	停牌	2017-03-20	85	-3.01	重大资产重组
38	002128.SZ	露天煤业	停牌	2017-03-17	88	-3.95	重大资产重组
39	600277.SH	亿利洁能	停牌	2017-03-06	99	-2.44	重大资产重组
40	600490.SH	鹏欣资源	停牌	2017-02-21	112	-3.09	重大资产重组
41	002049.SZ	紫光国芯	停牌	2017-02-20	113	-1.94	重大资产重组
42	600387.SH	海越股份	停牌	2017-02-08	125	-0.42	重大资产重组
43	600559.SH	老白干酒	停牌	2017-01-23	141	0.54	重大资产重组
44	300315.SZ	掌趣科技	停牌	2017-01-19	145	0.86	重大资产重组
45	600146.SH	商赢环球	停牌	2017-01-05	159	-0.60	重大资产重组
46	600485.SH	信威集团	停牌	2016-12-26	169	0.96	重大资产重组
47	600655.SH	豫园商城	停牌	2016-12-20	175	0.70	重大资产重组
48	300065.SZ	海兰信	停牌	2016-12-08	187	-2.56	重大资产重组
49	600673.SH	东阳光科	停牌	2016-11-15	210	-2.20	重大资产重组
50	002025.SZ	航天电器	停牌	2016-09-12	274	1.98	重大资产重组
51	300088.SZ	长信科技	停牌	2016-09-12	274	1.98	重大资产重组
52	002129.SZ	中环股份	停牌	2016-04-25	414	6.10	重大事项

数据来源: wind、信达证券研发中心。

注: 期间指数涨跌幅指的是停牌期间上证指数涨跌幅。

2. 大股东增减持标的股票

今日披露, 大股东增持标的股票有中南建设、滨江集团、海思科等 5 只, 大股东减持标的股票有浦发银行等 1 只。

图表 14: 大股东持股比例变动标的股票

编号	股票代码	股票简称	公告日期	变动截止日期	变动方向	变动数量占流通股比 (%)	通过大宗交易变动比例 (%)	变动后持股比例 (%)	交易平均价	变动期间股票均价	前涨跌幅 (%)
1	000961.SZ	中南建设	2017/6/13	2017/6/12	增持	2.88	0.00		6.84		0.45
2	002244.SZ	滨江集团	2017/6/13	2017/6/12	增持	0.10	0.00			7.18	-0.28
3	002653.SZ	海思科	2017/6/13	2017/6/12	增持	0.02	0.00	5.78	12.45	12.59	-2.04
4	600110.SH	诺德股份	2017/6/13	2017/6/12	增持	0.02	0.00	0.02	12.58	12.41	2.45
5	600273.SH	嘉化能源	2017/6/13	2017/6/12	增持	0.74	0.00	44.51	9.37	9.34	1.29
6	600000.SH	浦发银行	2017/6/13	2017/5/31	减持	0.02	0.00	0.09		14.47	-1.16

数据来源: wind、信达证券研发中心

3. 标的股票增发

今日披露, 共有 6 只标的股票涉及增发事件, 其中浦发银行、彩虹股份等 2 只发布董事会预案, 海亮股份、申达股份、兰石重装等 3 只股东大会通过, 浙江东方等 1 只为增发公告日, 没有股票涉及增发股份上市日。

图表 15: 未来七个交易日标的股票增发

序号	股票代码	股票简称	时间	事件	事件价格	增发方式	前收盘价	前涨跌幅 (%)
1	600120.SH	浙江东方	2017-06-13	增发公告日	16.91	定向	25.12	-1.99
2	002203.SZ	海亮股份	2017-06-13	股东大会通过		定向	7.55	-2.71
3	600626.SH	申达股份	2017-06-13	股东大会通过		定向	9.29	-2.93

4	603169.SH	兰石重装	2017-06-13	股东大会通过	11.73	定向	13.27	-4.12
5	600000.SH	浦发银行	2017-06-13	董事会预案		定向	12.78	-1.16
6	600707.SH	彩虹股份	2017-06-13	董事会预案		定向	8.18	-3.42

数据来源: wind、信达证券研发中心

4. 标的股票分红送转

今日披露,共有 95 只标的股票涉及分红送转事件,其中有隧道股份、高鸿股份等 2 只股东大会通过,泸州老窖、大冶特钢、盐湖股份等 13 只为实施公告日,华侨城 A、泸州老窖、大冶特钢等 68 只为股权登记日,华兰生物、报喜鸟、成飞集成等 12 只为除权除息日。

图表 16: 未来七个交易日发生分红送转事件标的股票

序号	股票代码	股票简称	时间	是否分红	每股股利(税前)	事件	前收盘价(元)	前涨跌幅(%)	股息率(%)	每股红股及转增股本
1	000069.SZ	华侨城 A	2017/6/15	是	0.10	股权登记日	9.50	2.04	1.05	
2	000568.SZ	泸州老窖	2017/6/13	是	0.96	实施公告日	51.02	2.35	1.88	
3	000708.SZ	大冶特钢	2017/6/13	是	0.20	实施公告日	11.17	-0.27	1.79	
4	000792.SZ	盐湖股份	2017/6/13	是	0.02	实施公告日	13.98	-2.10	0.14	0.50
5	000887.SZ	中鼎股份	2017/6/13	是	0.10	实施公告日	22.19	0.00	0.45	
6	002252.SZ	上海莱士	2017/6/13	是	0.03	实施公告日	20.27	0.00	0.15	
7	002476.SZ	宝莫股份	2017/6/13	是	0.03	实施公告日	7.19	-1.24	0.42	
8	300170.SZ	汉得信息	2017/6/13	是	0.05	实施公告日	9.89	-2.75	0.51	
9	600161.SH	天坛生物	2017/6/13	是	0.30	实施公告日	47.95	-0.75	0.63	0.30
10	600585.SH	海螺水泥	2017/6/13	是	0.50	实施公告日	22.07	0.27	2.27	
11	600790.SH	轻纺城	2017/6/13	是	0.10	实施公告日	6.83	-1.01	1.46	
12	600855.SH	航天长峰	2017/6/13	是	0.05	实施公告日	18.70	-1.58	0.28	
13	603001.SH	奥康国际	2017/6/13	是	0.60	实施公告日	19.16	-1.54	3.13	
14	000623.SZ	吉林敖东	2017/6/13	是	0.30	实施公告日	29.09	-1.36	1.03	0.30
15	002244.SZ	滨江集团	2017/6/16	是	0.07	股权登记日	7.21	-0.28	0.94	
16	600007.SH	中国国贸	2017/6/16	是	0.30	股权登记日	20.83	0.10	1.44	
17	000151.SZ	中成股份	2017/6/16	是	0.30	股权登记日	20.04	-0.35	1.50	
18	000166.SZ	申万宏源	2017/6/15	是	0.10	股权登记日	5.61	-1.92	1.78	
19	000402.SZ	金融街	2017/6/15	是	0.40	股权登记日	12.09	-0.90	3.31	
20	000488.SZ	晨鸣纸业	2017/6/15	是	0.60	股权登记日	12.84	4.31	4.67	
21	000650.SZ	仁和药业	2017/6/15	是	0.10	股权登记日	5.84	-1.02	1.71	
22	000768.SZ	中航飞机	2017/6/15	是	0.05	股权登记日	17.39	-3.07	0.29	
23	000915.SZ	山大华特	2017/6/15	是	0.15	股权登记日	50.01	1.48	0.30	0.30
24	002004.SZ	华邦健康	2017/6/15	是	0.15	股权登记日	8.05	-0.62	1.86	
25	002030.SZ	达安基因	2017/6/15	是	0.05	股权登记日	19.35	-2.91	0.23	
26	002106.SZ	莱宝高科	2017/6/15	是	0.10	股权登记日	9.82	-2.58	1.02	
27	002304.SZ	洋河股份	2017/6/15	是	2.10	股权登记日	91.50	2.90	2.30	
28	002396.SZ	星网锐捷	2017/6/15	是	0.10	股权登记日	18.06	0.95	0.55	
29	002673.SZ	西部证券	2017/6/15	是	0.11	股权登记日	13.64	-0.15	0.81	
30	300003.SZ	乐普医疗	2017/6/15	是	0.10	股权登记日	20.35	-0.63	0.48	
31	300191.SZ	潜能恒信	2017/6/15	是	0.01	股权登记日	26.89	2.01	0.04	
32	300251.SZ	光线传媒	2017/6/15	是	0.04	股权登记日	8.34	0.12	0.48	

33	300355.SZ	蒙草生态	2017/6/15	是	0.06	股权登记日	14.81	3.21	0.41	0.60
34	600079.SH	人福医药	2017/6/15	是	0.11	股权登记日	19.03	-0.37	0.58	
35	600104.SH	上汽集团	2017/6/15	是	1.65	股权登记日	31.25	1.00	5.28	
36	600292.SH	远达环保	2017/6/15	是	0.06	股权登记日	11.55	-0.86	0.52	
37	600300.SH	维维股份	2017/6/15	是	0.02	股权登记日	5.68	-1.39	0.35	
38	600458.SH	时代新材	2017/6/15	是	0.10	股权登记日	10.72	-2.72	0.93	
39	600572.SH	康恩贝	2017/6/15	是	0.12	股权登记日	6.81	-0.29	1.76	
40	600895.SH	张江高科	2017/6/15	是	0.15	股权登记日	16.33	-1.63	0.92	
41	601018.SH	宁波港	2017/6/15	是	0.07	股权登记日	5.65	-0.35	1.20	
42	601179.SH	中国西电	2017/6/15	是	0.10	股权登记日	5.50	-0.36	1.82	
43	601628.SH	中国人寿	2017/6/15	是	0.24	股权登记日	29.00	1.90	0.83	
44	601668.SH	中国建筑	2017/6/15	是	0.22	股权登记日	9.88	0.20	2.18	
45	601808.SH	中海油服	2017/6/15	是	0.05	股权登记日	11.41	-0.17	0.44	
46	601888.SH	中国国旅	2017/6/15	是	1.00	股权登记日	58.73	-1.09	1.70	1.00
47	000665.SZ	湖北广电	2017/6/15	是	0.08	股权登记日	11.77	-2.08	0.68	
48	000828.SZ	东莞控股	2017/6/14	是	0.30	股权登记日	12.37	-0.08	2.43	
49	002128.SZ	露天煤业	2017/6/14	是	0.30	股权登记日	9.00	0.00	3.33	
50	002221.SZ	东华能源	2017/6/14	是	0.05	股权登记日	10.06	-7.20	0.50	
51	002646.SZ	青青稞酒	2017/6/14	是	0.17	股权登记日	17.55	0.46	0.97	
52	600023.SH	浙能电力	2017/6/14	是	0.23	股权登记日	5.72	0.53	4.02	
53	600064.SH	南京高科	2017/6/14	是	0.40	股权登记日	15.11	-0.66	2.65	
54	600118.SH	中国卫星	2017/6/14	是	0.11	股权登记日	26.48	-2.86	0.42	
55	600256.SH	广汇能源	2017/6/14	是	0.03	股权登记日	4.08	-1.45	0.74	
56	600389.SH	江山股份	2017/6/14	是	0.05	股权登记日	15.49	-2.39	0.34	
57	600416.SH	湘电股份	2017/6/14	是	0.05	股权登记日	12.47	-2.43	0.40	
58	600535.SH	天士力	2017/6/14	是	0.56	股权登记日	40.91	1.74	1.37	
59	600557.SH	康缘药业	2017/6/14	是	0.06	股权登记日	15.44	0.00	0.39	
60	600894.SH	广日股份	2017/6/14	是	0.38	股权登记日	11.92	-0.67	3.19	
61	601789.SH	宁波建工	2017/6/14	是	0.07	股权登记日	4.85	-1.22	1.44	
62	000413.SZ	东旭光电	2017/6/14	是	0.07	股权登记日	10.13	1.30	0.69	
63	002029.SZ	七匹狼	2017/6/13	是	0.10	股权登记日	9.64	-1.23	1.04	
64	002049.SZ	紫光国芯	2017/6/13	是	0.06	股权登记日	30.88	0.00	0.18	
65	002081.SZ	金螳螂	2017/6/13	是	0.15	股权登记日	10.48	-0.29	1.43	
66	002095.SZ	生意宝	2017/6/13	是	0.05	股权登记日	33.43	-0.62	0.15	
67	002313.SZ	日海通讯	2017/6/13	是	0.03	股权登记日	19.95	-1.24	0.15	
68	300027.SZ	华谊兄弟	2017/6/13	是	0.03	股权登记日	8.00	-1.48	0.38	
69	600017.SH	日照港	2017/6/13	是	0.01	股权登记日	4.35	-0.46	0.23	
70	600019.SH	宝钢股份	2017/6/13	是	0.21	股权登记日	6.46	-0.46	3.25	
71	600036.SH	招商银行	2017/6/13	是	0.74	股权登记日	22.84	-0.31	3.24	
72	600056.SH	中国医药	2017/6/13	是	0.27	股权登记日	26.08	1.56	1.02	
73	600066.SH	宇通客车	2017/6/13	是	1.00	股权登记日	22.87	5.54	4.37	
74	600499.SH	科达洁能	2017/6/13	是	0.08	股权登记日	7.48	-2.22	1.07	
75	600521.SH	华海药业	2017/6/13	是	0.18	股权登记日	20.13	0.25	0.89	
76	600583.SH	海油工程	2017/6/13	是	0.10	股权登记日	6.47	-0.61	1.55	
77	600663.SH	陆家嘴	2017/6/13	是	0.39	股权登记日	23.38	0.52	1.69	
78	601139.SH	深圳燃气	2017/6/13	是	0.11	股权登记日	8.56	-0.70	1.23	

79	601166.SH	兴业银行	2017/6/13	是	0.61	股权登记日	16.62	0.00	3.67	
80	601997.SH	贵阳银行	2017/6/13	是	0.26	股权登记日	15.75	-0.19	1.65	
81	600626.SH	申达股份	2017/6/13	是		股权登记日	9.29	-2.93		
82	600820.SH	隧道股份	2017/6/13	是		股东大会通过	9.83	-1.01		
83	000851.SZ	高鸿股份	2017/6/13	是	0.02	股东大会通过	8.70	-1.81	0.23	
84	002007.SZ	华兰生物	2017/6/13	是	0.40	除权除息日	36.38	-1.03	1.10	
85	002154.SZ	报喜鸟	2017/6/13	是	0.01	除权除息日	3.70	-1.60	0.25	
86	002190.SZ	成飞集成	2017/6/13	是	0.12	除权除息日	25.05	-2.15	0.48	
87	002292.SZ	奥飞娱乐	2017/6/13	是	0.04	除权除息日	15.53	-0.51	0.26	
88	002371.SZ	北方华创	2017/6/13	是	0.02	除权除息日	25.02	-3.40	0.09	
89	002437.SZ	誉衡药业	2017/6/13	是	0.05	除权除息日	6.75	-1.46	0.74	
90	002579.SZ	中京电子	2017/6/13	是	0.10	除权除息日	10.56	-2.22	0.95	
91	600158.SH	中体产业	2017/6/13	是	0.02	除权除息日	15.22	-2.50	0.14	
92	600340.SH	华夏幸福	2017/6/13	是	0.66	除权除息日	35.60	-0.92	1.85	
93	600373.SH	中文传媒	2017/6/13	是	0.12	除权除息日	20.78	-0.91	0.58	
94	600750.SH	江中药业	2017/6/13	是	0.40	除权除息日	34.94	0.09	1.14	
95	601238.SH	广汽集团	2017/6/13	是	0.22	除权除息日	27.32	0.44	0.81	

数据来源: wind、信达证券研发中心

5. 发布相关业绩报告的标的股票

今日共有中金岭南、锦富技术等 2 只标的股票发布业绩预告。

图表 17: 今日发布相关业绩报告的标的股票

序号	股票代码	股票简称	报告类型	业绩预告类型	同比增长(%)	前收盘价	前涨跌幅(%)
1	000060.SZ	中金岭南	半年度预告	预增	1277.78	9.89	-1.10
2	300128.SZ	锦富技术	半年度预告	扭亏	139.05	7.53	-1.57

数据来源: wind、信达证券研发中心

6. 标的股票限售股解禁

未来 7 个交易日共有众生药业、九州通、碧水源等 9 只标的股票涉及限售股解禁。

图表 18: 未来七个交易日标的股票限售解禁

序号	股票代码	股票简称	解禁时间	解禁数量(万股)	占解禁前 A 股流通股比	流通股份类型	前收盘价	前涨跌幅(%)
1	002317.SZ	众生药业	2017/6/15	434.04	0.53	60.97	12.08	-1.95
2	600998.SH	九州通	2017/6/15	204.93	0.12	99.16	19.97	0.60
3	300070.SZ	碧水源	2017/6/16	788.55	0.25	59.86	19.55	1.09
4	600711.SH	盛屯矿业	2017/6/16	4030.50	2.69	100	6.13	-2.23
5	002005.SZ	德豪润达	2017/6/19	23000.00	16.47	100	4.62	-4.55
6	002022.SZ	科华生物	2017/6/19	4048.91	7.90	82.06	17.41	-2.57
7	002277.SZ	友阿股份	2017/6/20	28436.00	20.07	100	6.17	-1.75
8	600807.SH	天业股份	2017/6/20	21087.24	23.84	97.6	8.93	-2.83
9	600048.SH	保利地产	2017/6/20	97680.11	8.24	98.97	9.68	0.00

数据来源: wind、信达证券研发中心

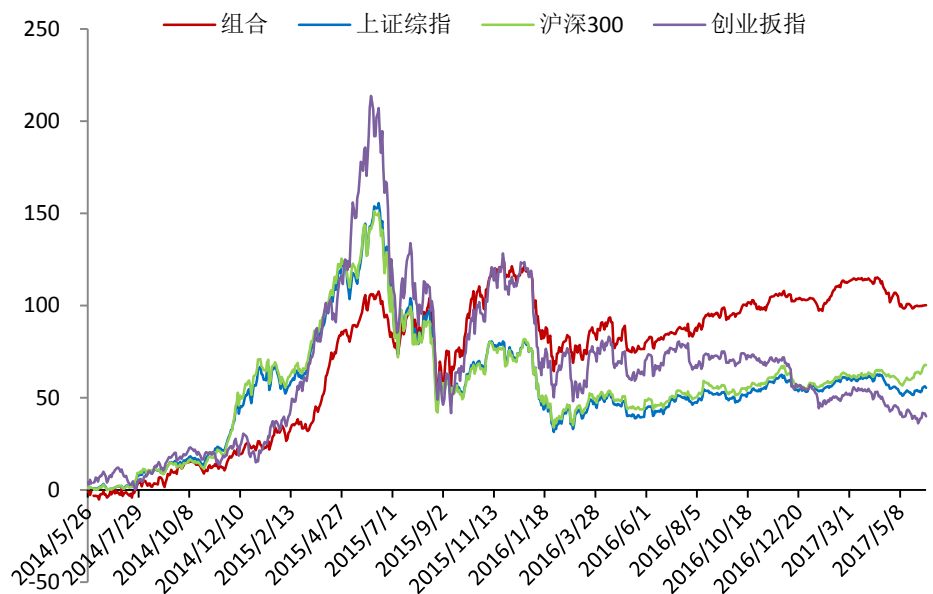
三、事件投资组合操作

说明：本事件投资组合是由信达证券事件选股模型针对本报告第一、第二部分事件内容筛选而形成。组合单只股票权重按总资产 3% 计，开始日期为 2014 年 5 月 23 日，不考虑交易费用，每日盘前制定当日投资操作，股票买入与卖出的价格按当日均价执行。

1. 组合历史收益

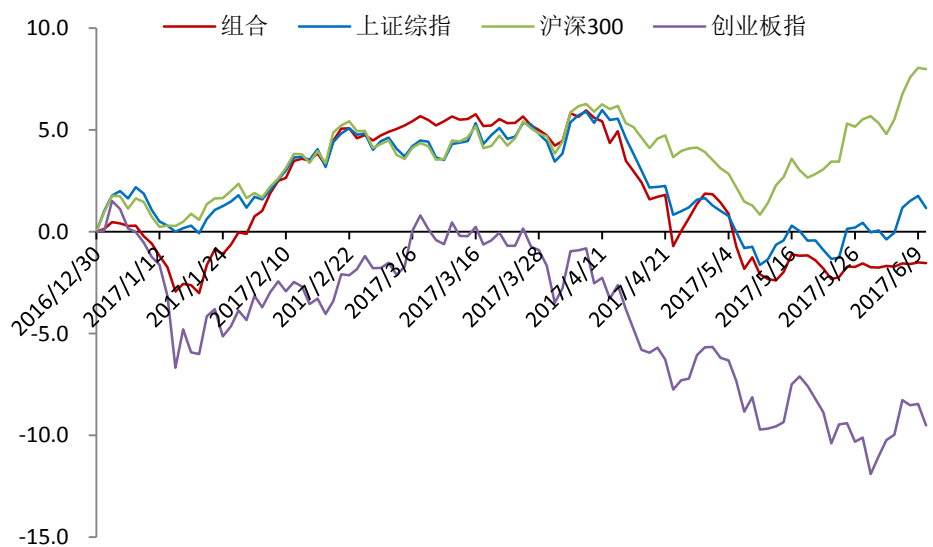
上一交易日组合收益率为-0.02%，至 2017 年 6 月 12 日组合累计收益率为 100.1%，分别超越上证综指、沪深 300 及创业板指 44.76、32.36 及 60.24 个百分点。

图表 19：组合历史收益曲线



数据来源：wind、信达证券研发中心

图表 20：组合今年以来收益曲线



数据来源: wind、信达证券研发中心

图表 21: 组合历史收益对比

收益率	近一周%	近一月%	近三月%	近六月%	近一年%	今年以来%
组合	0.15	-0.29	-6.65	-2.90	9.30	-1.54
上证综指	1.11	1.99	-3.16	-2.56	6.85	1.17
沪深300	2.52	6.42	3.49	2.84	12.07	7.98
创业板指	1.70	-0.74	-10.23	-16.84	-19.48	-9.51

数据来源: wind、信达证券研发中心

2. 今日组合操作

1) 今日拟建仓股票

今日建仓股票: 中金岭南(业绩预增)。

图表 22: 今日拟建仓股票

序号	股票代码	股票简称	权重(%)	昨日涨幅(%)	建仓理由
1	000060.SZ	中金岭南	3.00	-1.10	业绩预增

数据来源: wind、信达证券研发中心

2) 今日拟平仓股票

今日无拟平仓股票。

图表 23: 今日拟平仓股票

序号	股票代码	股票简称	买入日期	权重(%)	持有期收益率(%)
1					

数据来源: wind、信达证券研发中心

3. 昨日组合操作回顾

1) 昨日建仓股票

昨日无成功建仓股票。

图表 24: 昨日建仓股票

序号	股票代码	简称	买入价格	权重(%)	建仓理由
1					

数据来源: wind、信达证券研发中心

2) 昨日平仓股票

昨日无平仓股票。

图表 25: 昨日平仓股票

序号	股票代码	股票简称	建仓日期	买入价格	权重(%)	卖出价格	持有期收益率(%)
1							

数据来源: wind、信达证券研发中心

4. 组合成分股

至 2017 年 6 月 12 日收盘, 组合共有成分股 3 只, 仓位 9%。

图表 26: 组合成分股

序号	股票代码	股票简称	买入日期	买入价格	权重(%)	昨日价格	浮动收益率(%)	相对收益率(%)
1	002129.SZ	中环股份	2016/4/1	8.92	3.00	8.27	-7.33	-11.85

2	002151.SZ	北斗星通	2017/5/2	29.59	3.00	28.19	-4.73	-4.26
3	300014.SZ	亿纬锂能	2017/6/8	15.12	3.00	15.18	0.39	0.41

数据来源: wind、信达证券研发中心

注: 相对收益率是成分股相对同期上证综指的持有期收益率。

分析师简介

俞雪飞博士，金融工程高级分析师，从事证券研究 15 年，主要进行基金、股指期货、量化投资及证券行业创新业务等领域专题研究。具有扎实的证券研究理论基础、丰富的投资实践经验及出色的科研项目组织能力。作为负责人，先后在 2002 年度、2007 年度、2008 年度及 2010 年度中国证券业协会科研课题研究中获奖。

分析师声明

负责本报告全部或部分内容的每一位分析师在此申明，本人具有证券投资咨询执业资格，并在中国证券业协会注册登记为证券分析师，以勤勉的职业态度，独立、客观地出具本报告；本报告所表述的所有观点准确反映了分析师本人的研究观点；本人薪酬的任何组成部分不曾与，不与，也将不会与本报告中的具体分析意见或观点直接或间接相关。

免责声明

信达证券股份有限公司(以下简称“信达证券”)具有中国证监会批复的证券投资咨询业务资格。本报告由信达证券制作并发布。

本报告是针对与信达证券签署服务协议的签约客户的专属研究产品，为该类客户进行投资决策时提供辅助和参考，双方对权利与义务均有严格约定。本报告仅提供给上述特定客户，并不面向公众发布。信达证券不会因接收人收到本报告而视其为本公司的当然客户。客户应当认识到有关本报告的电话、短信、邮件提示仅为研究观点的简要沟通，对本报告的参考使用须以本报告的完整版本为准。

本报告是基于信达证券认为可靠的已公开信息编制，但信达证券不保证所载信息的准确性和完整性。本报告所载的意见、评估及预测仅为本报告最初出具日的观点和判断，本报告所指的证券或投资标的的价格、价值及投资收入可能会出现不同程度的波动，涉及证券或投资标的的历史表现不应作为日后表现的保证。在不同时期，或因使用不同假设和标准，采用不同观点和分析方法，致使信达证券发出与本报告所载意见、评估及预测不一致的研究报告，对此信达证券可不发出特别通知。

在任何情况下，本报告中的信息或所表述的意见并不构成对任何人的投资建议，也没有考虑到客户特殊的投资目标、财务状况或需求。客户应考虑本报告中的任何意见或建议是否符合其特定状况，若有必要应寻求专家意见。本报告所载的资料、工具、意见及推测仅供参考，并非作为或被视为出售或购买证券或其他投资标的的邀请或向人做出邀请。

在法律允许的情况下，信达证券或其关联机构可能会持有报告中涉及的公司所发行的证券并进行交易，并可能会为这些公司正在提供或争取提供投资银行业务服务。

本报告版权仅为信达证券所有。未经信达证券书面同意，任何机构和个人不得以任何形式翻版、复制、发布、转发或引用本报告的任何部分。若信达证券以外的机构向其客户发放本报告，则由该机构独自为此发送行为负责，信达证券对此等行为不承担任何责任。本报告同时不构成信达证券向发送本报告的机构之客户提供的投资建议。

如未经信达证券授权，私自转载或者转发本报告，所引起的一切后果及法律责任由私自转载或转发者承担。信达证券将保留随时追究其法律责任的权利。

风险提示

证券市场是一个风险无时不在的市场。投资者在进行证券交易时存在赢利的可能，也存在亏损的风险。建议投资者应当充分深入地了解证券市场蕴含的各项风险并谨慎行事。

本报告中所述证券不一定能在所有的国家和地区向所有类型的投资者销售，投资者应当对本报告中的信息和意见进行独立评估，并应同时考量各自的投资目的、财务状况和特定需求，必要时就法律、商业、财务、税收等方面咨询专业顾问的意见。在任何情况下，信达证券不对任何人因使用本报告中的任何内容所引致的任何损失负任何责任，投资者需自行承担风险。

机构销售联系人

区域	姓名	办公电话	手机	邮箱
华北	袁 泉	010-63081270	13671072405	yuanq@cindasc.com
华北	张 华	010-63081254	13691304086	zhanghuac@cindasc.com
华北	饶婷婷	010-63081479	18211184073	raotingting@cindasc.com
华北	巩婷婷	010-63081128	13811821399	gongtingting@cindasc.com
华东	王莉本	021-61678592	18121125183	wangliben@cindasc.com
华东	文襄琳	021-63570071	13681810356	wenxianglin@cindasc.com
华东	洪 辰	021-61678568	13818525553	hongchen@cindasc.com
华南	刘 晟	0755-82465035	13825207216	liusheng@cindasc.com
华南	易耀华	0755-82497333	18680307697	yiyaohua@cindasc.com
国际	唐 蕾	010-63080945	18610350427	tanglei@cindasc.com
国际	王小乐	010-63081122	18301418636	wangxiaole@cindasc.com