

证券研究报告

金融工程与衍生品交易

融资融券日报

俞雪飞 金融工程高级分析师
执业编号: S1500510120003
联系电话: +86 10 83326567
邮箱: yuxuefei@cindasc.com

特别提示: 本报告所列事件投资组合是由信达证券研发中心事件选股策略模型生成, 由于模型本身的局限性及事件的复杂性, 其组合收益率有着较大的不确定性, 不构成对任何人的投资建议。

信达证券股份有限公司
CINDA SECURITIES CO.,LTD
北京市西城区闹市口大街9号院1号楼
邮编: 100031

融资融券每日投资参考

2017年6月14日

本期内容提要:

- 上一交易日, 沪深两市融资融券余额规模为 8671.49 亿元(+0.23%), 其中融资余额规模为 8625.28 亿元(+0.22%), 融券余额规模为 46.21 亿元(+2.39%)。从融资规模来看, 上一交易日沪深两市融资买入额为 332.61 亿元(-0.95%), 融资偿还额为 313.42 亿元(-11.25%)。
- 上一交易日, 市场指数中中小板指(+1.34%)表现最好, 上证综指(+0.44%)表现最弱; 从行业来看, 有色金属(+3.03%)、采掘(+1.82%)、综合(+1.65%)、汽车(+1.59%)、电气设备(+1.57%)等行业表现较好, 银行(-0.3%)、非银金融(-0.06%)、家用电器(+0.15%)、食品饮料(+0.32%)、房地产(+0.52%)等行业表现较弱。
- 两融标的股票中, 涨幅前五名为: 亿纬锂能(+10.01%)、法拉电子(+9.81%)、西山煤电(+8.65%)、赣锋锂业(+8.64%)和美尔雅(+8.51%); 跌幅前五名为: 新华保险(-2.75%)、德力股份(-2.43%)、中国国航(-2.34%)、大智慧(-2.3%)和模塑科技(-2.29%); 五日量比前五名为: 中金岭南(8.13)、东风汽车(5)、亿纬锂能(4.46)、洛阳钼业(4.33)和法拉电子(3.51)。
- 上一交易日, 发生大宗交易的标的股票有东阿阿胶、广发证券、华闻传媒等 14 只。
- 今日共有 50 只标的股票停牌, 其中今日开始停牌股票有莫高股份等 1 只, 今日复牌股票有大连港、北斗星通等 2 只。
- 今日披露, 大股东增持标的股票有北纬通信、乐普医疗、中孚实业等 3 只, 大股东减持标的股票有乐普医疗等 2 只。
- 今日披露, 共有 1 只标的股票涉及增发事件, 其中没有股票涉及董事会预案, 天业股份等 1 只股东大会通过, 没有股票涉及增发公告日, 没有股票涉及增发股份上市日。
- 今日披露, 共有 96 只标的股票涉及分红送转事件, 其中有华能国际、厦门钨业、一拖股份等 3 只股东大会通过, 国药一致、合肥百货、超声电子等 12 只为实施公告日, 深振业 A、国药一致、合肥百货等 62 只为股权登记日, 东旭光电、七匹狼、紫光国芯等 19 只为除权除息日。
- 今日无标的股票业绩报告发布。
- 未来 7 个交易日共有新大陆、九州通、众生药业等 12 只标的股票涉及限售股解禁。

事件投资组合操作

- 今日建仓股票: 湖北广电(分红送转)。
- 今日无拟平仓股票。
- 上一交易日组合收益率为 0.33%, 至 2017 年 6 月 13 日组合累计收益率为 100.76%, 分别超越上证综指、沪深 300 及创业板指 44.74、32.65 及 59.32 个百分点。

目录

一、上一交易日市场回顾.....	4
1. 融资融券规模及主要市场指数表现.....	4
2. 行业融资规模及指数表现.....	5
3. 标的 ETF 基金表现.....	6
4. 标的股票表现及融资规模.....	6
5. 标的股票大宗交易.....	9
二、今日标的股票事件提示.....	10
1. 标的股票停复牌.....	10
2. 大股东增减持标的股票.....	11
3. 标的股票增发.....	11
4. 标的股票分红送转.....	12
5. 发布相关业绩报告的标的股票.....	14
6. 标的股票限售股解禁.....	14
三、事件投资组合操作.....	15
1. 组合历史收益.....	15
2. 今日组合操作.....	15
3. 昨日组合操作回顾.....	16
4. 组合成分股.....	16

图表目录

图表 1: 近三月每日融资融券余额规模 (亿元)	4
图表 2: 近三月每日融资买入额及偿还额 (亿元)	4
图表 3: 近期主要市场指数涨跌幅 (%)	5
图表 4: 上一交易日两融标的股票分行业融资余额占流通市值比例及增速 (%)	5
图表 5: 申万行业上一交易日涨跌幅 (%)	6
图表 6: 融资融券 ETF 上一交易日涨跌幅 (%)	6
图表 7: 上一交易日涨跌幅排名前 20 标的股票	7
图表 8: 上一交易日五日量比排名前 20 标的股票	7
图表 9: 上一交易日金额流入率排名前 20 标的股票	8
图表 10: 上一交易日开盘、尾盘资金净流入排名前 20 标的股票.....	8
图表 11: 上一交易日融资余额占流通市值比例及增速排名前 10 标的股票.....	9
图表 12: 上一交易日发生大宗交易标的股票	9
图表 13: 复牌及停牌标的股票.....	10
图表 14: 大股东持股比例变动标的股票.....	11
图表 15: 未来七个交易日标的股票增发.....	12
图表 16: 未来七个交易日发生分红送转事件标的股票.....	12
图表 17: 今日发布相关业绩报告的标的股票	14
图表 18: 未来七个交易日标的股票限售解禁	14
图表 19: 组合历史收益曲线.....	15
图表 20: 组合今年以来收益曲线.....	15
图表 21: 组合历史收益对比.....	15
图表 22: 今日拟建仓股票	15

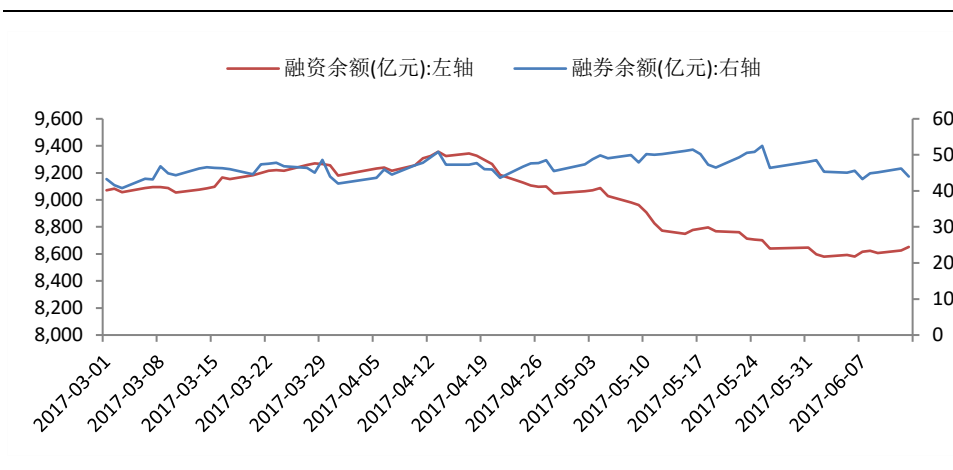
图表 23: 今日拟平仓股票.....	16
图表 24: 昨日建仓股票.....	16
图表 25: 昨日平仓股票.....	16
图表 26: 组合成分股.....	16

一、上一交易日市场回顾

1. 融资融券规模及主要市场指数表现

上一交易日，沪深两市融资融券余额规模为 8671.49 亿元(+0.23%)，其中融资余额规模为 8625.28 亿元(+0.22%)，融券余额规模为 46.21 亿元(+2.39%)。

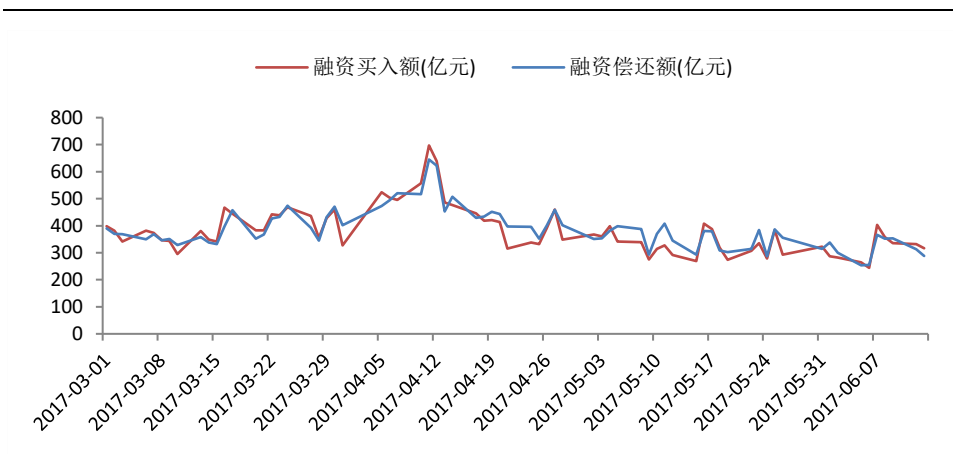
图表 1: 近三月每日融资融券余额规模 (亿元)



数据来源: wind, 信达证券研发中心

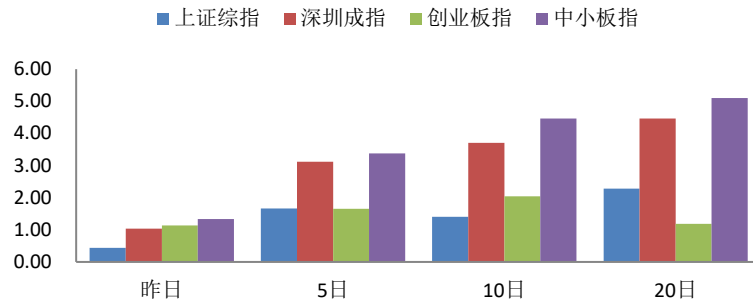
从融资规模来看，上一交易日沪深两市融资买入额为 332.61 亿元(-0.95%)，融资偿还额为 313.42 亿元(-11.25%)。

图表 2: 近三月每日融资买入额及偿还额 (亿元)



数据来源: wind, 信达证券研发中心

上一交易日，市场指数中中小板指表现较好，上涨 1.34%，上证综指表现最弱，上涨 0.44%；从 5 日涨跌幅看，中小板指表现较好，上涨 3.37%，创业板指表现最弱，上涨 1.66%；从 10 日涨跌幅看，中小板指表现较好，上涨 4.46%，上证综指表现最弱，上涨 1.4%；从 20 日涨跌幅看，中小板指表现较好，上涨 5.1%，创业板指表现最弱，上涨 1.18%。

图表 3: 近期主要市场指数涨跌幅 (%)


数据来源: wind、信达证券研发中心

2. 行业融资规模及指数表现

上一交易日, 从两融标的股票分行业融资余额占流通市值比例及增速来看, 非银金融(+1.1%)、家用电器(+1.02%)、银行(+0.64%)等行业增速居前, 综合(-1.54%)、钢铁(-1.62%)、有色金属(-2.57%)等行业增速靠后。

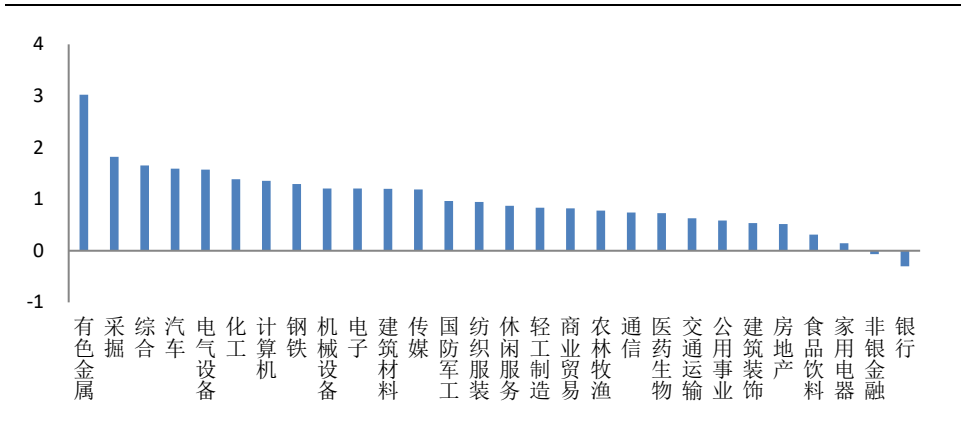
图表 4: 上一交易日两融标的股票分行业融资余额占流通市值比例及增速 (%)

序号	代码	行业	融资余额占流通市值比例(%)	占比增速(%)
1	801790.SI	非银金融	2.37	1.10
2	801110.SI	家用电器	1.96	1.02
3	801780.SI	银行	0.87	0.64
4	801170.SI	交通运输	2.10	0.57
5	801120.SI	食品饮料	1.19	0.55
6	801160.SI	公用事业	2.66	0.20
7	801080.SI	电子	5.09	0.14
8	801720.SI	建筑装饰	2.36	0.01
9	801030.SI	化工	3.01	-0.22
10	801880.SI	汽车	2.42	-0.29
11	801150.SI	医药生物	2.90	-0.30
12	801210.SI	休闲服务	2.21	-0.39
13	801180.SI	房地产	3.67	-0.41
14	801750.SI	计算机	5.66	-0.53
15	801740.SI	国防军工	4.27	-0.54
16	801770.SI	通信	4.89	-0.55
17	801710.SI	建筑材料	4.86	-0.56
18	801140.SI	轻工制造	6.13	-0.58
19	801130.SI	纺织服装	3.21	-0.62
20	801020.SI	采掘	0.84	-0.65
21	801200.SI	商业贸易	5.25	-0.65
22	801890.SI	机械设备	3.82	-0.73
23	801010.SI	农林牧渔	3.42	-0.78
24	801730.SI	电气设备	4.10	-0.89
25	801760.SI	传媒	6.70	-1.34
26	801230.SI	综合	8.55	-1.54
27	801040.SI	钢铁	2.53	-1.62
28	801050.SI	有色金属	5.64	-2.57

数据来源: wind、信达证券研发中心

上一交易日,从行业板块涨跌幅来看,有色金属(+3.03%)、采掘(+1.82%)、综合(+1.65%)、汽车(+1.59%)、电气设备(+1.57%)等行业表现较好,银行(-0.3%)、非银金融(-0.06%)、家用电器(+0.15%)、食品饮料(+0.32%)、房地产(+0.52%)等行业表现较弱。

图表 5: 申万行业上一交易日涨跌幅(%)

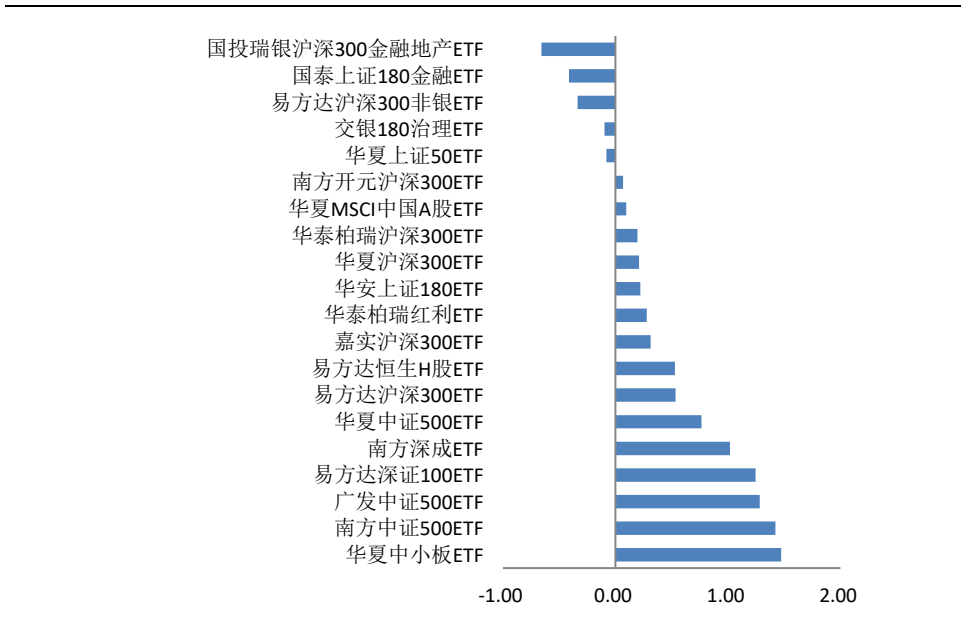


数据来源: wind、信达证券研发中心

3. 标的 ETF 基金表现

上一交易日,两融标的 ETF 基金中涨幅前三名为:华夏中小板 ETF(+1.47%)、南方中证 500ETF(+1.42%)及广发中证 500ETF(+1.28%);跌幅前三名为:国投瑞银沪深 300 金融地产 ETF(-0.66%)、国泰上证 180 金融 ETF(-0.41%)及易方达沪深 300 非银 ETF(-0.34%)。

图表 6: 融资融券 ETF 上一交易日涨跌幅(%)



数据来源: wind、信达证券研发中心

4. 标的股票表现及融资规模

上一交易日,两融标的股票中,涨幅前五名为:亿纬锂能(+10.01%)、法拉电子(+9.81%)、西山煤电(+8.65%)、赣锋锂业(+8.64%)和美尔雅(+8.51%);跌幅前五名为:新华保险(-2.75%)、德力股份(-2.43%)、中国国航(-2.34%)、大智慧(-2.3%)

和模塑科技 (-2.29%)。

图表 7: 上一交易日涨跌幅排名前 20 标的股票

排名	涨幅前 20				跌幅前 20			
	股票代码	股票简称	股价涨幅 (%)	五日量比	股票代码	股票简称	股价跌幅 (%)	五日量比
1	300014.SZ	亿纬锂能	10.01	4.46	601336.SH	新华保险	-2.75	0.77
2	600563.SH	法拉电子	9.81	3.51	002571.SZ	德力股份	-2.43	1.05
3	000983.SZ	西山煤电	8.65	2.79	601111.SH	中国国航	-2.34	0.87
4	002460.SZ	赣锋锂业	8.64	1.83	601519.SH	大智慧	-2.30	3.12
5	600107.SH	美尔雅	8.51	1.13	000700.SZ	模塑科技	-2.29	3.29
6	000060.SZ	中金岭南	8.09	8.13	600548.SH	深高速	-2.09	2.27
7	002340.SZ	格林美	7.79	3.49	600703.SH	三安光电	-1.93	0.95
8	601168.SH	西部矿业	7.71	3.12	601628.SH	中国人寿	-1.79	0.58
9	600884.SH	杉杉股份	7.70	2.60	600021.SH	上海电力	-1.71	1.45
10	603993.SH	洛阳钼业	6.64	4.33	600652.SH	游久游戏	-1.69	1.86
11	002050.SZ	三花智控	6.54	2.09	000069.SZ	华侨城 A	-1.68	0.80
12	600006.SH	东风汽车	6.03	5.00	600036.SH	招商银行	-1.53	0.74
13	002407.SZ	多氟多	5.92	3.09	000902.SZ	新洋丰	-1.52	0.81
14	603169.SH	兰石重装	5.88	0.97	600000.SH	浦发银行	-1.49	0.78
15	000762.SZ	西藏矿业	5.44	2.27	002369.SZ	卓翼科技	-1.46	1.88
16	600409.SH	三友化工	5.42	3.38	601633.SH	长城汽车	-1.37	1.51
17	600188.SH	兖州煤业	5.21	2.98	600251.SH	冠农股份	-1.35	1.74
18	002108.SZ	沧州明珠	5.15	2.60	600018.SH	上港集团	-1.29	1.17
19	002577.SZ	雷柏科技	5.13	1.61	600900.SH	长江电力	-1.28	1.24
20	600110.SH	诺德股份	5.10	2.49	600702.SH	沱牌舍得	-1.25	0.89

数据来源: wind、信达证券研发中心

上一交易日, 标的股票五日量比前五名为: 中金岭南 (8.13)、东风汽车 (5)、亿纬锂能 (4.46)、洛阳钼业 (4.33) 和法拉电子 (3.51)。

图表 8: 上一交易日五日量比排名前 20 标的股票

排名	五日量比前 20			
	股票代码	股票简称	股价涨幅 (%)	五日量比
1	000060.SZ	中金岭南	8.09	8.13
2	600006.SH	东风汽车	6.03	5.00
3	300014.SZ	亿纬锂能	10.01	4.46
4	603993.SH	洛阳钼业	6.64	4.33
5	600563.SH	法拉电子	9.81	3.51
6	002340.SZ	格林美	7.79	3.49
7	002648.SZ	卫星石化	3.82	3.46
8	600409.SH	三友化工	5.42	3.38
9	000700.SZ	模塑科技	-2.29	3.29
10	601168.SH	西部矿业	7.71	3.12
11	601519.SH	大智慧	-2.30	3.12
12	002407.SZ	多氟多	5.92	3.09
13	600711.SH	盛屯矿业	3.75	3.01
14	600633.SH	浙数文化	3.64	2.98

15	600188.SH	兖州煤业	5.21	2.98
16	000970.SZ	中科三环	4.68	2.89
17	000983.SZ	西山煤电	8.65	2.79
18	600395.SH	盘江股份	4.15	2.65
19	601699.SH	潞安环能	3.93	2.65
20	000413.SZ	东旭光电	3.46	2.64

数据来源: wind、信达证券研发中心

上一交易日, 两融标的券中金额流入率最高的前五名是: 皖能电力(56.42%)、新和成(44.04%)、大名城(43.96%)、上海机电(43.56%)、山东钢铁(43.25%)。

图表 9: 上一交易日金额流入率排名前 20 标的股票

排名	股票代码	股票简称	股价涨幅 (%)	金额流入率 (%)	净流入资金 (百万)
1	000543.SZ	皖能电力	2.14	56.42	31.72
2	002001.SZ	新和成	3.12	44.04	60.08
3	600094.SH	大名城	0.91	43.96	20.15
4	600835.SH	上海机电	1.44	43.56	35.52
5	600022.SH	山东钢铁	1.49	43.25	43.11
6	002181.SZ	粤传媒	2.49	43.07	6.63
7	601898.SH	中煤能源	2.21	42.44	49.02
8	600808.SH	马钢股份	2.78	42.20	54.25
9	600219.SH	南山铝业	1.57	41.67	87.24
10	000883.SZ	湖北能源	1.67	41.12	36.59
11	601899.SH	紫金矿业	1.85	40.58	147.48
12	000630.SZ	铜陵有色	2.23	40.34	140.15
13	600169.SH	太原重工	2.48	39.53	16.04
14	600777.SH	新潮能源	1.43	38.70	16.49
15	002662.SZ	京威股份	3.44	38.48	19.25
16	600716.SH	凤凰股份	1.61	38.40	10.14
17	600884.SH	杉杉股份	7.70	37.88	178.42
18	001696.SZ	宗申动力	1.82	37.59	10.09
19	600811.SH	东方集团	1.73	37.48	12.43
20	600551.SH	时代出版	1.48	36.88	16.43

数据来源: wind、信达证券研发中心

上一交易日, 两融标的券中开盘金额流入率最高的前五名是: 长园集团(23.85%)、昆药集团(19.77%)、澄星股份(18.82%)、国中水务(18.07%)、一汽轿车(15.99%); 尾盘金额流入率最高的前五名是: 大名城(32.26%)、东风股份(21.15%)、中集集团(20.4%)、山东钢铁(17.92%)、光线传媒(16.73%)。

图表 10: 上一交易日开盘、尾盘资金净流入排名前 20 标的股票

排名	开盘净流入资金					尾盘净流入资金				
	股票代码	股票简称	股价涨幅 (%)	金额流入率 (%)	净流入资金(百万)	股票代码	股票简称	股价涨幅 (%)	金额流入率 (%)	净流入资金(百万)
1	600525.SH	长园集团	0.52	23.85	17.03	600094.SH	大名城	0.91	32.26	14.86
2	600422.SH	昆药集团	1.16	19.77	9.50	601515.SH	东风股份	2.26	21.15	2.89
3	600078.SH	澄星股份	2.09	18.82	3.95	000039.SZ	中集集团	4.65	20.40	96.16
4	600187.SH	国中水务	1.59	18.07	18.28	600022.SH	山东钢铁	1.49	17.92	17.90
5	000800.SZ	一汽轿车	3.31	15.99	35.13	300251.SZ	光线传媒	2.04	16.73	19.75
6	000868.SZ	安凯客车	1.94	15.61	3.49	002023.SZ	海特高新	2.56	15.43	7.35

7	000975.SZ	银泰资源	2.18	15.56	13.65	300027.SZ	华谊兄弟	3.62	15.31	36.20
8	600831.SH	广电网络	2.03	15.50	4.39	600790.SH	轻纺城	1.02	15.16	4.12
9	600557.SH	康缘药业	4.53	15.26	27.44	600777.SH	新潮能源	1.43	14.45	6.16
10	601928.SH	凤凰传媒	0.94	15.17	7.59	000030.SZ	富奥股份	3.29	14.00	12.10
11	600166.SH	福田汽车	1.41	15.16	28.67	600010.SH	包钢股份	1.40	13.76	11.83
12	601777.SH	力帆股份	1.64	14.55	8.64	300003.SZ	乐普医疗	3.44	13.68	29.92
13	600006.SH	东风汽车	6.03	14.01	29.36	600409.SH	三友化工	5.42	13.29	43.18
14	600789.SH	鲁抗医药	1.99	14.00	5.26	000883.SZ	湖北能源	1.67	13.14	11.81
15	002181.SZ	粤传媒	2.49	13.81	2.13	000793.SZ	华闻传媒	1.42	12.95	21.04
16	600716.SH	凤凰股份	1.61	13.80	3.65	000554.SZ	泰山石油	2.72	12.86	10.03
17	600066.SH	宇通客车	0.79	13.79	89.15	600811.SH	东方集团	1.73	12.57	4.17
18	000572.SZ	海马汽车	1.78	13.66	9.88	000566.SZ	海南海药	0.23	12.26	13.82
19	600976.SH	健民集团	0.88	13.64	0.99	000631.SZ	顺发恒业	1.41	12.10	2.81
20	600686.SH	金龙汽车	2.32	13.26	8.19	002028.SZ	思源电气	1.03	12.00	7.77

数据来源: wind, 信达证券研发中心。

上一交易日, 两融标的股票中融资余额占流通市值比例前十名为金刚玻璃(27.51%)、全柴动力(22.05%)、华平股份(21.16%)等, 融资余额占流通市值比例增速前十名为东方雨虹(+13.24%)、上汽集团(+11.57%)、深高速(+11.28%)等。

图表 11: 上一交易日融资余额占流通市值比例及增速排名前 10 标的股票

排名	占比前 10			增速前 10		
	股票代码	股票简称	融资余额占流通市值比例 (%)	股票代码	股票简称	占比增速 (%)
1	300093.SZ	金刚玻璃	27.51	002271.SZ	东方雨虹	13.24
2	600218.SH	全柴动力	22.05	600104.SH	上汽集团	11.57
3	300074.SZ	华平股份	21.16	600548.SH	深高速	11.28
4	300077.SZ	国民技术	20.38	000963.SZ	华东医药	10.33
5	300157.SZ	恒泰艾普	19.96	601336.SH	新华保险	10.15
6	002148.SZ	北纬通信	19.09	600741.SH	华域汽车	9.61
7	000554.SZ	泰山石油	18.60	601238.SH	广汽集团	8.53
8	300128.SZ	锦富技术	18.39	300014.SZ	亿纬锂能	7.77
9	600692.SH	亚通股份	18.10	600511.SH	国药股份	7.28
10	000790.SZ	泰合健康	18.05	002032.SZ	苏泊尔	6.57

数据来源: wind, 信达证券研发中心

5. 标的股票大宗交易

上一交易日, 发生大宗交易的标的股票有东阿阿胶、广发证券、华闻传媒等 14 只。

图表 12: 上一交易日发生大宗交易标的股票

编号	股票代码	股票简称	成交价	前一交易日收盘价	折价率 (%)	当日收盘价	成交量(万股/份/张)	成交额(万元)
1	000423.SZ	东阿阿胶	65.00	71.73	-9.38	72.23	5.34	347.10
2	000776.SZ	广发证券	16.58	16.42	0.97	16.58	17.08	283.19
3	000793.SZ	华闻传媒	9.66	9.86	-2.03	10.00	85.70	827.86
4	600518.SH	康美药业	22.21	22.24	-0.13	22.21	16.62	369.13
5	000783.SZ	长江证券	9.11	9.06	0.55	9.11	100.00	911.00
6	002736.SZ	国信证券	12.90	12.77	1.02	12.90	22.38	288.70

7	300003.SZ	乐普医疗	20.55	20.35	0.98	21.05	970.00	19933.50
8	600260.SH	凯乐科技	24.73	24.74	-0.04	24.73	12.80	316.54
9	002294.SZ	信立泰	30.00	33.19	-9.61	33.20	11.48	344.40
10	600094.SH	大名城	6.89	7.66	-10.05	7.73	340.12	2343.44
11	600519.SH	贵州茅台	468.50	472.88	-0.93	473.04	0.44	206.14
12	600435.SH	北方导航	14.00	13.98	0.14	14.13	181.16	2536.24
13	600340.SH	华夏幸福	35.00	34.94	0.17	34.64	45.00	1575.00
14	600887.SH	伊利股份	18.47	20.52	-9.99	20.55	17.20	317.68

数据来源: wind, 信达证券研发中心

二、今日标的股票事件提示

1. 标的股票停复牌

今日共有 50 只标的股票停牌，其中今日开始停牌股票有莫高股份等 1 只，今日复牌股票有大连港、北斗星通等 2 只。

图表 13: 复牌及停牌标的股票

序号	股票代码	股票简称	交易状态	停牌起始日	连停天数	期间指数涨跌幅(%)	涉及事件
1	601880.SH	大连港	复牌	2017-06-13	1	0.44	重要事项未公告
2	002151.SZ	北斗星通	复牌	2017-06-01	13	1.17	重大事项
3	600543.SH	莫高股份	停牌	2017-06-14	0	0.00	
4	600637.SH	东方明珠	停牌	2017-06-13	1	0.44	重要事项未公告
5	600739.SH	辽宁成大	停牌	2017-06-12	2	-0.15	重要事项未公告
6	600797.SH	浙大网新	停牌	2017-06-08	6	0.43	重要事项未公告
7	600654.SH	中安消	停牌	2017-06-07	7	1.66	重要事项未公告
8	600648.SH	外高桥	停牌	2017-06-06	8	2.01	重要事项未公告
9	600795.SH	国电电力	停牌	2017-06-05	9	1.55	重要事项未公告
10	601088.SH	中国神华	停牌	2017-06-05	9	1.55	重要事项未公告
11	600193.SH	创兴资源	停牌	2017-06-01	13	1.17	重大资产重组
12	601989.SH	中国重工	停牌	2017-05-31	14	1.40	重大事项
13	601919.SH	中远海控	停牌	2017-05-17	28	1.31	重大资产重组
14	600460.SH	士兰微	停牌	2017-05-12	33	3.01	重大资产重组
15	000503.SZ	海虹控股	停牌	2017-05-11	34	3.31	重大资产重组
16	600289.SH	亿阳信通	停牌	2017-05-10	35	2.38	重要事项未公告
17	600653.SH	中华控股	停牌	2017-05-08	37	1.63	重大资产重组
18	000656.SZ	金科股份	停牌	2017-05-05	40	0.84	重大资产重组
19	000099.SZ	中信海直	停牌	2017-05-04	41	0.59	重大资产重组
20	002070.SZ	*ST 众和	停牌	2017-05-02	43	-0.03	实施退市风险警示
21	601872.SH	招商轮船	停牌	2017-05-02	43	-0.03	重要事项未公告
22	002399.SZ	海普瑞	停牌	2017-04-28	47	0.05	重大事项
23	000887.SZ	中鼎股份	停牌	2017-04-27	48	0.41	重大资产重组
24	600318.SH	新力金融	停牌	2017-04-27	48	0.41	公司申请停牌对相关事项进行核查
25	000506.SZ	中润资源	停牌	2017-04-25	50	0.77	重大资产重组
26	600568.SH	中珠医疗	停牌	2017-04-25	50	0.77	重大资产重组
27	601717.SH	郑煤机	停牌	2017-04-24	51	-0.61	重大资产重组

28	000100.SZ	TCL 集团	停牌	2017-04-21	54	-0.58	重大事项
29	002252.SZ	上海莱士	停牌	2017-04-21	54	-0.58	重大事项
30	600100.SH	同方股份	停牌	2017-04-21	54	-0.58	重大资产重组
31	300168.SZ	万达信息	停牌	2017-04-20	55	-0.53	重大事项
32	601608.SH	中信重工	停牌	2017-04-19	56	-1.34	重要事项未公告
33	300104.SZ	乐视网	停牌	2017-04-17	58	-2.84	重大资产重组
34	600643.SH	爱建集团	停牌	2017-04-17	58	-2.84	重大资产重组
35	002642.SZ	荣之联	停牌	2017-04-10	65	-4.04	重大事项
36	600050.SH	中国联通	停牌	2017-04-05	70	-2.13	重要事项未公告
37	600609.SH	金杯汽车	停牌	2017-03-20	86	-2.59	重大资产重组
38	002128.SZ	露天煤业	停牌	2017-03-17	89	-3.52	重大资产重组
39	600277.SH	亿利洁能	停牌	2017-03-06	100	-2.01	重大资产重组
40	600490.SH	鹏欣资源	停牌	2017-02-21	113	-2.66	重大资产重组
41	002049.SZ	紫光国芯	停牌	2017-02-20	114	-1.51	重大资产重组
42	600387.SH	海越股份	停牌	2017-02-08	126	0.02	重大资产重组
43	600559.SH	老白干酒	停牌	2017-01-23	142	0.98	重大资产重组
44	300315.SZ	掌趣科技	停牌	2017-01-19	146	1.31	重大资产重组
45	600146.SH	商赢环球	停牌	2017-01-05	160	-0.16	重大资产重组
46	600485.SH	信威集团	停牌	2016-12-26	170	1.40	重大资产重组
47	600655.SH	豫园商城	停牌	2016-12-20	176	1.14	重大资产重组
48	300065.SZ	海兰信	停牌	2016-12-08	188	-2.13	重大资产重组
49	600673.SH	东阳光科	停牌	2016-11-15	211	-1.76	重大资产重组
50	002025.SZ	航天电器	停牌	2016-09-12	275	2.43	重大资产重组
51	300088.SZ	长信科技	停牌	2016-09-12	275	2.43	重大资产重组
52	002129.SZ	中环股份	停牌	2016-04-25	415	6.57	重大事项

数据来源: wind、信达证券研发中心。

注: 期间指数涨跌幅指的是停牌期间上证指数涨跌幅。

2. 大股东增减持标的股票

今日披露, 大股东增持标的股票有北纬通信、乐普医疗、中孚实业等 3 只, 大股东减持标的股票有乐普医疗等 2 只。

图表 14: 大股东持股比例变动标的股票

编号	股票代码	股票简称	公告日期	变动截止日期	变动方向	变动数量占流通股比 (%)	通过大宗交易变动比例 (%)	变动后持股比例 (%)	交易平均价	变动期间股票均价	前涨跌幅 (%)
1	002148.SZ	北纬通信	2017/6/14	2017/6/13	增持	0.05	0.00	0.14	9.89	9.83	5.08
2	002148.SZ	北纬通信	2017/6/14	2017/6/13	增持	0.05	0.00	0.11	9.50	9.83	5.08
3	002148.SZ	北纬通信	2017/6/14	2017/6/13	增持	0.02	0.00	0.04	9.87	9.83	5.08
4	300003.SZ	乐普医疗	2017/6/14	2017/6/13	增持	0.69	100.00	2.19	20.55	20.70	3.44
5	600595.SH	中孚实业	2017/6/14	2017/6/13	增持	0.01	0.00	50.42	4.61	4.63	2.20
6	300003.SZ	乐普医疗	2017/6/14	2017/6/13	减持	0.69	100.00	2.89	20.55	20.70	3.44
7	600804.SH	鹏博士	2017/6/14	2017/6/13	减持	0.01	0.00	0.06	16.58	16.62	0.97

数据来源: wind、信达证券研发中心

3. 标的股票增发

今日披露, 共有 1 只标的股票涉及增发事件, 其中没有股票涉及董事会预案, 天业

股份等 1 只股东大会通过，没有股票涉及增发公告日，没有股票涉及增发股份上市日。

图表 15: 未来七个交易日标的股票增发

序号	股票代码	股票简称	时间	事件	事件价格	增发方式	前收盘价	前涨跌幅 (%)
1	600807.SH	天业股份	2017-06-14	股东大会通过	12.14	定向	9.06	1.46

数据来源: wind, 信达证券研发中心

4. 标的股票分红送转

今日披露，共有 96 只标的股票涉及分红送转事件，其中有华能国际、厦门钨业、一拖股份等 3 只股东大会通过，国药一致、合肥百货、超声电子等 12 只为实施公告日，深振业 A、国药一致、合肥百货等 62 只为股权登记日，东旭光电、七匹狼、紫光国芯等 19 只为除权除息日。

图表 16: 未来七个交易日发生分红送转事件标的股票

序号	股票代码	股票简称	时间	是否分红	每股股利 (税前)	事件	前收盘价 (元)	前涨跌幅 (%)	股息率 (%)	每股红股及转增股本
1	000006.SZ	深振业 A	2017/6/15	#N/A	0.18	股权登记日	8.98	0.45	2.00	#N/A
2	000028.SZ	国药一致	2017/6/14	是	0.33	实施公告日	78.29	0.79	0.42	
3	000417.SZ	合肥百货	2017/6/14	是	0.15	实施公告日	8.17	1.11	1.84	
4	000823.SZ	超声电子	2017/6/14	是	0.10	实施公告日	13.22	1.38	0.76	
5	000937.SZ	冀中能源	2017/6/14	是	0.10	实施公告日	6.02	3.08	1.66	
6	000939.SZ	凯迪生态	2017/6/14	是		实施公告日	10.39	-0.38		1.00
7	000983.SZ	西山煤电	2017/6/14	是	0.01	实施公告日	8.04	8.65	0.14	
8	002067.SZ	景兴纸业	2017/6/14	是	0.07	实施公告日	5.80	1.22	1.21	
9	002185.SZ	华天科技	2017/6/14	是	0.05	实施公告日	13.68	1.48	0.37	1.00
10	300005.SZ	探路者	2017/6/14	是	0.20	实施公告日	11.64	1.75	1.72	0.50
11	600135.SH	乐凯胶片	2017/6/14	是	0.03	实施公告日	17.44	3.20	0.19	
12	600742.SH	一汽富维	2017/6/14	是	0.50	实施公告日	18.64	0.92	2.68	
13	600967.SH	北方创业	2017/6/14	是	0.03	实施公告日	12.31	-0.73	0.24	
14	600585.SH	海螺水泥	2017/6/20	是	0.50	股权登记日	22.08	0.05	2.26	
15	002252.SZ	上海莱士	2017/6/19	是	0.03	股权登记日	20.27	0.00	0.15	
16	603001.SH	奥康国际	2017/6/19	是	0.60	股权登记日	19.53	1.93	3.07	
17	000069.SZ	华侨城 A	2017/6/16	是	0.10	股权登记日	9.34	-1.68	1.07	
18	000568.SZ	泸州老窖	2017/6/16	是	0.96	股权登记日	50.88	-0.27	1.89	
19	000623.SZ	吉林敖东	2017/6/16	是	0.30	股权登记日	29.43	1.17	1.02	0.30
20	000708.SZ	大冶特钢	2017/6/16	是	0.20	股权登记日	11.16	-0.09	1.79	
21	000792.SZ	盐湖股份	2017/6/16	是	0.02	股权登记日	14.60	4.43	0.14	0.50
22	000887.SZ	中鼎股份	2017/6/16	是	0.10	股权登记日	22.19	0.00	0.45	
23	002244.SZ	滨江集团	2017/6/16	是	0.07	股权登记日	7.22	0.14	0.94	
24	002476.SZ	宝莫股份	2017/6/16	是	0.03	股权登记日	7.42	3.20	0.40	
25	300170.SZ	汉得信息	2017/6/16	是	0.05	股权登记日	10.07	1.82	0.50	
26	600007.SH	中国国贸	2017/6/16	是	0.30	股权登记日	20.92	0.43	1.43	
27	600161.SH	天坛生物	2017/6/16	是	0.30	股权登记日	49.14	2.48	0.61	0.30
28	600790.SH	轻纺城	2017/6/16	是	0.10	股权登记日	6.90	1.02	1.45	
29	600855.SH	航天长峰	2017/6/16	是	0.05	股权登记日	18.80	0.53	0.28	
30	000151.SZ	中成股份	2017/6/15	是	0.30	股权登记日	20.31	1.35	1.48	

31	000166.SZ	申万宏源	2017/6/15	是	0.10	股权登记日	5.66	0.89	1.77	
32	000402.SZ	金融街	2017/6/15	是	0.40	股权登记日	11.96	-1.08	3.34	
33	000488.SZ	晨鸣纸业	2017/6/15	是	0.60	股权登记日	12.93	0.70	4.64	
34	000650.SZ	仁和药业	2017/6/15	是	0.10	股权登记日	5.91	1.20	1.69	
35	000768.SZ	中航飞机	2017/6/15	是	0.05	股权登记日	17.64	1.44	0.28	
36	000915.SZ	山大华特	2017/6/15	是	0.15	股权登记日	50.11	0.20	0.30	0.30
37	002004.SZ	华邦健康	2017/6/15	是	0.15	股权登记日	8.09	0.50	1.85	
38	002030.SZ	达安基因	2017/6/15	是	0.05	股权登记日	19.59	1.24	0.23	
39	002106.SZ	莱宝高科	2017/6/15	是	0.10	股权登记日	10.10	2.85	0.99	
40	002304.SZ	洋河股份	2017/6/15	是	2.10	股权登记日	90.85	-0.71	2.31	
41	002396.SZ	星网锐捷	2017/6/15	是	0.10	股权登记日	18.09	0.17	0.55	
42	002673.SZ	西部证券	2017/6/15	是	0.11	股权登记日	13.72	0.59	0.80	
43	300003.SZ	乐普医疗	2017/6/15	是	0.10	股权登记日	21.05	3.44	0.47	
44	300191.SZ	潜能恒信	2017/6/15	是	0.01	股权登记日	27.40	1.90	0.04	
45	300251.SZ	光线传媒	2017/6/15	是	0.04	股权登记日	8.51	2.04	0.47	
46	300355.SZ	蒙草生态	2017/6/15	是	0.06	股权登记日	14.95	0.95	0.40	0.60
47	600079.SH	人福医药	2017/6/15	是	0.11	股权登记日	19.47	2.31	0.56	
48	600104.SH	上汽集团	2017/6/15	是	1.65	股权登记日	32.69	4.61	5.05	
49	600292.SH	远达环保	2017/6/15	是	0.06	股权登记日	11.64	0.78	0.52	
50	600300.SH	维维股份	2017/6/15	是	0.02	股权登记日	5.68	0.00	0.35	
51	600458.SH	时代新材	2017/6/15	是	0.10	股权登记日	10.84	1.12	0.92	
52	600572.SH	康恩贝	2017/6/15	是	0.12	股权登记日	6.85	0.59	1.75	
53	600895.SH	张江高科	2017/6/15	是	0.15	股权登记日	16.43	0.61	0.91	
54	601018.SH	宁波港	2017/6/15	是	0.07	股权登记日	5.66	0.18	1.20	
55	601179.SH	中国西电	2017/6/15	是	0.10	股权登记日	5.51	0.18	1.81	
56	601628.SH	中国人寿	2017/6/15	是	0.24	股权登记日	28.48	-1.79	0.84	
57	601668.SH	中国建筑	2017/6/15	是	0.22	股权登记日	9.90	0.20	2.17	
58	601808.SH	中海油服	2017/6/15	是	0.05	股权登记日	11.52	0.96	0.43	
59	601888.SH	中国国旅	2017/6/15	是	1.00	股权登记日	59.36	1.07	1.68	1.00
60	000665.SZ	湖北广电	2017/6/14	是	0.08	股权登记日	11.93	1.36	0.67	
61	000828.SZ	东莞控股	2017/6/14	是	0.30	股权登记日	12.43	0.49	2.41	
62	002128.SZ	露天煤业	2017/6/14	是	0.30	股权登记日	9.00	0.00	3.33	
63	002221.SZ	东华能源	2017/6/14	是	0.05	股权登记日	10.35	2.88	0.48	
64	002646.SZ	青青稞酒	2017/6/14	是	0.17	股权登记日	17.47	-0.46	0.97	
65	600023.SH	浙能电力	2017/6/14	是	0.23	股权登记日	5.72	0.00	4.02	
66	600064.SH	南京高科	2017/6/14	是	0.40	股权登记日	15.24	0.86	2.62	
67	600118.SH	中国卫星	2017/6/14	是	0.11	股权登记日	26.72	0.91	0.41	
68	600256.SH	广汇能源	2017/6/14	是	0.03	股权登记日	4.11	0.74	0.73	
69	600389.SH	江山股份	2017/6/14	是	0.05	股权登记日	15.94	2.91	0.33	
70	600416.SH	湘电股份	2017/6/14	是	0.05	股权登记日	12.84	2.97	0.39	
71	600535.SH	天士力	2017/6/14	是	0.56	股权登记日	40.87	-0.10	1.37	
72	600557.SH	康缘药业	2017/6/14	是	0.06	股权登记日	16.14	4.53	0.37	
73	600894.SH	广日股份	2017/6/14	是	0.38	股权登记日	12.04	1.01	3.16	
74	601789.SH	宁波建工	2017/6/14	是	0.07	股权登记日	4.91	1.24	1.43	
75	600011.SH	华能国际	2017/6/14	是		股东大会通过	8.12	-1.22		
76	600549.SH	厦门钨业	2017/6/14	是		股东大会通过	19.80	3.50		

77	601038.SH	一拖股份	2017/6/14	是		股东大会通过	8.76	1.74		
78	000413.SZ	东旭光电	2017/6/14	是	0.07	除权除息日	10.48	3.46	0.67	
79	002029.SZ	七匹狼	2017/6/14	是	0.10	除权除息日	9.73	0.93	1.03	
80	002049.SZ	紫光国芯	2017/6/14	是	0.06	除权除息日	30.88	0.00	0.18	
81	002081.SZ	金螳螂	2017/6/14	是	0.15	除权除息日	10.58	0.95	1.42	
82	002095.SZ	生意宝	2017/6/14	是	0.05	除权除息日	33.98	1.65	0.15	
83	002313.SZ	日海通讯	2017/6/14	是	0.03	除权除息日	20.15	1.00	0.15	
84	300027.SZ	华谊兄弟	2017/6/14	是	0.03	除权除息日	8.29	3.62	0.36	
85	600017.SH	日照港	2017/6/14	是	0.01	除权除息日	4.44	2.07	0.23	
86	600019.SH	宝钢股份	2017/6/14	是	0.21	除权除息日	6.58	1.86	3.19	
87	600036.SH	招商银行	2017/6/14	是	0.74	除权除息日	22.49	-1.53	3.29	
88	600056.SH	中国医药	2017/6/14	是	0.27	除权除息日	25.92	-0.61	1.03	
89	600066.SH	宇通客车	2017/6/14	是	1.00	除权除息日	23.05	0.79	4.34	
90	600499.SH	科达洁能	2017/6/14	是	0.08	除权除息日	7.54	0.80	1.06	
91	600521.SH	华海药业	2017/6/14	是	0.18	除权除息日	20.00	-0.65	0.90	
92	600583.SH	海油工程	2017/6/14	是	0.10	除权除息日	6.53	0.93	1.53	
93	600663.SH	陆家嘴	2017/6/14	是	0.39	除权除息日	23.50	0.51	1.68	
94	601139.SH	深圳燃气	2017/6/14	是	0.11	除权除息日	8.65	1.05	1.21	
95	601166.SH	兴业银行	2017/6/14	是	0.61	除权除息日	16.54	-0.48	3.69	
96	601997.SH	贵阳银行	2017/6/14	是	0.26	除权除息日	15.83	0.51	1.64	

数据来源: wind、信达证券研发中心

5. 发布相关业绩报告的标的股票

今日无标的股票业绩报告发布。

图表 17: 今日发布相关业绩报告的标的股票

序号	股票代码	股票简称	报告类型	业绩预告类型	同比增长(%)	前收盘价	前涨跌幅(%)
1							

数据来源: wind、信达证券研发中心

6. 标的股票限售股解禁

未来 7 个交易日共有新大陆、九州通、众生药业等 12 只标的股票涉及限售股解禁。

图表 18: 未来七个交易日的股票限售解禁

序号	股票代码	股票简称	解禁时间	解禁数量(万股)	占解禁前 A 股流通股比	流通股份类型	前收盘价	前涨跌幅(%)
1	000997.SZ	新大陆	2017/6/15	67.05	0.07	98.50823442	20.01	1.47
2	600998.SH	九州通	2017/6/15	204.93	0.12	99.15875813	19.95	-0.10
3	002317.SZ	众生药业	2017/6/15	434.04	0.53	60.97012525	12.19	0.91
4	300070.SZ	碧水源	2017/6/16	788.55	0.25	59.85575479	19.62	0.36
5	600711.SH	盛屯矿业	2017/6/16	4030.50	2.69	100	6.36	3.75
6	002022.SZ	科华生物	2017/6/19	4048.91	7.90	82.06231739	17.55	0.80
7	002005.SZ	德豪润达	2017/6/19	23000.00	16.47	100	4.84	4.76
8	600804.SH	鹏博士	2017/6/19	1807.22	1.28	99.54881138	16.67	0.97
9	600019.SH	宝钢股份	2017/6/19	1268.18	0.06	99.94037108	6.58	1.86
10	600048.SH	保利地产	2017/6/20	97680.11	8.24	98.97035267	9.68	0.00
11	002277.SZ	友阿股份	2017/6/20	28436.00	20.07	100	6.22	0.81

12	600807.SH	天业股份	2017/6/20	21087.24	23.84	97.59870608	9.06	1.46
----	-----------	------	-----------	----------	-------	-------------	------	------

数据来源: wind、信达证券研发中心

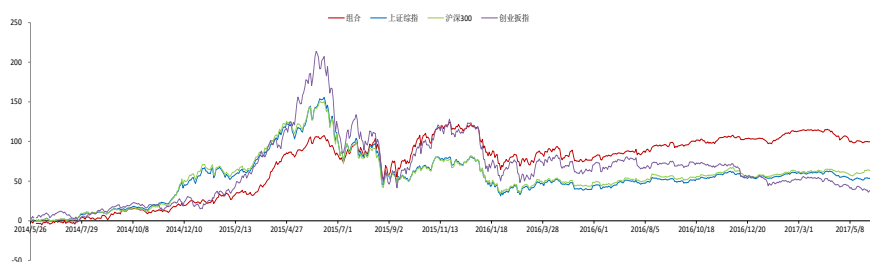
三、事件投资组合操作

说明: 本事件投资组合是由信达证券事件选股模型针对本报告第一、第二部分事件内容筛选而形成。组合单只股票权重按总资产 3% 计, 开始日期为 2014 年 5 月 23 日, 不考虑交易费用, 每日盘前制定当日投资操作, 股票买入与卖出的价格按当日均价执行。

1. 组合历史收益

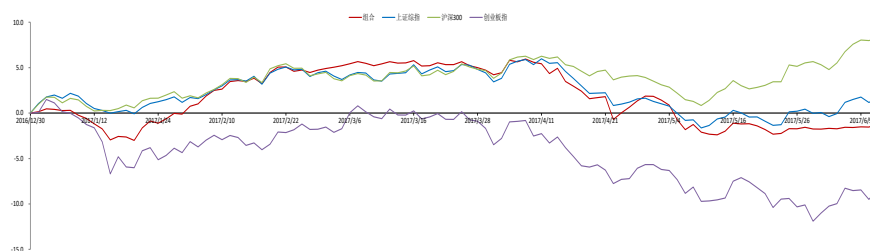
上一交易日组合收益率为 0.33%, 至 2017 年 6 月 13 日组合累计收益率为 100.76%, 分别超越上证综指、沪深 300 及创业板指 44.74、32.65 及 59.32 个百分点。

图表 19: 组合历史收益曲线



数据来源: wind、信达证券研发中心

图表 20: 组合今年以来收益曲线



数据来源: wind、信达证券研发中心

图表 21: 组合历史收益对比

收益率	近一周%	近一月%	近三月%	近六月%	近一年%	今年以来%
组合	0.52	0.91	-6.11	-2.48	9.70	-1.21
上证综指	2.01	2.38	-2.68	-1.92	7.49	1.61
沪深 300	3.27	6.85	3.87	3.23	12.69	8.22
创业板指	1.95	-0.38	-8.60	-15.09	-18.35	-8.48

数据来源: wind、信达证券研发中心

2. 今日组合操作

1) 今日拟建仓股票

今日建仓股票: 湖北广电(分红送转)。

图表 22: 今日拟建仓股票

序号	股票代码	股票简称	权重(%)	昨日涨幅(%)	建仓理由

1	000665.SZ	湖北广电	3.00	1.36	分红送转
---	-----------	------	------	------	------

数据来源: wind、信达证券研发中心

2) 今日拟平仓股票

今日无拟平仓股票。

图表 23: 今日拟平仓股票

序号	股票代码	股票简称	买入日期	权重(%)	持有期收益率(%)
1					

数据来源: wind、信达证券研发中心

3. 昨日组合操作回顾

1) 昨日建仓股票

昨日建仓股票有中金岭南等 1 只。

图表 24: 昨日建仓股票

序号	股票代码	简称	买入价格	权重(%)	建仓理由
1	000060.SZ	中金岭南	10.60	3.00	业绩预增

数据来源: wind、信达证券研发中心

2) 昨日平仓股票

昨日无平仓股票。

图表 25: 昨日平仓股票

序号	股票代码	股票简称	建仓日期	买入价格	权重(%)	卖出价格	持有期收益率(%)
1							

数据来源: wind、信达证券研发中心

4. 组合成分股

至 2017 年 6 月 13 日收盘, 组合共有成分股 4 只, 仓位 12%。

图表 26: 组合成分股

序号	股票代码	股票简称	买入日期	买入价格	权重(%)	昨日价格	浮动收益率(%)	相对收益率(%)
1	002129.SZ	中环股份	2016/4/1	8.92	3.00	8.27	-7.33	-12.32
2	002151.SZ	北斗星通	2017/5/2	29.59	3.00	28.19	-4.73	-4.70
3	300014.SZ	亿纬锂能	2017/6/8	15.12	3.00	16.70	10.45	10.02
4	000060.SZ	中金岭南	2017/6/13	10.60	3.00	10.69	0.87	0.43

数据来源: wind、信达证券研发中心

注: 相对收益率是成分股相对同期上证综指的持有期收益率。

分析师简介

俞雪飞博士，金融工程高级分析师，从事证券研究 15 年，主要进行基金、股指期货、量化投资及证券行业创新业务等领域专题研究。具有扎实的证券研究理论基础、丰富的投资实践经验及出色的科研项目组织能力。作为负责人，先后在 2002 年度、2007 年度、2008 年度及 2010 年度中国证券业协会科研课题研究中获奖。

分析师声明

负责本报告全部或部分内容的每一位分析师在此申明，本人具有证券投资咨询执业资格，并在中国证券业协会注册登记为证券分析师，以勤勉的职业态度，独立、客观地出具本报告；本报告所表述的所有观点准确反映了分析师本人的研究观点；本人薪酬的任何组成部分不曾与，不与，也将不会与本报告中的具体分析意见或观点直接或间接相关。

免责声明

信达证券股份有限公司（以下简称“信达证券”）具有中国证监会批复的证券投资咨询业务资格。本报告由信达证券制作并发布。

本报告是针对与信达证券签署服务协议的签约客户的专属研究产品，为该类客户进行投资决策时提供辅助和参考，双方对权利与义务均有严格约定。本报告仅提供给上述特定客户，并不面向公众发布。信达证券不会因接收人收到本报告而视其为本公司的当然客户。客户应当认识到有关本报告的电话、短信、邮件提示仅为研究观点的简要沟通，对本报告的参考使用须以本报告的完整版本为准。

本报告是基于信达证券认为可靠的已公开信息编制，但信达证券不保证所载信息的准确性和完整性。本报告所载的意见、评估及预测仅为本报告最初出具日的观点和判断，本报告所指的证券或投资标的的价格、价值及投资收入可能会出现不同程度的波动，涉及证券或投资标的的历史表现不应作为日后表现的保证。在不同时期，或因使用不同假设和标准，采用不同观点和分析方法，致使信达证券发出与本报告所载意见、评估及预测不一致的研究报告，对此信达证券可不发出特别通知。

在任何情况下，本报告中的信息或所表述的意见并不构成对任何人的投资建议，也没有考虑到客户特殊的投资目标、财务状况或需求。客户应考虑本报告中的任何意见或建议是否符合其特定状况，若有必要应寻求专家意见。本报告所载的资料、工具、意见及推测仅供参考，并非作为或被视为出售或购买证券或其他投资标的的邀请或向人做出邀请。

在法律允许的情况下，信达证券或其关联机构可能会持有报告中涉及的公司所发行的证券并进行交易，并可能会为这些公司正在提供或争取提供投资银行业务服务。

本报告版权仅为信达证券所有。未经信达证券书面同意，任何机构和个人不得以任何形式翻版、复制、发布、转发或引用本报告的任何部分。若信达证券以外的机构向其客户发放本报告，则由该机构独自为此发送行为负责，信达证券对此等行为不承担任何责任。本报告同时不构成信达证券向发送本报告的机构之客户提供的投资建议。

如未经信达证券授权，私自转载或者转发本报告，所引起的一切后果及法律责任由私自转载或转发者承担。信达证券将保留随时追究其法律责任的权利。

风险提示

证券市场是一个风险无时不在的市场。投资者在进行证券交易时存在赢利的可能，也存在亏损的风险。建议投资者应当充分深入地了解证券市场蕴含的各项风险并谨慎行事。

本报告中所述证券不一定能在所有的国家和地区向所有类型的投资者销售，投资者应当对本报告中的信息和意见进行独立评估，并应同时考量各自的投资目的、财务状况和特定需求，必要时就法律、商业、财务、税收等方面咨询专业顾问的意见。在任何情况下，信达证券不对任何人因使用本报告中的任何内容所引致的任何损失负任何责任，投资者需自行承担风险。

机构销售联系人

区域	姓名	办公电话	手机	邮箱
华北	袁 泉	010-63081270	13671072405	yuanq@cindasc.com
华北	张 华	010-63081254	13691304086	zhanghuac@cindasc.com
华北	饶婷婷	010-63081479	18211184073	raotingting@cindasc.com
华北	巩婷婷	010-63081128	13811821399	gongtingting@cindasc.com
华东	王莉本	021-61678592	18121125183	wangliben@cindasc.com
华东	文襄琳	021-63570071	13681810356	wenxianglin@cindasc.com
华东	洪 辰	021-61678568	13818525553	hongchen@cindasc.com
华南	刘 晟	0755-82465035	13825207216	liusheng@cindasc.com
华南	易耀华	0755-82497333	18680307697	yiyahua@cindasc.com
国际	唐 蕾	010-63080945	18610350427	tanglei@cindasc.com
国际	王小乐	010-63081122	18301418636	wangxiaole@cindasc.com