

## 证券研究报告

## 金融工程与衍生品交易

## 融资融券日报

俞雪飞 金融工程高级分析师  
执业编号: S1500510120003  
联系电话: +86 10 83326757  
邮箱: yuxuefei@cindasc.com

**特别提示:** 本报告所列事件投资组合是由信达证券研发中心事件选股策略模型生成, 由于模型本身的局限性及事件的复杂性, 其组合收益率有着较大的不确定性, 不构成对任何人的投资建议。

信达证券股份有限公司  
CINDA SECURITIES CO.,LTD  
北京市西城区闹市口大街9号院1号楼  
邮编: 100031

## 融资融券每日投资参考

2017年6月26日

## 本期内容提要:

- 上一交易日, 沪深两市融资融券余额规模为 8711.94 亿元(-0.3%), 其中融资余额规模为 8667.95 亿元(-0.27%), 融券余额规模为 43.99 亿元(-6.48%)。从融资规模来看, 上一交易日沪深两市融资买入额为 366.92 亿元(-19.33%), 融资偿还额为 390.46 亿元(-13.52%)。
- 上一交易日, 市场指数中中小板指(+1.03%)表现最好, 上证综指(+0.33%)表现最弱; 从行业来看, 家用电器(+2.71%)、房地产(+1.54%)、有色金属(+0.93%)、通信(+0.84%)、化工(+0.75%)等行业表现较好, 综合(-0.38%)、纺织服装(-0.27%)、电气设备(-0.23%)、建筑材料(-0.17%)、钢铁(-0.16%)等行业表现较弱。
- 两融标的股票中, 涨幅前五名为: 万科A(+10.01%)、海信科龙(+10%)、光正集团(+7.65%)、沃尔核材(+6.79%)和片仔癀(+6.42%); 跌幅前五名为: 恒泰艾普(-6.46%)、潜能恒信(-4.59%)、东华科技(-4.24%)、北新路桥(-3.78%)和冀东水泥(-3.77%); 五日量比前五名为: 沃尔核材(12.48)、盐湖股份(5.17)、万科A(4.45)、石基信息(4.34)和重庆啤酒(3.91)。
- 上一交易日, 发生大宗交易的标的股票有农产品、泸州老窖、长安汽车等 26 只。
- 今日共有 49 只标的股票停牌, 其中今日开始停牌股票有云南城投等 1 只, 今日无复牌股票。
- 今日披露, 大股东增持标的股票有万向钱潮、华意压缩、东方园林等 3 只, 大股东减持标的股票有国泰君安等 1 只。
- 今日披露, 共有 2 只标的股票涉及增发事件, 其中没有股票涉及董事会预案, 没有股票涉及股东大会通过, 新南洋、亚泰集团等 2 只为增发公告日, 没有股票涉及增发股份上市日。
- 今日披露, 共有 78 只标的股票涉及分红送转事件, 其中有航天机电、深天马 A、丽珠集团等 12 只股东大会通过, 农产品、中化国际、悦达投资等 6 只为实施公告日, 中远海能、鞍钢股份、广电运通等 50 只为股权登记日, 天健集团、穗恒运 A、普洛药业等 10 只为除权除息日。
- 今日共有锡业股份、欧比特等 2 只标的股票发布业绩预告。
- 未来 7 个交易日共有鱼跃医疗、顺鑫农业、中国建筑等 13 只标的股票涉及限售股解禁。

## 事件投资组合操作

- 今日建仓股票: 欧比特(业绩预增)。
- 今日无拟平仓股票。
- 上一交易日组合收益率为 0.26%, 至 2017 年 6 月 23 日组合累计收益率为 101.57%, 分别超越上证综指、沪深 300 及创业板指 45.34、31.55 及 59.2 个百分点。

## 目录

一、上一交易日市场回顾.....	4
1. 融资融券规模及主要市场指数表现.....	4
2. 行业融资规模及指数表现.....	5
3. 标的 ETF 基金表现.....	6
4. 标的股票表现及融资规模.....	6
5. 标的股票大宗交易.....	9
二、今日标的股票事件提示.....	10
1. 标的股票停复牌.....	10
2. 大股东增减持标的股票.....	11
3. 标的股票增发.....	12
4. 标的股票分红送转.....	12
5. 发布相关业绩报告的标的股票.....	14
6. 标的股票限售股解禁.....	14
三、事件投资组合操作.....	14
1. 组合历史收益.....	15
2. 今日组合操作.....	15
3. 昨日组合操作回顾.....	16
4. 组合成分股.....	16

## 图表目录

图表 1: 近三月每日融资融券余额规模 (亿元) .....	4
图表 2: 近三月每日融资买入额及偿还额 (亿元) .....	4
图表 3: 近期主要市场指数涨跌幅 (%) .....	5
图表 4: 上一交易日两融标的股票分行业融资余额占流通市值比例及增速 (%) .....	5
图表 5: 申万行业上一交易日涨跌幅 (%) .....	6
图表 6: 融资融券 ETF 上一交易日涨跌幅 (%) .....	6
图表 7: 上一交易日涨跌幅排名前 20 标的股票 .....	7
图表 8: 上一交易日五日量比排名前 20 标的股票 .....	7
图表 9: 上一交易日金额流入率排名前 20 标的股票 .....	8
图表 10: 上一交易日开盘、尾盘资金净流入排名前 20 标的股票.....	8
图表 11: 上一交易日融资余额占流通市值比例及增速排名前 10 标的股票.....	9
图表 12: 上一交易日发生大宗交易标的股票 .....	9
图表 13: 复牌及停牌标的股票.....	10
图表 14: 大股东持股比例变动标的股票.....	11
图表 15: 未来七个交易日标的股票增发.....	12
图表 16: 未来七个交易日发生分红送转事件标的股票.....	12
图表 17: 今日发布相关业绩报告的标的股票 .....	14
图表 18: 未来七个交易日标的股票限售解禁 .....	14
图表 19: 组合历史收益曲线.....	15
图表 20: 组合今年以来收益曲线.....	15
图表 21: 组合历史收益对比.....	15
图表 22: 今日拟建仓股票 .....	15

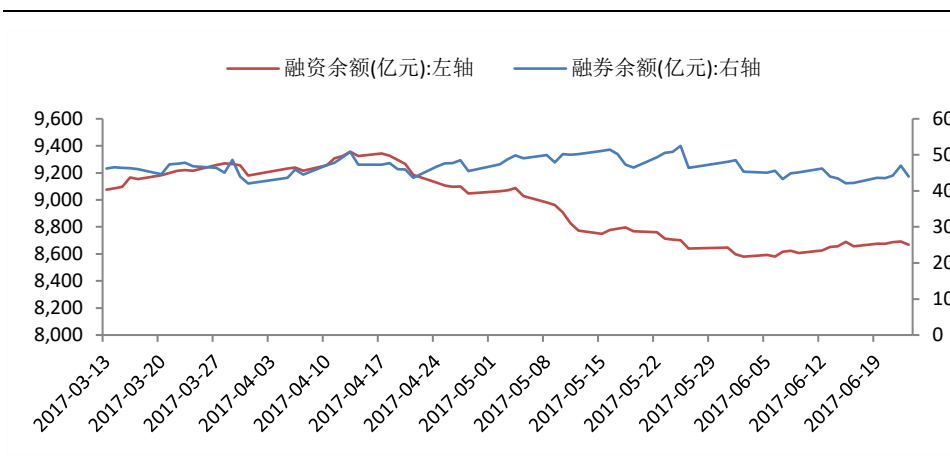
图表 23: 今日拟平仓股票.....	16
图表 24: 昨日建仓股票.....	16
图表 25: 昨日平仓股票.....	16
图表 26: 组合成分股.....	16

## 一、上一交易日市场回顾

### 1. 融资融券规模及主要市场指数表现

上一交易日，沪深两市融资融券余额规模为 8711.94 亿元(-0.3%)，其中融资余额规模为 8667.95 亿元(-0.27%)，融券余额规模为 43.99 亿元(-6.48%)。

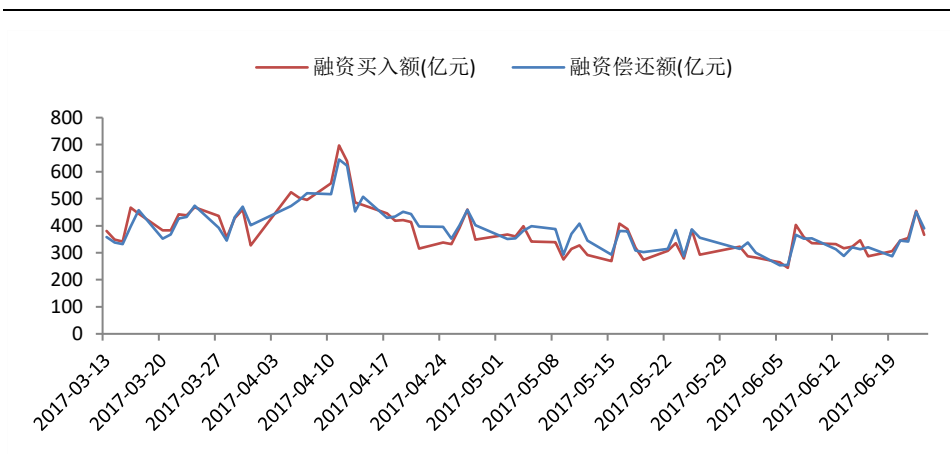
图表 1: 近三月每日融资融券余额规模 (亿元)



数据来源: wind, 信达证券研发中心

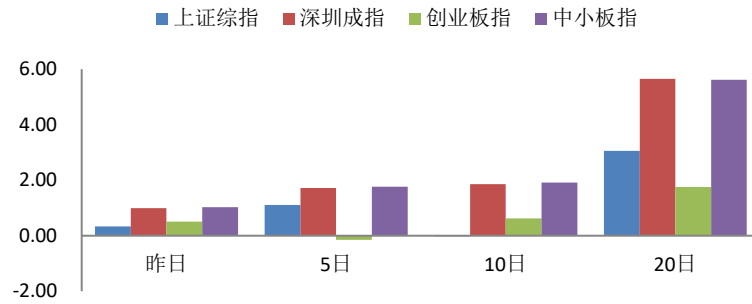
从融资规模来看，上一交易日沪深两市融资买入额为 366.92 亿元(-19.33%)，融资偿还额为 390.46 亿元(-13.52%)。

图表 2: 近三月每日融资买入额及偿还额 (亿元)



数据来源: wind, 信达证券研发中心

上一交易日，市场指数中小板指表现较好，上涨 1.03%，上证综指表现最弱，上涨 0.33%；从 5 日涨跌幅看，中小板指表现较好，上涨 1.77%，创业板指表现最弱，下跌 0.14%；从 10 日涨跌幅看，中小板指表现较好，上涨 1.92%，上证综指表现最弱，下跌 0.02%；从 20 日涨跌幅看，深证成指表现较好，上涨 5.65%，创业板指表现最弱，上涨 1.75%。

**图表 3: 近期主要市场指数涨跌幅 (%)**


数据来源: wind、信达证券研发中心

## 2. 行业融资规模及指数表现

上一交易日, 从两融标的股票分行业融资余额占流通市值比例及增速来看, 纺织服装(+0.23%)、电气设备(+0.12%)、钢铁(+0.05%)等行业增速居前, 银行(-1.68%)、房地产(-2.15%)、家用电器(-2.42%)等行业增速靠后。

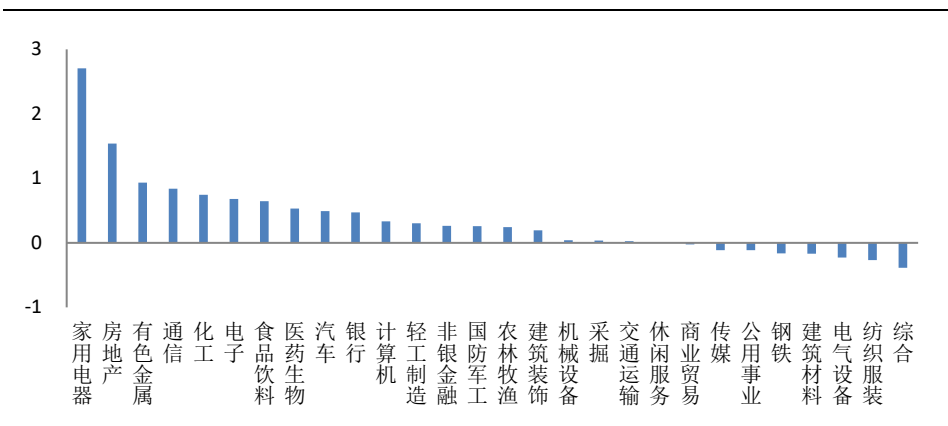
**图表 4: 上一交易日两融标的股票分行业融资余额占流通市值比例及增速 (%)**

序号	代码	行业	融资余额占流通市值比例(%)	占比增速(%)
1	801130.SI	纺织服装	3.25	0.23
2	801730.SI	电气设备	3.99	0.12
3	801040.SI	钢铁	2.52	0.05
4	801200.SI	商业贸易	5.24	-0.16
5	801890.SI	机械设备	3.76	-0.17
6	801230.SI	综合	8.49	-0.23
7	801760.SI	传媒	6.69	-0.31
8	801160.SI	公用事业	2.67	-0.41
9	801740.SI	国防军工	4.16	-0.43
10	801210.SI	休闲服务	2.23	-0.43
11	801120.SI	食品饮料	1.23	-0.46
12	801050.SI	有色金属	5.51	-0.52
13	801150.SI	医药生物	2.94	-0.52
14	801750.SI	计算机	5.57	-0.85
15	801790.SI	非银金融	2.35	-0.85
16	801170.SI	交通运输	2.11	-0.86
17	801710.SI	建筑材料	4.84	-0.91
18	801140.SI	轻工制造	6.35	-0.93
19	801020.SI	采掘	0.82	-0.97
20	801010.SI	农林牧渔	3.42	-1.04
21	801720.SI	建筑装饰	2.39	-1.05
22	801030.SI	化工	2.98	-1.24
23	801880.SI	汽车	2.46	-1.33
24	801080.SI	电子	4.99	-1.40
25	801770.SI	通信	4.75	-1.49
26	801780.SI	银行	0.87	-1.68
27	801180.SI	房地产	3.59	-2.15
28	801110.SI	家用电器	1.90	-2.42

数据来源: wind、信达证券研发中心

上一交易日,从行业板块涨跌幅来看,家用电器(+2.71%)、房地产(+1.54%)、有色金属(+0.93%)、通信(+0.84%)、化工(+0.75%)等行业表现较好,综合(-0.38%)、纺织服装(-0.27%)、电气设备(-0.23%)、建筑材料(-0.17%)、钢铁(-0.16%)等行业表现较弱。

图表 5: 申万行业上一交易日涨跌幅 (%)

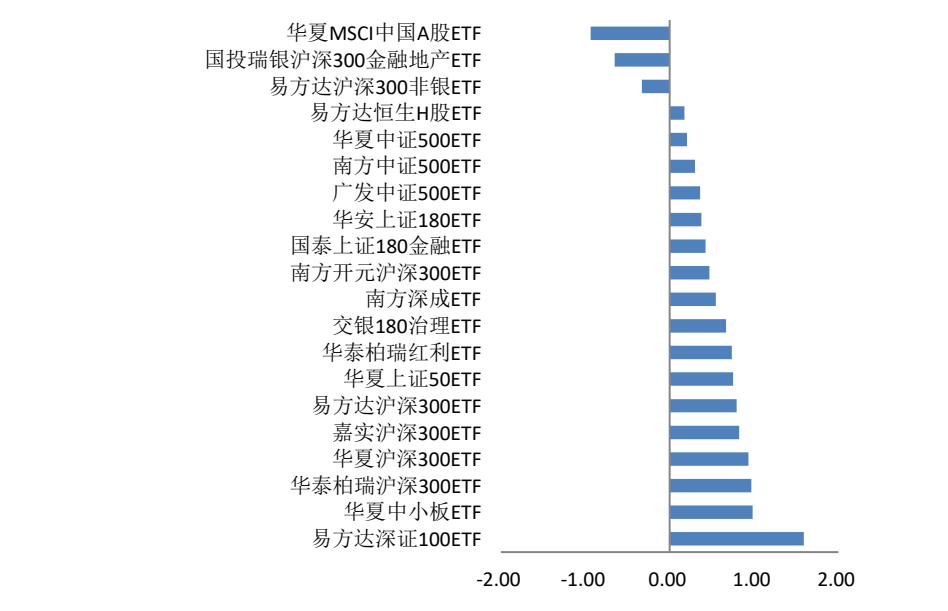


数据来源: wind、信达证券研发中心

### 3. 标的 ETF 基金表现

上一交易日,两融标的 ETF 基金中涨幅前三名为:易方达深证 100ETF (+1.59%)、华夏中小板 ETF (+0.98%) 及华泰柏瑞沪深 300ETF (+0.97%); 跌幅前三名为:华夏 MSCI 中国 A 股 ETF (-0.94%)、国投瑞银沪深 300 金融地产 ETF (-0.65%) 及易方达沪深 300 非银 ETF (-0.33%)。

图表 6: 融资融券 ETF 上一交易日涨跌幅 (%)



数据来源: wind、信达证券研发中心

### 4. 标的股票表现及融资规模

上一交易日,两融标的股票中,涨幅前五名为:万科 A(+10.01%)、海信科龙(+10%)、光正集团(+7.65%)、沃尔核材(+6.79%)和片仔癀(+6.42%); 跌幅前五名为:恒泰艾普(-6.46%)、潜能恒信(-4.59%)、东华科技(-4.24%)、北新路桥(-3.78%)

和冀东水泥 (-3.77%)。

图表 7: 上一交易日涨跌幅排名前 20 标的股票

排名	涨幅前 20				跌幅前 20			
	股票代码	股票简称	股价涨幅 (%)	五日量比	股票代码	股票简称	股价跌幅 (%)	五日量比
1	000002.SZ	万科 A	10.01	4.45	300157.SZ	恒泰艾普	-6.46	1.41
2	000921.SZ	海信科龙	10.00	2.13	300191.SZ	潜能恒信	-4.59	0.98
3	002524.SZ	光正集团	7.65	1.88	002140.SZ	东华科技	-4.24	1.06
4	002130.SZ	沃尔核材	6.79	12.48	002307.SZ	北新路桥	-3.78	0.58
5	600436.SH	片仔癀	6.42	1.74	000401.SZ	冀东水泥	-3.77	1.21
6	600516.SH	方大炭素	6.34	1.88	000801.SZ	四川九洲	-3.70	1.01
7	600612.SH	老凤祥	6.13	1.94	600406.SH	国电南瑞	-3.36	1.51
8	300355.SZ	蒙草生态	6.03	1.84	600635.SH	大众公用	-3.17	2.10
9	600132.SH	重庆啤酒	5.73	3.91	002051.SZ	中工国际	-3.12	2.51
10	000792.SZ	盐湖股份	5.59	5.17	600751.SH	天海投资	-3.11	1.83
11	002050.SZ	三花智控	5.31	0.00	601992.SH	金隅股份	-2.97	1.34
12	000830.SZ	鲁西化工	5.18	2.16	002431.SZ	棕榈股份	-2.89	1.32
13	000063.SZ	中兴通讯	5.13	1.78	600588.SH	用友网络	-2.81	1.07
14	600409.SH	三友化工	4.80	2.05	600652.SH	游久游戏	-2.77	0.60
15	000333.SZ	美的集团	4.66	0.88	603169.SH	兰石重装	-2.74	1.30
16	600702.SH	沱牌舍得	4.64	2.39	600387.SH	海越股份	-2.74	0.75
17	600456.SH	宝钛股份	4.52	0.70	002368.SZ	太极股份	-2.62	0.51
18	600392.SH	盛和资源	4.38	1.34	600537.SH	亿晶光电	-2.60	1.41
19	600158.SH	中体产业	4.32	1.66	000062.SZ	深圳华强	-2.52	0.97
20	000600.SZ	建投能源	4.31	1.04	600141.SH	兴发集团	-2.50	2.49

数据来源: wind、信达证券研发中心

上一交易日, 标的股票五日量比前五名为: 沃尔核材 (12.48)、盐湖股份 (5.17)、万科 A (4.45)、石基信息 (4.34) 和重庆啤酒 (3.91)。

图表 8: 上一交易日五日量比排名前 20 标的股票

排名	五日量比前 20			
	股票代码	股票简称	股价涨幅 (%)	五日量比
1	002130.SZ	沃尔核材	6.79	12.48
2	000792.SZ	盐湖股份	5.59	5.17
3	000002.SZ	万科 A	10.01	4.45
4	002153.SZ	石基信息	1.71	4.34
5	600132.SH	重庆啤酒	5.73	3.91
6	002424.SZ	贵州百灵	4.09	3.35
7	002081.SZ	金螳螂	3.79	3.32
8	002313.SZ	日海通讯	3.61	2.91
9	600503.SH	华丽家族	2.58	2.76
10	600048.SH	保利地产	3.95	2.73
11	600169.SH	太原重工	2.41	2.70
12	002051.SZ	中工国际	-3.12	2.51
13	600141.SH	兴发集团	-2.50	2.49
14	000671.SZ	阳光城	2.26	2.44

15	600702.SH	沱牌舍得	4.64	2.39
16	002063.SZ	远光软件	-0.29	2.32
17	600094.SH	大名城	0.79	2.24
18	600022.SH	山东钢铁	1.47	2.20
19	000830.SZ	鲁西化工	5.18	2.16
20	600383.SH	金地集团	2.51	2.15

数据来源: wind、信达证券研发中心

上一交易日, 两融标的券中金额流入率最高的前五名是: 远光软件(47.12%)、大名城(42.94%)、阳光城(34.55%)、阳光电源(34.33%)、科士达(32.79%)。

图表 9: 上一交易日金额流入率排名前 20 标的股票

排名	股票代码	股票简称	股价涨幅 (%)	金额流入率 (%)	净流入资金 (百万)
1	002063.SZ	远光软件	-0.29	47.12	24.02
2	600094.SH	大名城	0.79	42.94	24.98
3	000671.SZ	阳光城	2.26	34.55	77.95
4	300274.SZ	阳光电源	2.87	34.33	43.44
5	002518.SZ	科士达	0.80	32.79	9.45
6	002001.SZ	新和成	2.44	31.62	40.02
7	600741.SH	华域汽车	4.29	31.33	252.69
8	002424.SZ	贵州百灵	4.09	30.71	113.45
9	002475.SZ	立讯精密	3.85	30.36	103.87
10	000002.SZ	万科 A	10.01	29.18	842.68
11	600839.SH	四川长虹	2.29	28.94	39.09
12	600132.SH	重庆啤酒	5.73	28.37	56.15
13	600048.SH	保利地产	3.95	27.86	437.34
14	000063.SZ	中兴通讯	5.13	27.20	527.09
15	600022.SH	山东钢铁	1.47	26.81	70.76
16	600004.SH	白云机场	3.53	25.57	94.02
17	002081.SZ	金螳螂	3.79	25.38	73.51
18	600377.SH	宁沪高速	0.94	24.95	12.35
19	002410.SZ	广联达	2.92	24.83	68.85
20	600535.SH	天士力	0.90	24.74	51.24

数据来源: wind、信达证券研发中心

上一交易日, 两融标的券中开盘金额流入率最高的前五名是: 湖北广电(33.03%)、大名城(26.63%)、江中药业(21.84%)、广晟有色(18.76%)、中视传媒(17.3%); 尾盘金额流入率最高的前五名是: 远光软件(39.69%)、正泰电器(19.86%)、远大控股(19.17%)、中金岭南(19.14%)、万向钱潮(18.47%)。

图表 10: 上一交易日开盘、尾盘资金净流入排名前 20 标的股票

排名	开盘净流入资金					尾盘净流入资金				
	股票代码	股票简称	股价涨幅 (%)	金额流入率 (%)	净流入资金(百万)	股票代码	股票简称	股价涨幅 (%)	金额流入率 (%)	净流入资金(百万)
1	000665.SZ	湖北广电	0.59	33.03	12.50	002063.SZ	远光软件	-0.29	39.69	37.65
2	600094.SH	大名城	0.79	26.63	15.49	601877.SH	正泰电器	1.61	19.86	15.55
3	600750.SH	江中药业	0.89	21.84	16.41	000626.SZ	远大控股	1.69	19.17	12.23
4	600259.SH	广晟有色	2.13	18.76	50.39	000060.SZ	中金岭南	3.31	19.14	90.31
5	600088.SH	中视传媒	1.70	17.30	5.96	000559.SZ	万向钱潮	0.61	18.47	27.97
6	600086.SH	东方金钰	0.28	14.22	7.81	002465.SZ	海格通信	0.00	18.36	22.67

7	600839.SH	四川长虹	2.29	13.46	18.18	002308.SZ	威创股份	0.39	17.75	6.08
8	600515.SH	海航基础	-0.78	11.58	3.92	600456.SH	宝钛股份	4.52	17.57	17.87
9	600790.SH	轻纺城	1.01	11.53	7.89	002475.SZ	立讯精密	3.85	17.47	59.77
10	600773.SH	西藏城投	1.38	11.40	16.33	600315.SH	上海家化	1.79	17.29	33.64
11	603766.SH	隆鑫通用	1.99	10.39	10.35	002038.SZ	双鹭药业	2.36	16.92	22.21
12	002042.SZ	华孚色纺	-1.04	10.22	8.66	600362.SH	江西铜业	2.74	16.27	75.44
13	600872.SH	中炬高新	3.78	9.76	17.57	000878.SZ	云南铜业	2.58	15.74	49.76
14	601933.SH	永辉超市	1.72	9.64	42.90	000531.SZ	穗恒运 A	1.12	15.72	5.91
15	600620.SH	天宸股份	1.17	9.28	4.21	600549.SH	厦门钨业	4.26	15.66	53.55
16	600331.SH	宏达股份	0.38	9.13	4.75	002204.SZ	大连重工	1.99	15.05	8.49
17	000061.SZ	农产品	-1.25	9.09	4.45	600175.SH	美都能源	0.00	14.75	5.80
18	600004.SH	白云机场	3.53	8.95	32.90	000900.SZ	现代投资	1.25	14.55	6.19
19	601678.SH	滨化股份	1.38	8.83	3.79	000989.SZ	九芝堂	0.43	14.50	3.20
20	002450.SZ	康得新	4.27	8.56	107.13	000423.SZ	东阿阿胶	3.67	14.25	103.01

数据来源: wind, 信达证券研发中心。

上一交易日, 两融标的股票中融资余额占流通市值比例前十名为金刚玻璃(27.53%)、全柴动力(21.52%)、国民技术(20.63%)等, 融资余额占流通市值比例增速前十名为云南白药(+23.2%)、三花智控(+14.83%)、洛阳钼业(+6.82%)等。

图表 11: 上一交易日融资余额占流通市值比例及增速排名前 10 标的股票

排名	占比前 10			增速前 10		
	股票代码	股票简称	融资余额占流通市值比例 (%)	股票代码	股票简称	占比增速 (%)
1	300093.SZ	金刚玻璃	27.53	000538.SZ	云南白药	23.20
2	600218.SH	全柴动力	21.52	002050.SZ	三花智控	14.83
3	300077.SZ	国民技术	20.63	603993.SH	洛阳钼业	6.82
4	300074.SZ	华平股份	20.50	000801.SZ	四川九洲	6.73
5	300157.SZ	恒泰艾普	20.01	000928.SZ	中钢国际	6.68
6	002148.SZ	北纬通信	19.40	600587.SH	新华医疗	6.52
7	002369.SZ	卓翼科技	18.90	002051.SZ	中工国际	6.51
8	000790.SZ	泰合健康	18.49	002292.SZ	奥飞娱乐	5.95
9	600692.SH	亚通股份	18.21	000049.SZ	德赛电池	5.73
10	000996.SZ	中国中期	17.92	002042.SZ	华孚色纺	5.39

数据来源: wind, 信达证券研发中心。

## 5. 标的股票大宗交易

上一交易日, 发生大宗交易的标的股票有农产品、泸州老窖、长安汽车等 26 只。

图表 12: 上一交易日发生大宗交易标的股票

编号	股票代码	股票简称	成交价	前一交易日收盘价	折价率 (%)	当日收盘价	成交量(万股/份/张)	成交额(万元)
1	000061.SZ	农产品	8.38	8.82	-4.99	8.71	1264.96	10600.34
2	000568.SZ	泸州老窖	50.05	49.94	0.22	50.04	4.00	200.20
3	000625.SZ	长安汽车	14.22	14.22	0.00	14.21	221.60	3151.15
4	000686.SZ	东北证券	10.02	9.96	0.60	10.02	25.00	250.50
5	000718.SZ	苏宁环球	5.61	5.91	-5.08	5.91	62.00	347.82
6	000725.SZ	京东方 A	3.79	3.99	-5.01	4.03	9236.07	35004.72

7	000750.SZ	国海证券	5.52	5.52	0.00	5.52	525.36	2899.96
8	000776.SZ	广发证券	16.25	17.11	-5.03	17.03	1517.60	24660.96
9	000977.SZ	浪潮信息	17.00	17.21	-1.22	17.08	129.99	2209.81
10	000989.SZ	九芝堂	17.69	18.62	-4.99	18.70	1409.90	24941.13
11	002092.SZ	中泰化学	10.37	11.52	-9.98	11.71	195.00	2022.15
12	002203.SZ	海亮股份	7.26	7.89	-7.98	7.88	820.00	5953.20
13	002241.SZ	歌尔股份	19.35	19.00	1.84	19.35	319.48	6181.90
14	002271.SZ	东方雨虹	35.22	35.22	0.00	35.26	50.00	1761.00
15	002353.SZ	杰瑞股份	16.00	16.00	0.00	15.82	40.00	640.00
16	002444.SZ	巨星科技	15.27	15.27	0.00	15.14	120.00	1832.40
17	600018.SH	上港集团	6.29	6.28	0.16	6.29	30.00	188.70
18	600110.SH	诺德股份	13.30	13.30	0.00	13.28	16.00	212.80
19	600340.SH	华夏幸福	34.80	34.23	1.67	34.05	63.00	2192.40
20	600522.SH	中天科技	11.45	11.45	0.00	11.54	18.00	206.10
21	600570.SH	恒生电子	40.37	42.48	-4.97	43.54	100.00	4037.00
22	600777.SH	新潮能源	3.60	3.66	-1.64	3.68	1631.91	5874.87
23	601238.SH	广汽集团	26.95	27.38	-1.57	27.79	300.00	8085.00
24	601318.SH	中国平安	53.98	49.14	9.85	49.72	25.00	1325.30
25	601328.SH	交通银行	6.18	6.15	0.49	6.17	80.90	499.96
26	601588.SH	北辰实业	6.04	6.17	-2.11	6.20	2570.00	15522.80

数据来源: wind、信达证券研发中心

## 二、今日标的股票事件提示

### 1. 标的股票停复牌

今日共有 49 只标的股票停牌，其中今日开始停牌股票有云南城投等 1 只，今日无复牌股票。

图表 13: 复牌及停牌标的股票

序号	股票代码	股票简称	交易状态	停牌起始日	连停天数	期间指数涨跌幅(%)	涉及事件
1	600239.SH	云南城投	停牌	2017-06-26	0	0.00	
2	002681.SZ	奋达科技	停牌	2017-06-22	4	0.05	重大事项
3	600545.SH	新疆城建	停牌	2017-06-22	4	0.05	重要事项未公告
4	601001.SH	大同煤业	停牌	2017-06-22	4	0.05	重要事项未公告
5	601727.SH	上海电气	停牌	2017-06-22	4	0.05	重要公告
6	000563.SZ	陕国投 A	停牌	2017-06-20	6	0.43	重大事项
7	600654.SH	中安消	停牌	2017-06-07	19	1.80	重大资产重组
8	600795.SH	国电电力	停牌	2017-06-05	21	1.69	重大资产重组
9	601088.SH	中国神华	停牌	2017-06-05	21	1.69	重要事项未公告
10	600193.SH	创兴资源	停牌	2017-06-01	25	1.31	重大资产重组
11	601989.SH	中国重工	停牌	2017-05-31	26	1.54	重大资产重组
12	601919.SH	中远海控	停牌	2017-05-17	40	1.44	重大资产重组
13	600460.SH	士兰微	停牌	2017-05-12	45	3.15	重大资产重组
14	000503.SZ	海虹控股	停牌	2017-05-11	46	3.44	重大资产重组
15	600289.SH	亿阳信通	停牌	2017-05-10	47	2.51	重要事项未公告

16	600653.SH	中华控股	停牌	2017-05-08	49	1.77	重大资产重组
17	000656.SZ	金科股份	停牌	2017-05-05	52	0.98	重大资产重组
18	000099.SZ	中信海直	停牌	2017-05-04	53	0.72	重大资产重组
19	002070.SZ	*ST众和	停牌	2017-05-02	55	0.10	重大资产重组
20	601872.SH	招商轮船	停牌	2017-05-02	55	0.10	重要事项未公告
21	002399.SZ	海普瑞	停牌	2017-04-28	59	0.18	重大事项
22	000887.SZ	中鼎股份	停牌	2017-04-27	60	0.54	重大资产重组
23	600318.SH	新力金融	停牌	2017-04-27	60	0.54	公司申请停牌对相关事项进行核查
24	000506.SZ	中润资源	停牌	2017-04-25	62	0.91	重大资产重组
25	600568.SH	中珠医疗	停牌	2017-04-25	62	0.91	重大资产重组
26	601717.SH	郑煤机	停牌	2017-04-24	63	-0.48	重大资产重组
27	000100.SZ	TCL集团	停牌	2017-04-21	66	-0.45	重大事项
28	002252.SZ	上海莱士	停牌	2017-04-21	66	-0.45	重大事项
29	600100.SH	同方股份	停牌	2017-04-21	66	-0.45	重大资产重组
30	300168.SZ	万达信息	停牌	2017-04-20	67	-0.40	重大事项
31	601608.SH	中信重工	停牌	2017-04-19	68	-1.22	重要事项未公告
32	300104.SZ	乐视网	停牌	2017-04-17	70	-2.72	重大资产重组
33	600643.SH	爱建集团	停牌	2017-04-17	70	-2.72	重大资产重组
34	002642.SZ	荣之联	停牌	2017-04-10	77	-3.92	重大事项
35	600050.SH	中国联通	停牌	2017-04-05	82	-2.01	重要事项未公告
36	600609.SH	金杯汽车	停牌	2017-03-20	98	-2.46	重大资产重组
37	002128.SZ	露天煤业	停牌	2017-03-17	101	-3.40	重大资产重组
38	600277.SH	亿利洁能	停牌	2017-03-06	112	-1.88	重大资产重组
39	600490.SH	鹏欣资源	停牌	2017-02-21	125	-2.53	重大资产重组
40	002049.SZ	紫光国芯	停牌	2017-02-20	126	-1.38	重大资产重组
41	600559.SH	老白干酒	停牌	2017-01-23	154	1.11	重大资产重组
42	600146.SH	商赢环球	停牌	2017-01-05	172	-0.03	重大资产重组
43	600485.SH	信威集团	停牌	2016-12-26	182	1.53	重大资产重组
44	600655.SH	豫园商城	停牌	2016-12-20	188	1.28	重大资产重组
45	300065.SZ	海兰信	停牌	2016-12-08	200	-2.00	重大资产重组
46	600673.SH	东阳光科	停牌	2016-11-15	223	-1.64	重大资产重组
47	002025.SZ	航天电器	停牌	2016-09-12	287	2.57	重大资产重组
48	300088.SZ	长信科技	停牌	2016-09-12	287	2.57	重大资产重组
49	002129.SZ	中环股份	停牌	2016-04-25	427	6.71	重大事项

数据来源: wind、信达证券研发中心。

注: 期间指数涨跌幅指的是停牌期间上证指数涨跌幅。

## 2. 大股东增减持标的股票

今日披露, 大股东增持标的股票有万向钱潮、华意压缩、东方园林等 3 只, 大股东减持标的股票有国泰君安等 1 只。

图表 14: 大股东持股比例变动标的股票

编号	股票代码	股票简称	公告日期	变动截止日期	变动方向	变动数量占流通股比 (%)	通过大宗交易变动比例 (%)	变动后持股比例 (%)	交易平均价	变动期间股票均价	前涨跌幅 (%)
1	000559.SZ	万向钱潮	2017/6/26	2017/6/23	增持	1.00	0.00	53.53	9.55	9.55	0.61
2	000404.SZ	华意压缩	2017/6/24	2017/6/23	增持	0.00	0.00	0.04	7.45	7.55	-0.39

3	002310.SZ	东方园林	2017/6/24	2017/6/23	增持	5.04	0.00		15.81	16.48	-0.12
4	601211.SH	国泰君安	2017/6/24	2017/6/22	减持	0.08	0.00	0.05	19.56	19.71	-0.05

数据来源: wind、信达证券研发中心

### 3. 标的股票增发

今日披露, 共有 2 只标的股票涉及增发事件, 其中没有股票涉及董事会预案, 没有股票涉及股东大会通过, 新南洋、亚泰集团等 2 只为增发公告日, 没有股票涉及增发股份上市日。

图表 15: 未来七个交易日标的股票增发

序号	股票代码	股票简称	时间	事件	事件价格	增发方式	前收盘价	前涨跌幅 (%)
1	600661.SH	新南洋	2017-06-24	增发公告日	21.57	定向	20.99	-0.99
2	600881.SH	亚泰集团	2017-06-24	增发公告日	4.70	定向	5.19	-1.52

数据来源: wind、信达证券研发中心

### 4. 标的股票分红送转

今日披露, 共有 78 只标的股票涉及分红送转事件, 其中有航天机电、深天马 A、丽珠集团等 12 只股东大会通过, 农产品、中化国际、悦达投资等 6 只为实施公告日, 中远海能、鞍钢股份、广电运通等 50 只为股权登记日, 天健集团、穗恒运 A、普洛药业等 10 只为除权除息日。

图表 16: 未来七个交易日发生分红送转事件标的股票

序号	股票代码	股票简称	时间	是否分红	每股股利 (税前)	事件	前收盘价 (元)	前涨跌幅 (%)	股息率 (%)	每股红股及转增股本
1	000061.SZ	农产品	2017/6/26	是	0.05	实施公告日	8.71	-1.25	0.57	
2	600500.SH	中化国际	2017/6/26	是	0.09	实施公告日	9.25	-1.70	0.97	
3	600805.SH	悦达投资	2017/6/26	是	0.10	实施公告日	7.39	0.68	1.35	
4	601311.SH	骆驼股份	2017/6/26	是	0.06	实施公告日	14.00	-0.36	0.44	
5	601800.SH	中国交建	2017/6/26	是	0.19	实施公告日	15.29	-2.05	1.27	
6	601939.SH	建设银行	2017/6/24	是	0.28	实施公告日	6.32	0.80	4.40	
7	600026.SH	中远海能	2017/6/30	是	0.19	股权登记日	6.39	0.00	2.97	
8	000898.SZ	鞍钢股份	2017/6/29	是	0.07	股权登记日	5.38	0.37	1.25	
9	002152.SZ	广电运通	2017/6/29	是	0.10	股权登记日	12.38	1.48	0.81	0.50
10	002311.SZ	海大集团	2017/6/29	是	0.30	股权登记日	17.50	1.27	1.71	
11	600011.SH	华能国际	2017/6/29	是	0.29	股权登记日	7.75	-0.26	3.74	
12	600132.SH	重庆啤酒	2017/6/29	是	0.80	股权登记日	23.81	5.73	3.36	
13	600549.SH	厦门钨业	2017/6/29	是	0.20	股权登记日	21.07	4.26	0.95	
14	600802.SH	福建水泥	2017/6/29	是	0.01	股权登记日	8.55	0.83	0.13	
15	000027.SZ	深圳能源	2017/6/28	是	0.15	股权登记日	6.83	0.89	2.20	
16	000596.SZ	古井贡酒	2017/6/28	是	0.60	股权登记日	50.33	0.66	1.19	
17	000789.SZ	万年青	2017/6/28	是	0.20	股权登记日	7.00	-0.14	2.86	
18	002022.SZ	科华生物	2017/6/28	是	0.14	股权登记日	17.32	1.41	0.78	
19	002146.SZ	荣盛发展	2017/6/28	是	0.40	股权登记日	10.37	1.47	3.86	
20	002344.SZ	海宁皮城	2017/6/28	是	0.05	股权登记日	8.30	-0.48	0.60	
21	002440.SZ	闰土股份	2017/6/28	是	0.35	股权登记日	15.05	0.27	2.33	
22	300055.SZ	万邦达	2017/6/28	是	0.02	股权登记日	18.56	-0.22	0.08	
23	300274.SZ	阳光电源	2017/6/28	是	0.05	股权登记日	10.76	2.87	0.45	

24	600015.SH	华夏银行	2017/6/28	是	0.18	股权登记日	11.02	0.92	1.64	0.20
25	600116.SH	三峡水利	2017/6/28	是	0.07	股权登记日	10.73	-0.83	0.65	
26	600200.SH	江苏吴中	2017/6/28	是	0.03	股权登记日	13.28	-0.23	0.23	
27	600517.SH	置信电气	2017/6/28	是	0.15	股权登记日	7.66	-0.91	1.96	
28	600518.SH	康美药业	2017/6/28	是	0.21	股权登记日	21.75	-0.14	0.94	
29	600592.SH	龙溪股份	2017/6/28	是	0.10	股权登记日	10.38	0.68	0.96	
30	600626.SH	申达股份	2017/6/28	是	0.10	股权登记日	9.53	-0.63	1.05	
31	600694.SH	大商股份	2017/6/28	是	0.72	股权登记日	39.44	1.00	1.83	
32	600718.SH	东软集团	2017/6/28	是	0.10	股权登记日	15.25	1.80	0.66	
33	600851.SH	海欣股份	2017/6/28	是	0.02	股权登记日	8.87	-1.22	0.26	
34	601006.SH	大秦铁路	2017/6/28	是	0.25	股权登记日	8.27	0.36	3.02	
35	601588.SH	北辰实业	2017/6/28	是	0.06	股权登记日	6.20	0.49	0.97	
36	601699.SH	潞安环能	2017/6/28	是	0.09	股权登记日	7.67	1.59	1.17	
37	000030.SZ	富奥股份	2017/6/27	是	0.20	股权登记日	8.80	0.69	2.27	
38	000539.SZ	粤电力A	2017/6/27	是	0.08	股权登记日	5.32	-1.12	1.50	
39	000543.SZ	皖能电力	2017/6/27	是	0.05	股权登记日	5.79	-1.19	0.86	
40	002025.SZ	航天电器	2017/6/27	是	0.25	股权登记日	25.20	0.00	0.99	
41	002078.SZ	太阳纸业	2017/6/27	是	0.05	股权登记日	7.03	-0.99	0.71	
42	002399.SZ	海普瑞	2017/6/27	是	0.25	股权登记日	20.48	0.00	1.22	
43	600033.SH	福建高速	2017/6/27	是	0.15	股权登记日	3.91	-0.51	3.84	
44	600098.SH	广州发展	2017/6/27	是	0.10	股权登记日	7.47	-0.13	1.34	
45	600108.SH	亚盛集团	2017/6/27	是	0.00	股权登记日	4.22	-1.40	0.09	
46	600667.SH	太极实业	2017/6/27	是	0.04	股权登记日	7.20	0.14	0.56	
47	600737.SH	中粮糖业	2017/6/27	是	0.13	股权登记日	9.38	0.86	1.39	
48	601199.SH	江南水务	2017/6/27	是	0.11	股权登记日	6.87	0.29	1.60	
49	603169.SH	兰石重装	2017/6/27	是	0.01	股权登记日	12.05	-2.74	0.08	
50	000758.SZ	中色股份	2017/6/26	是	0.02	股权登记日	6.87	1.03	0.29	
51	000825.SZ	太钢不锈	2017/6/26	是	0.02	股权登记日	4.21	-0.24	0.48	
52	002176.SZ	江特电机	2017/6/26	是	0.01	股权登记日	8.97	0.11	0.16	
53	300079.SZ	数码视讯	2017/6/26	是	0.03	股权登记日	5.79	0.35	0.52	
54	600251.SH	冠农股份	2017/6/26	是	0.02	股权登记日	7.66	-0.26	0.20	
55	600418.SH	江淮汽车	2017/6/26	是	0.19	股权登记日	10.42	-2.07	1.82	
56	600765.SH	中航重机	2017/6/26	是	0.04	股权登记日	13.77	0.95	0.29	
57	600151.SH	航天机电	2017/6/26	是		股东大会通过	8.19	0.24		
58	000050.SZ	深天马A	2017/6/24	是		股东大会通过	18.28	2.99		
59	000513.SZ	丽珠集团	2017/6/24	是		股东大会通过	65.63	-0.24		
60	000793.SZ	华闻传媒	2017/6/24	是		股东大会通过	9.75	-0.61		
61	000839.SZ	中信国安	2017/6/24	是		股东大会通过	8.92	-0.67		
62	002042.SZ	华孚色纺	2017/6/24	是		股东大会通过	10.49	-1.04		
63	002470.SZ	金正大	2017/6/24	是		股东大会通过	7.43	0.41		
64	600240.SH	华业资本	2017/6/24	是		股东大会通过	9.14	-0.33		
65	600332.SH	白云山	2017/6/24	是		股东大会通过	28.41	1.57		
66	601088.SH	中国神华	2017/6/24	是		股东大会通过	22.29	0.00		
67	601229.SH	上海银行	2017/6/24	是		股东大会通过	25.58	0.99		
68	601607.SH	上海医药	2017/6/24	是		股东大会通过	27.34	1.52		
69	000090.SZ	天健集团	2017/6/26	是	0.20	除权除息日	11.00	0.55	1.82	

70	000531.SZ	穗恒运 A	2017/6/26	是	0.25	除权除息日	9.95	1.12	2.51	
71	000739.SZ	普洛药业	2017/6/26	是	0.07	除权除息日	7.29	-0.14	0.95	
72	300058.SZ	蓝色光标	2017/6/26	是	0.07	除权除息日	7.84	0.38	0.83	
73	600038.SH	中直股份	2017/6/26	是	0.23	除权除息日	44.05	1.64	0.52	
74	600068.SH	葛洲坝	2017/6/26	是	0.21	除权除息日	10.99	0.73	1.87	
75	600435.SH	北方导航	2017/6/26	是	0.03	除权除息日	14.13	0.14	0.18	
76	600485.SH	信威集团	2017/6/26	是	0.01	除权除息日	14.60	0.00	0.06	
77	600580.SH	卧龙电气	2017/6/26	是	0.03	除权除息日	6.84	-0.58	0.44	
78	600748.SH	上实发展	2017/6/26	是	0.04	除权除息日	7.17	0.14	0.53	

数据来源: wind、信达证券研发中心

## 5. 发布相关业绩报告的标的股票

今日共有锡业股份、欧比特等 2 只标的股票发布业绩预告。

图表 17: 今日发布相关业绩报告的标的股票

序号	股票代码	股票简称	报告类型	业绩预告类型	同比增长(%)	前收盘价	前涨跌幅(%)
1	000960.SZ	锡业股份	半年度预告	预增	6183.34	11.99	2.74
2	300053.SZ	欧比特	半年度预告	预增	191.87	13.85	3.05

数据来源: wind、信达证券研发中心

## 6. 标的股票限售股解禁

未来 7 个交易日共有鱼跃医疗、顺鑫农业、中国建筑等 13 只标的股票涉及限售股解禁。

图表 18: 未来七个交易日标的股票限售股解禁

序号	股票代码	股票简称	解禁时间	解禁数量(万股)	占解禁前 A 股流通股比	流通股份类型	前收盘价	前涨跌幅(%)
1	002223.SZ	鱼跃医疗	2017/6/26	11357.70	11.33	83.54120457	22.28	0.81
2	000860.SZ	顺鑫农业	2017/6/26	757.58	1.33	100	19.20	-0.26
3	601668.SH	中国建筑	2017/6/27	4892.67	0.16	99.11870753	9.61	1.80
4	600376.SH	首开股份	2017/6/28	30379.75	11.78	98.69143554	11.30	0.53
5	300070.SZ	碧水源	2017/6/28	4532.25	1.45	61.30205438	18.56	0.22
6	300015.SZ	爱尔眼科	2017/6/29	956.86	0.63	78.57405867	22.70	0.75
7	600575.SH	皖江物流	2017/6/30	26296.73	6.73	69.04266153	4.24	-0.70
8	603369.SH	今世缘	2017/7/3	57375.00	45.74	100	12.57	-1.57
9	600893.SH	中航动力	2017/7/3	58022.57	29.77	99.94908449	27.18	-0.88
10	600998.SH	九州通	2017/7/3	1385.55	0.82	97.01142488	19.94	-0.25
11	002181.SZ	粤传媒	2017/7/3	2019.30	1.74	100	5.39	-0.92
12	600380.SH	健康元	2017/7/3	1036.30	0.65	99.16053918	8.78	0.46
13	600115.SH	东方航空	2017/7/3	132740.68	9.18	67.79628542	6.87	-0.58

数据来源: wind、信达证券研发中心

## 三、事件投资组合操作

说明: 本事件投资组合是由信达证券事件选股模型针对本报告第一、第二部分事件内容筛选而形成。组合单只股票权重按总资产 3% 计, 开始日期为 2014 年 5 月 23 日, 不考虑交易费用, 每日盘前制定当日投资操作, 股票买入与卖出的价格按当日均价执行。

## 1. 组合历史收益

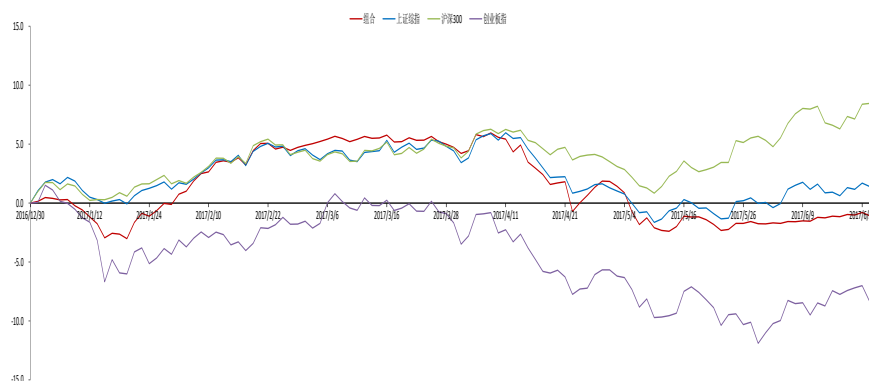
上一交易日组合收益率为 0.26%，至 2017 年 6 月 23 日组合累计收益率为 101.57%，分别超越上证综指、沪深 300 及创业板指 45.34、31.55 及 59.2 个百分点。

图表 19: 组合历史收益曲线



数据来源: wind、信达证券研发中心

图表 20: 组合今年以来收益曲线



数据来源: wind、信达证券研发中心

图表 21: 组合历史收益对比

收益率	近一周%	近一月%	近三月%	近六月%	近一年%	今年以来%
组合	0.35	1.02	-6.02	-1.29	11.08	-0.81
上证综指	0.81	2.18	-2.86	1.77	9.31	1.75
沪深 300	2.67	6.43	5.02	9.48	16.39	9.45
创业板指	-0.49	0.35	-7.49	-8.82	-14.73	-7.88

数据来源: wind、信达证券研发中心

## 2. 今日组合操作

### 1) 今日拟建仓股票

今日建仓股票: 欧比特(业绩预增)。

图表 22: 今日拟建仓股票

序号	股票代码	股票简称	权重(%)	昨日涨幅(%)	建仓理由

1	300053.SZ	欧比特	3.00	3.05	业绩预增
---	-----------	-----	------	------	------

数据来源: wind, 信达证券研发中心

## 2) 今日拟平仓股票

今日无拟平仓股票。

图表 23: 今日拟平仓股票

序号	股票代码	股票简称	买入日期	权重(%)	持有期收益率(%)
1					

数据来源: wind, 信达证券研发中心

## 3. 昨日组合操作回顾

### 1) 昨日建仓股票

昨日建仓股票有华能国际等 1 只。

图表 24: 昨日建仓股票

序号	股票代码	简称	买入价格	权重(%)	建仓理由
1	600011.SH	华能国际	7.66	3.00	分红送转

数据来源: wind, 信达证券研发中心

### 2) 昨日平仓股票

昨日无平仓股票。

图表 25: 昨日平仓股票

序号	股票代码	股票简称	建仓日期	买入价格	权重(%)	卖出价格	持有期收益率(%)
1							

数据来源: wind, 信达证券研发中心

## 4. 组合成分股

至 2017 年 6 月 23 日收盘, 组合共有成分股 10 只, 仓位 30%。

图表 26: 组合成分股

序号	股票代码	股票简称	买入日期	买入价格	权重(%)	昨日价格	浮动收益率(%)	相对收益率(%)
1	002129.SZ	中环股份	2016/4/1	8.92	3.00	8.27	-7.33	-12.45
2	300014.SZ	亿纬锂能	2017/6/8	15.12	3.00	17.07	12.89	12.34
3	000060.SZ	中金岭南	2017/6/13	10.60	3.00	10.92	3.04	2.47
4	000665.SZ	湖北广电	2017/6/14	11.82	3.00	11.97	1.30	1.17
5	601888.SH	中国国旅	2017/6/15	28.10	3.00	28.19	0.32	-0.55
6	002482.SZ	广田集团	2017/6/16	8.75	3.00	8.97	2.57	1.76
7	002138.SZ	顺络电子	2017/6/19	18.33	3.00	18.39	0.32	-0.79
8	600260.SH	凯乐科技	2017/6/20	25.42	3.00	25.59	0.67	0.24
9	600033.SH	福建高速	2017/6/21	3.95	3.00	3.91	-0.90	-1.47
10	600011.SH	华能国际	2017/6/23	7.66	3.00	7.75	1.22	0.89

数据来源: wind, 信达证券研发中心

注: 相对收益率是成分股相对同期上证综指的持有期收益率。

## 分析师简介

**俞雪飞博士**，金融工程高级分析师，从事证券研究 15 年，主要进行基金、股指期货、量化投资及证券行业创新业务等领域专题研究。具有扎实的证券研究理论基础、丰富的投资实践经验及出色的科研项目组织能力。作为负责人，先后在 2002 年度、2007 年度、2008 年度及 2010 年度中国证券业协会科研课题研究中获奖。

## 分析师声明

负责本报告全部或部分内容的每一位分析师在此申明，本人具有证券投资咨询执业资格，并在中国证券业协会注册登记为证券分析师，以勤勉的职业态度，独立、客观地出具本报告；本报告所表述的所有观点准确反映了分析师本人的研究观点；本人薪酬的任何组成部分不曾与，不与，也将不会与本报告中的具体分析意见或观点直接或间接相关。

## 免责声明

信达证券股份有限公司（以下简称“信达证券”）具有中国证监会批复的证券投资咨询业务资格。本报告由信达证券制作并发布。

本报告是针对与信达证券签署服务协议的签约客户的专属研究产品，为该类客户进行投资决策时提供辅助和参考，双方对权利与义务均有严格约定。本报告仅提供给上述特定客户，并不面向公众发布。信达证券不会因接收人收到本报告而视其为本公司的当然客户。客户应当认识到有关本报告的电话、短信、邮件提示仅为研究观点的简要沟通，对本报告的参考使用须以本报告的完整版本为准。

本报告是基于信达证券认为可靠的已公开信息编制，但信达证券不保证所载信息的准确性和完整性。本报告所载的意见、评估及预测仅为本报告最初出具日的观点和判断，本报告所指的证券或投资标的的价格、价值及投资收入可能会出现不同程度的波动，涉及证券或投资标的的历史表现不应作为日后表现的保证。在不同时期，或因使用不同假设和标准，采用不同观点和分析方法，致使信达证券发出与本报告所载意见、评估及预测不一致的研究报告，对此信达证券可不发出特别通知。

在任何情况下，本报告中的信息或所表述的意见并不构成对任何人的投资建议，也没有考虑到客户特殊的投资目标、财务状况或需求。客户应考虑本报告中的任何意见或建议是否符合其特定状况，若有必要应寻求专家意见。本报告所载的资料、工具、意见及推测仅供参考，并非作为或被视为出售或购买证券或其他投资标的的邀请或向人做出邀请。

在法律允许的情况下，信达证券或其关联机构可能会持有报告中涉及的公司所发行的证券并进行交易，并可能会为这些公司正在提供或争取提供投资银行业务服务。

本报告版权仅为信达证券所有。未经信达证券书面同意，任何机构和个人不得以任何形式翻版、复制、发布、转发或引用本报告的任何部分。若信达证券以外的机构向其客户发放本报告，则由该机构独自为此发送行为负责，信达证券对此等行为不承担任何责任。本报告同时不构成信达证券向发送本报告的机构之客户提供的投资建议。

如未经信达证券授权，私自转载或者转发本报告，所引起的一切后果及法律责任由私自转载或转发者承担。信达证券将保留随时追究其法律责任的权利。

## 风险提示

证券市场是一个风险无时不在的市场。投资者在进行证券交易时存在赢利的可能，也存在亏损的风险。建议投资者应当充分深入地了解证券市场蕴含的各项风险并谨慎行事。

本报告中所述证券不一定能在所有的国家和地区向所有类型的投资者销售，投资者应当对本报告中的信息和意见进行独立评估，并应同时考量各自的投资目的、财务状况和特定需求，必要时就法律、商业、财务、税收等方面咨询专业顾问的意见。在任何情况下，信达证券不对任何人因使用本报告中的任何内容所引致的任何损失负任何责任，投资者需自行承担风险。

## 机构销售联系人

区域	姓名	办公电话	手机	邮箱
华北	袁 泉	010-63081270	13671072405	yuanq@cindasc.com
华北	张 华	010-63081254	13691304086	zhanghuac@cindasc.com
华北	饶婷婷	010-63081479	18211184073	raotingting@cindasc.com
华北	巩婷婷	010-63081128	13811821399	gongtingting@cindasc.com
华东	王莉本	021-61678592	18121125183	wangliben@cindasc.com
华东	文襄琳	021-63570071	13681810356	wenxianglin@cindasc.com
华东	洪 辰	021-61678568	13818525553	hongchen@cindasc.com
华南	刘 晟	0755-82465035	13825207216	liusheng@cindasc.com
华南	易耀华	0755-82497333	18680307697	yiyaohua@cindasc.com
国际	唐 蕾	010-63080945	18610350427	tanglei@cindasc.com
国际	王小乐	010-63081122	18301418636	wangxiaole@cindasc.com